



Eesti Looduskaitse Seltsi

infokiri nr 2/2022

MÄRTS 2022

Info juhatuse koosolekult

Juhatus 16. veebruari 2022 koosolek toimus videokonverentsi vormis.

Tiina Elvisto andis ülevaate seltsi märtsikuse kevadkonverentsi sisu ja esinejate kohta. Kava on toodud infokirja teisel lehel.

Anne Nurgamaa tutvustas suvise kokkutuleku ettekannete ja ekskursioonide esmaseid ideid.

Juhatus võttis vastu otsuse esitada Eesti Kultuurkapitalile taotlus kunstikogusse kuuluvate graafiliste lehtede restaureerimiseks ja raamimiseks. Nüüdseks on taotlus esitatud ja ootame otsust.

Anti tagasisidet seltsi infokirja kohta ja kuulati kommunikatsioonitoimkonna mõtteid infokirja järgmistest väljaannetest. Juhatus liikmed pakkusid uusi teemasid edasiseks.

Strateegiatoimkond tutvustas seltsi strateegia valmimise protsessi. Otsustati, et seltsi strateegia koostamisest ja seltsi liikmete kaasamisest antakse ülevaade täiskogul 15. märtsil.

Arutati KAH-aladega seotud probleeme. Kuna vääriselupaiga määramise tunnistusega inimesi on vähe, siis otsustati, et selts teeb keskkonnaministeeriumile ettepaneku korraldada tunnistuse saamiseks vajalikke koolitusi, et spetsialiste tuleks juurde.



*Oodates kevadet ehk talvel on keeruline toitu leida.
Pildi autor: Johanna Kuhi, 8-aastane*

Tunnustus

Vabariigi President andis tänavu teenetemärgi kahele Eesti Looduskaitse Seltsi liikmele.

Valgetähe IV klassi teenetemärgi pälvis seltsi esimees, Eesti Maaülikooli keskkonnakaitse ja maastikukorralduse professor ning õppetooli juht **Kalev Sepp**, kes on üks tuntumaid keskkonnateadlasi Eestis ja ka suure rahvusvahelise mõjuga.

Valgetähe V klassi teenetemärgi pälvis Tallinna Ristiküla põhikooli õpetaja ja keskkonnahariduse edendaja **Ave Loigu**.

Palju õnne!

Eesti Looduskaitse Seltsi kevadkonverents 15. märtsil 2022 „Eesti ranna- ja kaldaalade looduslikud tingimused ja elurikkuse kaitse“

Toimumiskoht: Tallinna Ülikool, Narva mnt 25, Mare maja, ruum M-225;
konverentsi kantakse üle ka videosillas aadressil <https://videosild.emu.ee/b/kal-x7x-fvy-gor>

Konverentsi kava

Moderator: Tiina Elvisto

- 14.00 Avamine – Eesti Looduskaitse Seltsi esimees Kalev Sepp
- 14.05 Tervitussõnad Tallinna Ülikooli poolt
- 14.15 Lühülevaade seltsi viimase aasta tegevusest – seltsi esimees Kalev Sepp, kommunikatsioonitoimkond – Raul Savimaa
- 14.30 Anneli Palo „Eesti rannikute metsaelupaigad“
- 15.00 Elle Roosalu „Loodusdirektiivi rannaelupaikade väärtused, looduslikud ja antropogeensed ohud“
- 15.30 Helle Mäemets, Peeter Pall, Rein Järvekülg ja Sirje Vilbaste „Eraomaniku ja looduse kohtumine siseveekogude kallastel. Muresid ja soovitusi“
- 16.15 *Kohvipaus Mare maja aatriumis*
- Moderatorid: Kalev Sepp, Raul Savimaa*
- 16.45 Hannes Tõnisson „Rannikud kui mere ja maa igavese võitluse tallermaa“
- 17.15 Lauri Klein „Rohevõrgustik – kellele ja milleks?“
- 17.45 Leo Filippov „Rannarahva elukogemusest ja teadmistest“
- 18.15–18.30 Kokkuvõtte päevast – Kalev Sepp

Registreerumine:

https://docs.google.com/forms/d/e/1FAIpQLSd28JqXhWUH-QWc2zq6hCHYYZB147_72kgUN-JK4g0ISqDxAQ/viewform?usp=sf_link.

Eelregistreerimine kestab pühapäeva, 13. märtsini (kaasa arvatud)!

Olulised kuupäevad

15. märts – seltsi kevadkonverents Tallinnas,
täiskogu koosolek
30.–31. juuli – seltsi kokkutulek Jõulumäel

Vabariigi aastapäeva hommik

24. veebruar algab alati teisiti. Hommikul on ELKS-i Saaremaa osakonna liikmed ja meie sõbrad oodatud Kuressaare Roomassaare linnuvaatlustorni pidulikule päikesetõusule. Koos päikesega tervitame oma riigi sünnipäeva, heisates torni riigilipu. Meie lippur on Roman Rannistu. Linnuvaatlustornid on looduses matkajate meelispaigad. Sinna viivad head kergliiklusteed koos laudteedega. Kuressaare lähiümbruses on vaatetornide võrgustik. Kõik see on oluliselt suurendanud loodusturistide kohalolekut kevadest hilissügiseni. Õnneks on meie oma inimesed samuti need maamärgid avastanud. Kuressaare lähedal on kuus linnuvaatlustorni: Roomassaare linnuvaatlustorn, Loode tamniku linnuvaatlustorn, golfiväljaku linnuvaatlustorn, Linnulahe linnuvaatlustorn, Abruka linnuvaatlustorn ja Suurlahe linnuvaatlustorn. Vaatlustornide rajamise algataja ja teostaja on Hillar Lipp, rahastajaks on olnud KIK.

Päike tõusis Kuressaares kell 7.39. Kahjuks oli tõus pilvetagune. Maa sai iga hetkega valgemaks, kuid seekord oli tunne teine. Selle päeva hommikul oli meie lähedal sõda valla päästetud. Oli kuidagi eriliselt kibemagus vaadata heisatud sinimustvalget lippu ja tunda tänulikkust oma riigi vabaduse eest. Olla oma maal vaba! Tähistada oma riigi sünnipäeva koos kenade seltsikaaslastega. See on privileeg.

Meie lipu lehvides mõtlesin tornis, kui tähtis on VABADUS ja kui kergelt see võib kaduda. Slava Ukraini! Elagu Eesti!

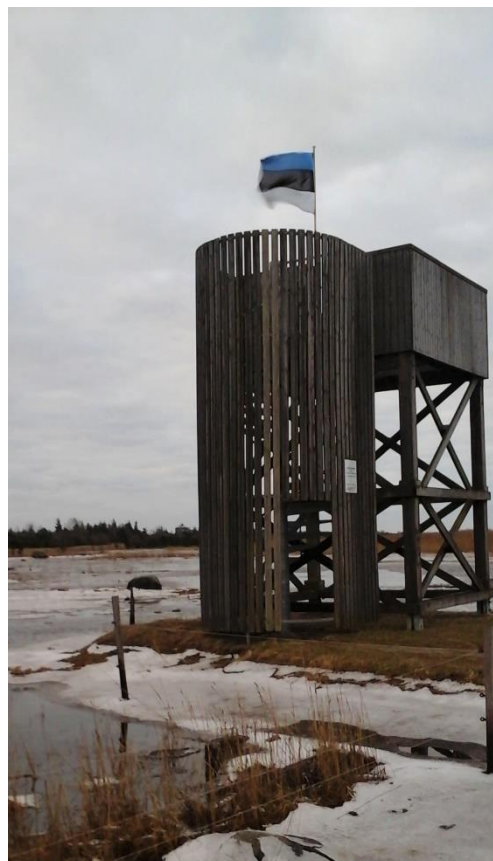
Reet Viira, ELKS-i Saaremaa osakonna esimees

Päevakajaline: Sõrve looduskaitseala

Intervjuu andis Val Rajasaar, pikaajaline looduskaitse ja keskkonnahariduse ekspert, Harku vallavolikogu liige, MTÜ Studio Viridis Loodusharidus eestvedaja. Küsitles Raul Savimaa.

Harku vallas on tänaseks mitmeid looduskaitsealasid, hoialasid ja teisi kaitseobjekte. Milleks on vajalik Sõrve looduskaitseala ning mida see annab loodusele ja inimestele – nii kohalikele kui teistele?

Harku vallas on looduslikku mitmekesisust säilinud ja seda on suudetud hoida. Oma ajalooline osa oli selles ka Tallinna roheline vööndi metsamajandil. Kui mujal Tallinna ümbruses on rohevöönd arenduste poolt üsnagi auklikuks tehtud, siis Harku vallas on suhteliselt palju alles ja seetõttu on siin ka riiklikud kaitsealad olemas – Rannamõisa ja Türisalu maastikukaitsealad, Muraste ja Suurupi looduskaitsealad, sisemaal on Väana maastikukaitseala. Kaitse all on ka Väana jõgi.



*Lipp Roomassaare linnuvaatlustornis
24. veebruaril 2022. Foto autor: Reet Viira*

Harku vallas uuriti üldplaneeringu koostamisel rohevõrgustik Eestimaa Looduse Fondi abiga väga põhjalikult läbi. Lisaks tegi sellel teemal põhjalikud uuringud sõltumatu vabatahtlik rühm teadlasi ning sellest tulemusest valla üldplaneeringus on volikogu usinalt kinni pidanud. Tänu sellele on säilinud Sõrve loodusmassiiv, mis tõenäoliselt ongi viimane Tallinnale lähedal olev suur (2800 hektarit) looduslik ja väga mitmekesine metsamassiiv. Uuringutega leiti peaaegu 100 kaitsealust liiki, millest paljusid ei olnud veel keskkonnaregistriski.



Metskits Harkus. Foto autor: Val Rajasaar

Arvestades ala suurust ja seda, et Tallinnas elab peaaegu kolmandik Eesti elanikkonnast, on tegemist mitte vaid kohaliku, vaid riikliku tähtsusega rohealaga. Selletõttu on seda kaitseala vaja rohkemaks, kui ainult Harku valla inimestele ja kohalikele loodusväärtustele. Kaitse eesmärk suurlinnade läheduses on lisaks kaitsealuste liikide hoidmisele ka inimese jaoks tavalise looduse säilitamine. Sõrve alal on välja kujunenud inimeste käigurajad, mis on täiesti eraldi loomade vaikesest aladest ja lindude peidukohtadest. Sõrve ala kannatab välja ka linnalähedase virgestuse, loodusariduse, fotograafia, matkamise ja suusatamise ilma loodust ohustamata, olles seega inimesele väga vajalik.

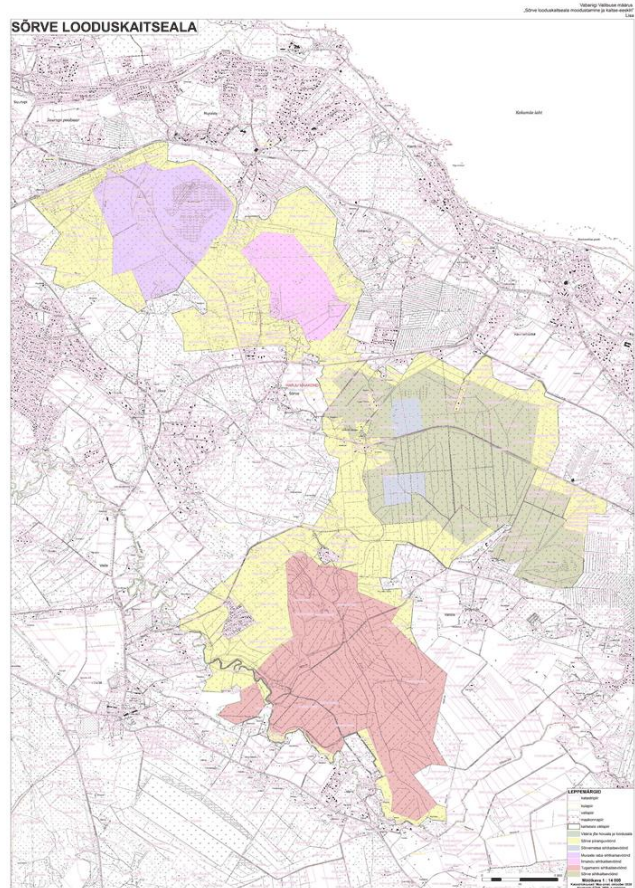
Millised on Sinu hinnangul kaitseala vastaste peamised argumendid ning kas Sa näed seda, kas ja kuidas saaks nende olulisi probleeme lahendada nii, et loodus ei kannataks?

Kaitseala vastaseid ei ole palju. Tegemist on ettepanekute tõlgendamise viisiga. Keskkonnaamet tõlgendas osa ettepanekuid kui kaitseala vastu olevaid, kuigi tegelikult olid enamik neist kohalike põliste erametsaomanike ettepanekud, mis kajastasid seisukohta, et kaitsealaga ollakse nõus, aga nad soovivad jätkata püsimeetsandust nii, nagu nende vanaisad tegid. Soovitakse jätkata mõistlikku metsakasutust oma tarbeks, nagu taludes tehti, aga praegu on n-ö sirge lauaga löömine: kui on sihtkaitsevöönd, siis lõpeb ka igasugune talumetsa püsimeetsana majandamine ära. Ei taheta teha vahet, et see on põlisomanik ja teine on metsafirma. Seetõttu tõlgendati ettepanekuid sihtkaitsevööndite piiride kohandamiseks kiviaedade jm looduses kujunenud piiridega millegipärast vastuväidetena, kuigi tegelikult olid need toetavad ja paluti vaid väikest korrektiivi. Reaalselt kaitseala vastu olid kõik paekivi kaevandamisest huvitatud ettevõtted, mida oli neli-viis ja nemad pöördusid läbi advokaatide. Samuti olid vastu kolm-neli metsafirmat, kelle huvi on enamasti lageraie. Kõik kohalikud olid poolt – kogukonnad, vallavalitsus, vallavolikogu, jahiselts ja teised.

Nüüd peaks valitsus otsuse tegema ning keskkonnaamet ja keskkonnaministeerium selja sirgu lööma. Paekivi kaevandamine Sõrve alal kaotab kaitseala mõtte tervikuna, kuna kaevandamine oleks kaitseala südames ja hävitaks sidususe ala põhja- ja lõunaosa vahel. Asukohta arvestades ei ole kaevandamine seal ka majanduslikult ratsionaalne. Paekivi asub kuni kaheksa meetri sügavusel ja seda on sügavuti vaid poolteist-kaks meetrit. Selle asemel võiks leida tehnoloogiad, kuidas kasutada aherainet, mida Ida-Virumaal on palju ladestatud.

Mida saaksid praeguses olukorras kodanikalgatuse korras teha Harku valla elanikud ja kõik teised Eesti elanikud, et Sõrve looduskaitseala loodaks? Kas lihtsalt oodata otsust või saab kaitseala veel toetada?

Kaitseala loomine algas neliteist aastat tagasi, kui vallavalitsus tegi esimese ettepaneku keskkonnaministariumile. Neli aastat tagasi tellis vallavalitsus põhjalikud uuringud ja keskkonnaminister otsustas algatada menetluse. Nüüdseks on läbi kolme avalikustamise koosoleku jõutud viimase sammuni, et keskkonnaministarium esitaks Vabariigi Valitsusele ettepaneku looduskaitseala kehtestamiseks. Praegu saab eelkõige hoida läbi sotsiaal- ja muu meedia üleval laia avalikku huvi, et anda tuge keskkonnaministariumile ja valitsusele, et teha positiivne otsus. Ainus ministeerium, kes ilmselt on vastu, on majandus- ja kommunikatsiooniministarium, aga me ei saa lubada, et Eestis hakkaks edaspidi looduskaitse üle otsustama majandus- ja kommunikatsiooniministarium. Otsuste tegemiseks oodatakse konsensust. Samas kohustavad meid loodust Sõrves kaitsma Eesti põhiseadus ja looduskaitse seadus ning Euroopa Liidu linnudirektiiv ja Euroopa Liidu loodusdirektiiv.



Sõrve looduskaitseala kaart.
Väljavõtte autor: Val Rajasaar

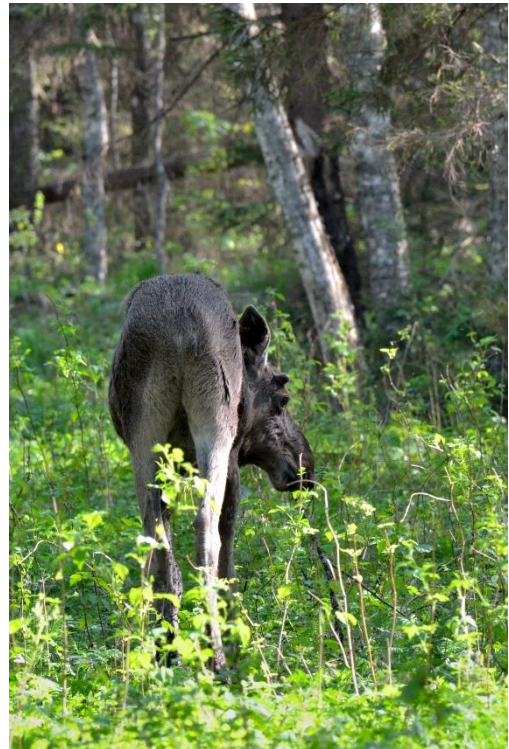
Kõrvaltvaatajana tundub, et Harku vallas on eestvedajatel ja kogukonnal õnnestunud teha vallavalitsusega keskkonnateemadel head koostööd ning mitmed probleemid on lahenenud positiivselt. Mida soovitaksid teiste omavalitsuse elanikele, et aktiveerida loodushoidlikku suhtumist kogukonnas ja koostööd kohaliku omavalitsusega?

Olen selle üle palju pead murdnud, kui olen näinud, kuidas kõrgendatud avaliku huviga (KAH) aladest on vedu võetud üle Eesti. Ka see algas omal ajal pihta Harku vallast, nüüdseks on tekkinud väga mõnus töögrupp üle Eesti. Näen, et seda edu on vähestes kohalikes omavalitsustes ja see langeb kokku nende omavalitsustega, kus on rohkem looduskaitse ja loodusteadusega tegelevaid inimesi, kes on ühtlasi kogukondade aktivistid ja osutunud samas valituks kohalikesse volikogudes. Volikogudes peab olema seda tüüpi inimesi. See on ainus, mis paistab praegu toimivat, sest nad saavad volikogudes haridustööd teha. Ka Harku vallas on võtnud 12 aastat, et sellise ühtsuseni jõuda volikogus, kus mitte mingisugune parteiline kuuluvus ei loe, kui asi puudutab looduskaitset. Selles ei ole mingit koalitsiooni ja opositsiooni teemat. Aga see on võtnud aega.

Teine pool on ka see, et paljudes omavalitsustes on selline töökorraldus, et igasugune planeerimine on volikogu poolt delegeeritud vallavalitsusele; tegelikult peaks kõik see, mis puudutab maakasutust – üldplaneeringud, detailplaneeringud ja teemaplaneeringud – toimuma läbi vallavolikogu ja

komisjonide. Vastasel juhul ei saa volinikud oma valijaid esindada, kui kõik otsustavad ära näiteks kaks inimest vallavalitsusest.

Oluline on kohaliku kogukonna ühtsus – kogukonnad käima tõmmata ja leida kogukonnast või ka väljastpoolt inimesi, kes suudaksid looduskaitsega seotud asju teaduslikult uurida ja põhjendada ning tuleksid ka appi. Samuti leida ressursse, et vajadusel tellida neid töid tegema sõltumatuid eksperte. Lihtsalt aktiivselt osaleda. On ju olnud ka lugusid, kuidas Riigimetsa Majandamise Keskus on hakanud otse vallavalitsustega asju ajama nendesamade KAH-aladega, teavitamata avalikkust ja volikogusid. Seega on oluline vabatahtlik järelevalve n-ö valvekoera näol. Vajalik on ka süveneda, et kuidas koha-peal otsustamine käib. Maakasutuses on kõik kohaliku omavalitsuse teha: kohalik omavalitsus määrab, kuidas tema alal maad kasutatakse. Sama puudutab ka metsamajandamist – kohalik omavalitsus saab üldplaneeringule algatada teemaplaneeringu, määratleda seal kogukonnametsad ja otsustada, et neis lageraiet ei tehta. Ja sellest tuleb kinni pidada. Aga seda ei teata – ei teata, kuidas see asi käib ja mõnikord vallavalitsus ka ei toeta seda teemat, näiteks väiksemates kaugemates valdades, kus on palju metsa, ei pruugita olla niivõrd loodushoidlikud. Sõltub inimestest.



Pöder Harkus. Foto autor: Val Rajasaar

Kuidas saaksime Eestis tervikuna jõuda selleni, et loodust ja keskkonda ei peetaks millekski, mille arvelt saab lõpmatuseni teha kompromisse ja lahendada erinevaid mugavusvajadusi? Kuidas viia erinevate huvigruppide ni teadlikkus, et areng ja loodushoid ei ole vastandid, vaid peaksid toimuma käsikäes ning tuleks saavutada harjumus avalikeks diskussioonideks soovitu ja selle tegeliku hinna üle?

See ongi praegu kõige keerulisem koht. Üks asi on põlvkondade vahetus. Eelmise sajandi üheksakümnendatel aastatel oli loodusariduses kriis. Noorte loodusemajad pandi kinni või need olid varjusurmas. Sisuliselt puudus loodusaridus. Loodusaridust on vaja igale lapsele, et hoida loomulikku huvi looduse vastu. See huvi kaob ära, kui laps enne 10. eluaastat vastuseid ei saa. Vastuseid annavad loodusretked, loodusemajad, õppeprogrammid. Praegu on sellega hästi, toona jäädil ilma. Põlvkond, kes sellest ilma jäi, kellel see vundament puudu jäi, on need, kes praegu valitsevad ja teevad seadusi, nemad on vanuses 40–50. Päästetud on neist need, kellel olid vanavanemad maal või perekonnas teadlasi või jahimehi või teisi, kes loodusega kokku puutusid. Aga kellel polnud, jäid loodusest ilma. Nüüd tuleb oodata, kuni toimub põlvkondade vahetus. Ma näen, et nooremad vanuses 30–40 on palju loodushoidlikumad, palju huvilisemad ja jõuavad varsti valitsemise juurde.

Teine asi, millele võiks mõtelda ja juba mõeldakse, on panna loodusväärtustele koos ökosüsteemi-teenustega külge hinnasilt. Ka puidule ja põlevkivile nii-öelda õige hind välja arvutada. Hinnata, kui

palju puidu tihumeeter tegelikult maksab, kui sinna juurde arvutada kõik ökosüsteemiteenused, muuhulgas näiteks taastamisväärtus, ja siis selgub, et see puit peaks olema ootamatult palju kordi kallim. Samamoodi paekivi jm. Hinnastamine on üks asi, millest inimesed võib-olla aru saavad.

Kolmas suund on hakata rohkem rääkima ka sellest, et looduskooslustele või liikidele või loomarühmadele anda isiku juriidilised õigused, nagu mõnel pool on üritatud. Ja hakata inimesi sellega harjutama.

Elu lähebki paratamatult kallimaks; see aitab ehk vähendada ka mõttetut tarbimist. Ületarbimine on see, mis toidab müüti, et majandus peab lõpmatult kasvama ja saabki seda teha. Tulebki hakkama saada kasinamalt ja võimaluste piires. Võib-olla pole meil vaja ehitada nii palju raudteid ja neljarealisi maanteid igaks juhuks, et anda tööd projekteerijatele ja ehitajatele. Siis omakorda poleks vaja ka nii palju kaevandada.



Värbkakk. Foto autor: Val Rajasaar

Päevakajaline: Kas kaevandus või loodushoid?

Oma kiire elutempo juures vajame ikka ja jälle hingeparandust. Sõites ringi mööda kaunist Eestimaad, jalutades perega või üksi tema matkaradadel, tunnetame ümbritseva looduse ilu ja otsesest vajadust selle järele. Muidu me ju ei võtaks selga rasket seljakotti ega planeeriks puhkust veeta matkates. Elades Paganamaa serval Peraküla-Aegviidu-Ähijärve matkaraja ääres, kohtun paljude teelistega, kes veedavadki kogu puhkuse matkates, läbides nii tervelt 820 kilomeetrit. Kuid kas need matkajad tuleksid siia rajale ka siis, kui see kulgeks läbi kaevandustest rikutud maa ja mööda tolmavaid teid, kus pidevalt sõidavad rasked veoautod killustiku- või kruusakoormatega?

Rõuge vallas, mille arengukavas on suund just kohalikule loodushoiule ja turismile, on praegu kasutuses üle 25 aktiivse kaevandusala, peamiselt liiva ja kruusa kaevandamiseks. 2013. aastal esitati Keskkonnaametile kaks taotlust, millega sooviti Kalkahju ja Naha maardlates dolokivi kaevandama hakata. Naha dolokivikarjääris taotleb kaevandamisõigust AS Kiirkandur, Kalkahjus aga Aigren Kaevandus OÜ. Kaevandusala jäävad Peetrijõe maastikukaitseala, Natura 2000 ala ja Peraküla-Aegviidu-Ähijärve matkaraja ning Eestimaa lõunatipu puhkeala vahetusse lähedusse. Üheksa aastat on kohalik kogukond seisnud selle eest, et Eestimaa kõige lõunapoolsem piirkond jääks võimalikult puutumatuks, st kohalike jaoks elamisväärseks, matkajale nauditavaks ja paljudele kaitsealustele lindudele, loomadele ja taimedele kasvukõlblikuks. Piirkonda hõlmab ka suur laane- ja salumetsade looduskaitseala, millest ometi kaevandusala välja lõigati. Miks?

Peaksime riiklikult kaardistama alad, mis jäävadki tööstuslikust kasutamisest välja. Me ei pea üles kaevama loodusväärtuslikke piirkondi, kui on võimalik leida teisi lahendusi. RMK Võrumaa metskonna metsaülem Agu Palo, kes on riigimetsi majandanud ligi 40 aastat, ütleb, et mets on

Võrumaa rahva jaoks eluallikas. Tema hinnangul ei too kaevandused ei siin ega kuskil mujal Eestimaal iialgi ühiskonnale sama suurt sisetulu kui mets, mis on taastuv väärtus. Maapõu võetakse tühjaks ja aastakümneteks jääb järele rikutud maastik. Naha ja Kalkahju planeeritavatest kaevandustest mõne kilomeetri kaugusele jääb Läti Vabariigi Ape dolokivikaevandus. Kas ei oleks võimalik riikidevaheline koostöö? Naabervalda jääb järjest laienev Marinova dolokivikaevandus. Samas aga ei ole Rõuge vallas näha suurenevat vajadust kohaliku killustiku järele.



Aidu karjäär. Foto autor: Raul Savimaa

Leian, et me peaksime rohkem ette vaatama ja planeerima. Kas on siis nii vähetähtis, mida arvavad meie riigist ja loodusest paljud matkajad, sealhulgas välismaalased? Prantsusmaa, Šotimaa, Saksamaa, Leedu ja paljude teiste riikide matkajad, kellega olen raja ääres kohtunud, on vaimustunud meie loodusest ja puhastest matkaradadest. Mida aga oleks meil näidata, kui rada palistaksid killustikuhunnikud? Kui kaevetöödega kaasnev reostus hävitaks jõgede elustiku?

Oma jälje jätab looduskaitsealale ka metsatööstus. Järjest rohkem rajatakse pikki sirgeid teelõike puidu väljaveoks metsadest. Loodust väärtustavate inimestena saame aru, et me ei tohi ka kaitsealust metsa muuta surnud puude kõdulavaks. Kõige ilusam mets on ikka hooldatud täiskasvanud mets. Seega ei saa hukka mõista RMK teedearendust metsaaladel, kuid samas ei saa leppida järjest nooremate metsade raiumisega. Täiskasvanud ja hooldatud mets on ka matkaja jaoks väärtus, mida paljudes riikides järjest vähem näha on.

Uue maapõuepoliitika väljatöötamisel ei peaks hindama ainult maavarade mahtusid, vaid lähtuma ka kohaliku keskkonna tajutavatest loodusväärtusest ja kohalike omavalitsuste arengukavadest. „Arendajad“ ei tohi üle astuda kohaliku elanikkonna nägemusest piirkonna väärtuste hoidmisel. Samas ei tohi see kujuneda piirkonna elanike põhjendamatuks võitluseks eluliselt vajalike objektide (näiteks tuulepargid) rajamise vastu. Looduskaitse ei tähenda kõige tööstusliku eitamist, vaid osapoolte vahel kompromisside leidmist. Seetõttu ongi juba kõigi planeerimiste (kaevandused, raied, tuulepargid, tootmishooned) algfaasis vaja väga põhjalikult hinnata kõiki mõjutegureid, aga ka loodusväärtuste säilitamise võimalikkust. Rohkem eelnevaid uuringuid ja põhjendatust arendajatelt ning riigipoolset arusaamist loodushoiust! Ka ei peaks näiteks kaevetöödele eelnevate KMH-de tellijad olema arendajad ise. Kõik väidetavalt aus peab ka päriselt aus olema! Ja veel: loodushoiu põhimõtteid ei saa ümber hinnata koos valitsuse vahetumisega! Eesti ja tema loodus peavad olema jäävad väärtused.

Silver Sild, ELKS-i liige, Rõuge valla keskkonnakomisjoni liige

Aasta lind 2022 – metskurvits

Metskurvits ehk nepp (*Scolopax rusticola*) on umbes tuvisuurune harilik haudelind Eestis. Tema elupaik on seotud vanade metsadega, mille läheduses on lagendikke või metsasihte.

Üsna pika noka ja lühikeste jalgadega linnu sulestik on üldiselt pruunikirju, kuid seal leidub ka musti, valgeid, halle, kuldseid ning tume- ja helepruune sulgi. Sulestik harmoneerub hästi maapinnale langenud kuivanud lehtede ja oksakestega, olles kaitsevõimega niivõrd hea, et maapinnal kükitavat lindu ei märka sageli ka mõne meetri kauguselt. Eripärane silmaehitus võimaldab tal jälgida ümbrust 360 kraadi ulatuses ilma pead pööramata. Nii nagu hämaruses ja öötundidel tegutsevatel lindudel, on ka metskurvitsal suured silmad. Ka on metskurvitsal ülihea kuulmisvõime. Linnu suhteliselt lühikesed ümarad tiivad ning lai saba sobivad suurepäraselt puude- pöösaste vahel manööverdamiseks. Metskurvits on väga osav ja kiire lendaja, ta suudab maapinnalt startida otse üles ja teha lennul kiireid jänesehaake. Metskurvitsad on aktiivsed peamiselt hämaruses ja öötundidel.



Metskurvits (nepp). Foto autor: Tiit Jürisson

Kuigi metskurvits kuulub kahlajate hulka, ei pesitse ta avamaastikel. Vaid rände ajal otsib ta toitu valdavalt heina- ja karjamaadel ning viljapõldudel. Tema põhitoiduks on vihmaussid, putukad jt selgrootud. Metskurvitsa nokk on väga tundlik. Nokaga pinnast sondeerides tunnetavad nad selgrootute poolt pinnases tekitatavaid mikromaavärinaid. Selleks aga, et pinnases peituvad selgrootud ennast pisutki liigutaksid, trambivad metskurvitsad sageli ühe koha peal seistes maad. Sarnane käitumine toidu otsimisel on omane ka paljudele teistele kahlajaliikidele.

Kuigi soojal talvel on metskurvitsad loobunud rändest ja talvitunud nii Eestis kui ka lähiriikides on metskurvits siiski rändlind. Meie metskurvitsad veedavad talve suhteliselt laial alal Iirimast Kreekani ning Taanist Portugalini, eelistades Briti saari, Prantsusmaad ja Hispaaniat. Tagasi pesitsusaladele Eestis hakkavad metskurvitsad rändama märtsis, kui metsa ning ojade ja kraavide kallastele tekivad esimesed lumevabad laigud. Aprilli alguspäevadel saavad emaslinnud. Lagendikel toimuvad kevadeti õhtuhämaruses isaste omapärased mängulennud. Emaslinnud annavad krooksuvalle isaslinnule oma kohalolust märku piiksatustega. Paaritumisele eelneb metskurvitsatel väga omapärane rituaal ja pulmatants. Pesitsusajal eelistab metskurvits niiskemaid alustaimestikuga kuuse-segametsi ja mitmesuguseid lehtpuustuid. Pesa on maapinnal, poegade eest hoolitseb vaid emaslind.

Nepp on Eestis jahilind, kuid tema arvukus on viimased 15 aastat olnud kerges langustrendis. Briti saartel on metsturvits kantud kohaliku punasesse raamatusse ning käib arutelu talvituvate metsturvitsate küttemise keelustamiseks.

Loe rohkem Eesti Ornitoloogiaühingu kodulehelt: <https://eoy.ee/metskurvits/>.

Anne-Ly Feršel, ELKS-i Alutaguse osakond

Raierahu – Milleks ja mis ajal?

Võimsa tehnika metsa jõudmine ja metsaga tegeleva ametkonna ümberkorraldamine on tugevalt muutnud metsade majandamist. Kui käsitsi puid langetades (pole vahet, kas siis kahemehesaega või mootorsaaga) käis mees ümber puu, sügas kukalt ja vaatas enne pihta hakkamist puu korralikult üle, siis praegu antakse raieluba välja, vaadates ainult kaardikihilt järele, et ega sellesse kohta pole mõne kaitsealuse liigi esinemist märgitud. Ja masinatega metsa saadetud palgalised ei peagi midagi teadma ega mõtlema.

Mets on looduslik (või istutatult poollooduslik) ökosüsteem, mille moodustavad puud koos nende all ja peal kasvavate samblike, sammalde, seente, rohttaimede, selgrootute ja selgroogsete loomadega. Rikkalik on ka kõdumulla elustik. Raie, eriti aga ulatuslik lageraie, rikub või lausa hävitab sellest suure osa ja seda mitte ainult puhtfüüsiliselt, vaid ka elutingimuste muutumise tõttu. Mitmeid loomarühmi on aga võimalik mõnekuulise raierahuga aidata. Paljudel loomadel on sigimisperiood kevadel: suuremal osal lindudest ja imetajatest, aga ka mitmetel putukatel. Kui sigimisperioodil hoiduda suurtest häiringutest, aitab see säilitada metsaelustiku mitmekesisust. Et raierahust kasu oleks, peab see olema piisavalt pikk ja kindlustama järeltuleva põlve kasvamise küllalt iseseisvaks.

Kõige paremini jälgitavaks loomarühmaks metsas on linnud. Ehkki mitmed metsalinnud on meil kohal aastaringselt, langeb nende pesitsusaeg kokku rändelt saabujate omaga. Metsalinnud saavad kevadel aprillis ja mai esimesel poolel. Pärast saabumist otsitakse endale pesitsemiseks sobilik territoorium ja paariline, kellega koos hakatakse pesa ehitama. Selle peale kulub neil paar nädalat, varasaabujatel rohkemgi, sest aega ju on ja poegade toitmise aeg tuleb jätta perioodile, millal putukaid on külluses. Valmis pesa munetakse muna päevas, olenevalt kurna suurusel läheb jälle nädal või enamgi. Suurematel lindudel on kurnad küll väiksemad, kuid nemad iga päev ei mune. Järgneb kaks- kolm nädalat haudumist ning teist samapalju aega poegade toitmiseks nende lennuvõimestumiseni. Nii on nagu lipsti läinud 7–8 nädalat, enne kui linnud saavad langilt koos poegadega põgeneda. Märtsi lõpus või aprilli algul saavad rästad, metsvindid ja punarinnad jõuavad sinnamaani juuniks, metsturvitsad mõni nädal hiljem, mais kohale jõudvad põõsa- ja lehelinnud, kärbsenäpid ning ööbikud veel hiljem.



Linnupojad. Foto autor: Sandra Urvak

Selle arvestuse järgi oleks minimaalne raierahu aeg poolest aprillist poole juunini, ainult et see ei aitaks eriti kedagi. Rästad ja metsvindid jõuaksid ju pojad lennuvõimeliseks kasvatada, aga neid ei oleks, sest ei kujuta ette, et kohale jõudnud linnud ennast mürisevate masinate lähedale sisse seaksid ja raierahu ootaksid – neid pole selle saabumisest isegi teavitatud. Ööbikud ei jõuaks oma poegi veel üles kasvatada, kui masinad juba mürinal metsa sõidavad.

Samas tahaksid paljud väikelinnud üles kasvatada veel teisegi pesakonna poegi, millest neile endale küll kasu ei tõuseks, kuid mis on vajalikud linnupopulatsiooni püsimiseks. Nimelt on need väikelinnud toiduks suurele osale teistele lindudele ja loomadele. Esimese eluaasta elavad üle vähesed; kui aga vähe poegi üles kasvatada, ei pruugi kedagi alles jääda. Nälg peavad kannatama aga teised. Üldiselt on looduses kindel reegel: mida enam vaenlasi (liigi järelkasvust toitujaid), seda enam paljunetakse (lindudel suuremad kurnad, hiirtel tihe poegimine, konnadel palju kudu ja kaladel ohtralt marja).

Nii peaks raierahu kestma aprilli algusest juuni lõpuni, veel parem kui poolde juulisse.

Pidev jama metsadega nõuaks aga metsateadlaste ettevalmistamist bioloogilise distsipliinina, mitte õpetades metsamajandust vaid maaülikoolis nagu agronoomiat, kus põhitähtis on kahjuritõrje ja saagi (kasu) saamine, ning seda võimalikult ruttu.

Eve Mägi, Eesti Looduseuurijate Selts

Hülgekevad 2022

Hallhülged on suhteliselt sotsiaalsed Läänemeres elavad arktilised loomad. Nad on kohanenud sigima just jäises meres. Sellel ajal on poegadel vähem vaenlasi ja haigusi.

Eesti on oma asukoha tõttu Läänemere hallhüljestele väga oluline poegimisala, kus soodsal aastal sünnib umbes 35 000 hallhülgepoega. Esimesed hülgekutsikad sünnivad veebruari esimestel nädalatel ja poegimisaeg võib kesta märtsi lõpuni. Jäävaestel talvedel nagu ka tänavu kogunevad hallhülged poegima kaugetele meresaartele, sest aastatuhandeid ja igal aastal korduv elutähtis toiming liigi säilimiseks vajab toimetamist. Kui hallhüljeste elujärge mõjutab eelkõige inimtegevus, siis viigerhülge kui inimpelglikuma liigi järelkasv sõltub otseselt kliimast ja jää olemasolust. Tänavu on arvata, et piisava jää olemasolul Väinameres saavad viigrid omadega hästi hakkama.

Parimad piirkonnad hülgevaatlusteks Saaremaal on saare läänerannik ja Vilsandi rahvuspargi alad. Kui talvel võib hallhülgeid merejääs toimetamas vaadelda binokliga, siis kevad-suvel ehk karva-vahetuse ajal on huvilistel vajalik sõita merele ja kaugete meresaarte lähistele, kus on parimad paigad hülgevaatluseks ning asuvad arvatavad



Hüljes. Foto autor: Hillar Lipp

suuremad hülgelesilad. Kuressaarele lähimad hülgelesilad asuvad 1,5–2-tunnise meresõidu kaugusel, sinna saab kokkuleppel reise korraldavate laevnikega.

Hallhüljes on toiduvaliku suhtes paindlik, ei söö arvatavasti iga päev ja poegimise ajal toitub üsna vähe. Täiskasvanud loom vajab päevas 5–7 kg toitu ehk 6% oma kehakaalust (isaslooma kaal 170–310 kg, emaslooma kaal 105–180 kg). Toiduks on erinevad kalaliigid, vähilised, limused. Enamasti on toitumine seotud massiliselt liikuvate kalaliikide esinemise ja rännetega.



*Kevadsuvine hülgelesila ja kormoranid.
Foto autor: Hillar Lipp*

Hallhüljes võib püüda saaki ka kalapüügi võrkudest, eriti seisevõrkudest, mõrdadest, mille käigus võib ta hukkuda. On vastasseis kaluritega saamata jäänud saagi või lõhutud püüniste pärast.

2021. ja 2022. aasta küttimismahuks oli ja on 55 isendit. Enim küttimislubasid (35) väljastati Pärnu ja Saare maakonna lõunarannikule; põhja- ja läänerannikule anti 6 isendi, Harju ja Lääne maakonnale 4 ja Hiiu maakonna põhja- ja läänerannikule 4 isendi küttimisluba. Hallhülje kaitse tegevuskavas on kokku lepitud, et hülgejahil erinevatel aastatel määratakse küttimismahuks kuni 1% loendatud isenditest, kuigi populatsioon kannataks ka märksa kõrgemat küttimismahtu. Arvestades tagasihoidlikku küttimishuvi ja võimekust hülgejahil, otsustati kokkulepitud küttimismahte mitte muuta. 2020. aasta jahihooajal kütiti lubatud kvoodist (50) kokku alla poole ehk 19 isendit. 2020. aastal loendati hallhüljest nende lesilates 5159 isendit. Hallhüljele võib pidada varitsus- ja hiilimisjahti väljaspool kaitsealasid 15. aprillist kuni 31. detsembrini.

Praegusel ajal on võimalus hüljeste elutegevust jälgida läbi hülgekaamera, mis on paigutatud Saaremaal Innarahul Vilsandi RP territooriumile.

Hillar Lipp, laevnik, ELKS-i Saaremaa osakonna liige

Eesti Looduskaitse Seltsi osalus Euroopa Keskkonnabüroo tegemistes

Rahvusvahelisel tasandil on ELKS-i olulisim liikmesus Euroopa Keskkonnabüroos (*EEB – European Environmental Bureau*), kelle juhatuse kuulub alates 2021. aastast seltsi esimees Kalev Sepp. Varasemalt tegutses EEB juhatuses aktiivselt Juhan Telgmaa. EEB on Euroopa suurim kodanike keskkonnaorganisatsioonide võrgustik. Praegu koosneb see üle 170 liikmesorganisatsioonist enam kui 35 riigis. Esindatud on kõik EL-i liikmesriigid ning mõned liitujariigid ja naaberriigid. Täna esindab büroo umbes 30 miljonit üksikliiget ja toetajat. EEB eesmärgiks on kogu organisatsiooni ajaloo vältel olnud kaitsta ja parendada Euroopa keskkonna ning võimaldada Euroopa riikide kodanikel selle saavutamises osaleda. EEB kontor asutati Brüsselis 1974. aastal, et liikmetel oleks keskus, mille kaudu jälgida EL-i keskkonnapoliitika olulisemaid päevaprobleeme ja neile reageerida.

Praegu tegeleb EEB Euroopa kõige pakilisemate keskkonnaprobleemidega, koostades strateegilise tegevuskava keskkonnanäesmärkide saavutamiseks ning jälgides, nõustades ja mõjutades EL-i ametiasutusi nende eesmärkide saavutamisel. Olulisemate keskkonnaküsimuste hulka kuuluvad sellised teemad nagu kliimamuutused, elurikkuse kadu, ringmajandus, õhk, vesi, pinnas, keemiline saaste, aga ka tööstus-, energeetika-, põllumajandus-, tootekujundus- ja jäätmetekke vältimise poliitika. Organisatsioon panustab ka üldiste teemade arendamisse Euroopas ja mujal (säästev areng, hea valitsemistava, osalusdemokraatia ja õigusriik). Büroo esindab ühendust Euroopa Komisjoni, Euroopa Parlamendi ja Euroopa Nõukoguga peetavatel läbirääkimistel. Büroo koordineerib EL-iga seotud tegevust oma liikmete vahel riiklikul tasandil.

Kui EEB töö fookuses on EL ja selle otsustusprotsessid, tegeleb see ka laiemate regionaalsete ja globaalsete protsessidega ÜRO ja OECD tasandil, eelkõige ülemaailmse säästva arengu tegevuskavaga.

EEB nägemus on: „Parem tulevik, kus inimesed ja loodus arenevad koos. Järgmised põlvkonnad väärivad tervet planeeti. Me usume maailma, kus võrdsed, õiglased, rahumeelsed ja demokraatlikud ühiskonnad saavad õitseda. Rikkaliku bioloogilise mitmekesisuse ja turvalise kliimaga maailm. Maailm, kus seadused ja poliitika edendavad tervist ja heaolu, austades samas loodust. Usume, et Euroopal on selle tuleviku ülesehitamisel otsustav roll“.

EEB seisab säästva arengu, keskkonnaalase õigluse, ülemaailmse võrdsuse, läbipaistvuse ja osalusdemokraatia eest. Organisatsiooni alusväärtused on: demokraatia – on esindav ja kaasav organisatsioon; õiglus – on pühendunud õiglusele, võrdsusele ja mittediskrimineerimisele; austus – võimalusi andev ja toetav töökultuur, mis innustab olema oma töös väga hea; tõesus – teadusel põhinev poliitika ja aus suhtlus; jätkusuutlikkus – püüab käituda oma sõnade järgi, rakendades oma töös rohelisi põhimõtteid.

EEB juhatuse viimasel koosolekul 14. ja 15. veebruaril anti ülevaade organisatsiooni tööst põhivaldkondades 2021. aastal, arutati EEB strateegiat aastani 2030, käsitleti organisatsiooni tegemisi Sloveenia eesistumisel ning ülesandeid praeguse Prantsusmaa eesistumise ajal 2022. a esimesel poolel. Arutati ka organisatsiooni igapäevase töö korraldamise küsimusi (liikmeskond, eelarve, sooline võrdõiguslikkus, uue peasekretäri valimised jne). Kõige pikemad ja huvitavamad olid ettekanded EL-i keskkonnavaldkonna arengutest ja väljakutsetest 2022. aastaks ning globaalse keskkonnapoliitika suundumustest ja säästva arengu eesmärkidest. Anti ülevaade õigusaktidest, mis peaksid heakskiidu saama käesoleval või järgmisel aastal, sh looduse taastamise strateegilised dokumendid ja mullatervise direktiiv. Rahvusvahelisel areenil on tulemas märgilise tähtsusega konverents Stockholm+50, mis toimub 2.–3. juunil, ja Euroopa keskkonnaministrite IX konverents 5.–7. oktoobril Küprosel.

Kalev Sepp, ELKS-i esimees

Osakondade tegemised 2021 (järg infokirjas 1/2022 esitatud ülevaatele)

Paide osakond

Aitasime detsembrikuus korraldada Paide Muusika- ja Teatrimajas Ingmar Muusikuse loodusfotonäitust „Lähedal. Metsikute naabrite portreed“. Samuti oleme vaadanud ja näidanud meie osakonna looduspilte Paide Muusika- ja Teatrimajas oma maja rahvale, Paide Teatrile ja seltsi osakonna liikmetele.

Tiiu Saarist, ELKS-i Paide osakonna esimees

Pandivere osakond

Meie liikmed osalesid Lahemaa rahvuspargi 50. sünnipäeva ettevalmistamisel ja 29. mail Lahemaa päeva läbiviimisel ning 14. augustil koos Keskkonnaameti ja ELKS-i juhatusega Viinistus Eesti looduse päeva ettevalmistamisel. Ülo Niisuke esines ettekandega Tallinna Deklaratsiooni tähtsusest, seltsi rahvusvahelisest tähtsusest ning kultuuri ja kunsti osast looduse tunnetamisel.

Koostöös MTÜ Viru Instituudiga toimus 9. oktoobril matk Kadrinasse, kus tutvusime Tapa tee ja Moe piiritusetööstuse muuseumiga, samuti osalesime Raimo ja Risto Pullati uue raamatu „Viinameri“ esitlusel. Tapa teed tutvustas Neeruti selts, Moel rääkis Sirje Võsa.

22. oktoobril korraldasime Lasila mõisas loodusõhtu „Loodusest Vahur Sepaga“, kokku korraldasime sellel teemal kaks loodusõhtut. Loodusõhtute eesmärgiks oli õpilaste ja täiskasvanute silmaringi laiendamine, loodusega rohkem sinasõbraks saamine.

ELKS-i Pandivere osakonna liikmed Kalle Suuroja ja Kalju Vaga osalesid Pandivere-teemalise Looduse kalendri 2022 koostamisel. Kalendri andsid välja Eesti Geoloogiateenistus ja ResTA.

Ella Vikk ja Kalju Vaga koostasid fotonäituse „Porkuni järv – Pandivere kõrgustiku süda“, mis asub Porkuni rahvamaja akendel. Näitus on siiani üleval.

Eve Kangur, ELKS-i Pandivere osakonna esimees



Viinistu. Foto autor: Raul Savimaa

Rapla osakond

COVID-19 nakkushaigus mõjutas tugevasti ELKS-i Rapla osakonna 2021. aasta tegevusi. Kuna haiguse levik algas juba 2020, kavandati 2021. aastasse mõnevõrra vähem tegevusi.

2021. aasta algas traditsioonilise jalutuskäiguga talvises rabas, sel korral külastati Järvakandi lähistel asuvat Nõlvasoo raba. Tõenäoliselt retke korratakse, sest paljud seltsi liikmed ei saanud ilmaolude või tervise tõttu osaleda.



Linnulauluhommik Raplas 20. mail 2021.

Foto autor: Mare Paidla

Rapla osakonnal on ka linnulauluhommikute korraldamise tava. Enamasti kuulatakse varahommikust linnulaulu Raplas, Kohilas ja Märjamaal. 2021. aastal toimusid linnulauluhommikud Raplas (20. mail) ja Kohilas (8. juunil). Rapla lindude ja linnuhäältega on seni tutvunud Rapla kalmistu piirkonnas. Kohila linnulaulutuuri teeb tiiru Keila jõe kallastel, kus saab ka veelinde näha. Enamasti nähakse või kuulatakse umbes tunnise jalutuskäigu jooksul 30–40 lindu.

Mitu aastat on ELKS-i Rapla osakonna esimees Jüri Kõiv loodusvaatluste maratoni kohalikuks eestvedajaks. Mullune maraton toimus 12.–13. juunil Kuusiku mõisa ümbruses. Kogu vaatluse aja kestel sai külastada infotelki ja kasutada määrajaid ning mikroskoobe. Liikide määramisel ja andmete sisestamisel abistasid ELKS-i liikmed. Pärast pimeduse saabumist toimus ööliblikate vaatlus, mida juhendasid liblikatundjad Tallinnast ja Raplast. Kuna ilmaolud ööliblikate lendamist eriti ei soosinud, tuli valgustatud linale oodatust mõnevõrra vähem liike. Varahommikul tehti mõisapargis juhendatud linnuvaatlusretk. Vaata ka <http://loodusfestival.ee/lvm>.

Paarkümmend ELKS-i Rapla ja Märjamaa osakonna liiget osalesid seltsi 55. kokkutulekul Setomaal 30. juulist 1. augustini. Kokkutulek leidis aset kaunis Piusa jõe ürgorus. Soovijad käisid Härma müüridel või sõitsid Obinitsasse välikinno, kus pärast filmi lõppu räägiti rändkino ajaloo kohta Setomaal. Teise päeva ettekanded rääkisid ELKS-i tegevusest ja loodushoiust, keskkonnaprobleemidest, Eestimaa lõunatipu võimalikust dolomiidikaevanduste vajadusest, rohepöörde võimalikkusest ja Euroopa Liidu elurikkuse strateegiast. Bussiretked viisid Piusa klaasiliiva kaevandusse (sealt toodi aastaid klaasiliiva ka Rapla maakonda Järvakandi klaasitehasele), raudteetammile, Võmmorski tsässonitesse (külakabelitesse), Meremäe vaatetorni, kalmistule. Teisel päeval toimus kongress Seto turismitalus. Päevakorras oli esimehe aruanne kongressile, revisjonikomisjoni aruanne (mõlema aruande kinnitamine), auliikmete nimetamine, põhikirja muutmine, valimised. Viimasel päeval istutati Piusale traditsiooniline puu, seejärel tehti ringreis Värskas ja Jumalamäel Kolossova külas. Kokkutulek lõpetati Obinitsas Luluema kuju juures.

Rapla osakond teeb aktiivselt ja entusiastlikult koostööd Eesti Ornitoloogiaühinguga. Aasta linnuloengud on toimunud alates 2019. aastast (aasta lind oli siis öösorr). Mullune aasta lind oli kuldnokk, kellest ornitoloog Margus Ots 21. septembril Rapla raamatukogus jutte rääkis ja pilte näitas. Kohal oli ka hulk seltsi liikmeid. Kuldnokaõhtu kulges toredalt ja rõõmsalt, lektoril oli hulk lugusid oma aia kuldnokkadest.

ELKS-i Rapla osakonna liikmed liikusid aktiivselt ringi ja tutvusid loodusväärtustega ka mitmetel muudel ettevõtmistel, näiteks juulis Lahemaa rahvuspargis.

Marit Kivisild, ELKS-i Rapla osakond

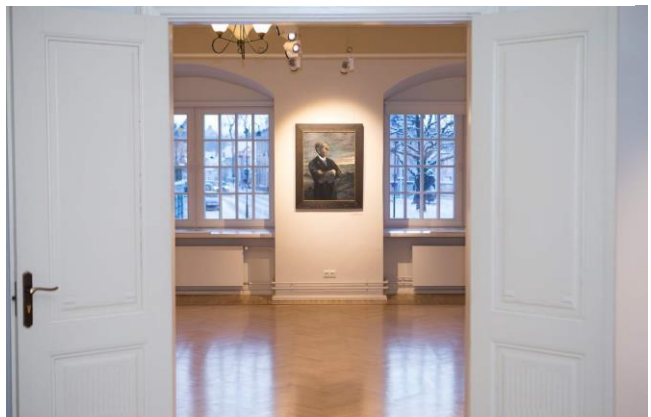
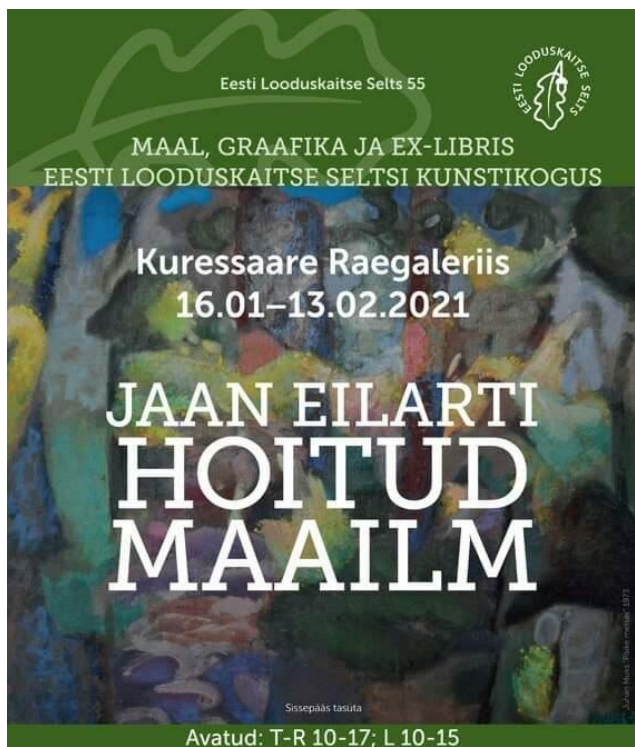
Saaremaa osakond

Meie osakonnal algas 2021. aasta eriliselt. Kuressaare Raegaleriis avati 15. jaanuaril maali- ja graafikanäitus „Jaan Eilarti hoitud maailm“, mis oli ELKS-i 55. sünnipäeva tähistamise avasündmuseks. Näitust sai külastada 13. veebruarini. ELKS-i kunstifondist olid näitusel eksponeeritud nii maalid (Juhan Muks, Elmar Kits, Väino Paris, Aleksander Suuman, Marju Bormeister jt) kui graafika (Kaljo Põllu, Ilmar Torn, Aleksander Küttis jt). Seda maailma, mida hoidis Jaan Eilart, on mõjutanud inimese ja looduse ühendamine ühtseks sünergiliseks koosloome mõttemaailmaks ja looduse mõtestamine läbi inimese ja inimese eksisteerimine koos austusega looduse vastu. Üks osapool ei saa toimida teise üle domineerides. 12. veebruaril oli näitusel rahvapäev ehk nn Jaani päev, kus räägiti Eilarti fenomenist. Kokku olid tulnud Jaani retkedel osalenud inimesed, Tartu mõttekaaslased, inimesed, kes Jaani isiklikult tundsid. See aitas näole tuua nooruse puudutuse, selja sirgu ajada ja tunda ennast jälle väarika organisatsiooni ELKS-i mõttekaaslase ja liikmena. Näitus sai hea tagasiside ja külastajatest puudust ei olnud.

24. veebruaril toimus ELKS-i Saaremaa osakonna traditsiooniline vabariigi hommik, kus heiskasime päikesetõusul Roomassaare vaatlustorni trikoloori vabariigi auks. Seltsi liikmed kogunesid pidulikule päikesetõusule juba neljandat korda. Lipu viis torni Roman Rannisto. Vabariigi sünnipäeval saab linnutornis terve päeva nautida vaadet Kuressaare loodusele koos Eesti rahvusvärvidega.



ELKS-i Rapla osakonna liikmed juulis Lahemaa rahvuspargis.
Foto autor: Mare Paidla



Valiknäituse plakat ja foto näituselt.
Foto autor: Meriliis Metsamäe, Meie Maa

16. aprillil avati Kuressaares välknäitus „Humoorikas looduspilt“ koostöös Looduse Omnibussi ja Jaan Riisiga. Näitus oli pühendatud ELKS-i Saaremaa osakonna pikaajalise juhi, ELKS-i auliikme Elvi Viira 80. sünniaastapäevale. Näitust sai külastada 16. aprillist 17. juunini Kuressaare Kultuurikeskuses.

15. aprillil tegime koos Sõrvemaa Pärimuse Seltsiga „Teeme ära!“ talgute raames Suure-Rootsi külas avaliku putukahotelli.

30. aprillil toimus kodanikuteaduse algatuse „Eesti otsib nurmenukku“ vaatluste tegemine (Sõrve, Orissaare, Laimjala, Kuressaare). Seltsi liikmed tegid vaatlusi üle Saaremaa. Vaatlus oli populaarne nii noorte kui väärikas eas inimeste seas.

12. mail toimus avalik lilleniidu rajamine Kuressaare lossiparki koostöös Kuressaare Linnamajandusega. Tore kogukondlik aktsioon „Niidulilleväli Kuressaarde“ tõi inimesed kokku kolmel avalikul üritusel (mais, augustis, septembris), mille kaudu said inimesed teadlikumaks taimedest ja elurikkuse vajalikkusest linnas. Lisaks õppisime lilleniitu rajama.

13. mail toimus Viidumäel Audakul „Magnoolia õhtutund“. Hanami ehk õite vaatlemine on väga armastatud Jaapani traditsioon, mis ka meil populaarseks saamas. Tallinna Botaanikaia Audaku filiaal kasvatavate magnooliate, forsüütiade ja kevadiste puude-põõsaste värvikirevate võrsete vaatlus andis uue vaate kevade puhkemisest ja oskuse märgata seda koos linnulaulu ning kevadelõhnaga.

25. juuni „Kuressaare õhtumatk“ oli meeliülendav koos rannakarjamaa, looduse, lillesülemite ja looduslike orhideedega Kuressaares. Soovijad said õhtuses linnas ära proovida vana maagilise traditsiooni: jaaniaegse lillepärja punumise. Tore pärg ja lillede-kõrte lõhn tekitas kustumatu mälestuse.

Meie osakonna oodatuim hetk oli ELKS-i 54. kokkutulek. Kokkutulekud on saanud osakonna poolt palavalt tervitatud retkeks, kus rõõmus meel, ühislaul bussis ja loodusearmastus saavad kokku ühise nimetuse all „elurikkus ja elust rikkus“. Oleme saanud palju sõpru teistest ELKS-i osakondadest. Saame uhkusega olla ELKS-i liikmed, keda ühendab loodus ja kultuur.

Veel toimusid järgmised osakonna algatused: 2. septembril „Lilleniidu taimetund“ – avalikul lilleniidul taimede ülelugemine, taimede tundmaõppimine võrsete ja noortaimede järgi; 16. oktoobril „Õueakadeemia Anni Filippoviga“ Tehumardil Järvel; 30. oktoobril Hillar Lipu juhitud loodusõhtu „Aasta kala – haugijutud“ Nasval; 25. oktoobril looduspäev „Kaali mõistatus“ koostöös Kaali kooli õpilastega ja Kõljala piirkonna külade peredega, juhendajaks oli Inge Vahter.



Kivi-imar (Polypodium vulgare) – eosed. Õueakadeemia Tehumardil Järvel. Foto autor: Maili Väli



Putukahotelli valmistamine koos Sõrvemaa Pärimuse Seltsiga Suure-Rootsi külas. Foto autor: Mari Lepik

Saaremaa Merekultuuri Seltsi eestvedamisel teeme koostööd mälestuspuistu rajamiseks Sõrves Sääre külas Lopsil. Idee algataja on Leo Filippov. Selle mälestuspuistuga peetakse meeles kõiki lahingutes hukkunuid Eesti, Vene, Saksa jt sõdureid.

Reet Viira, ELKS-i Saaremaa osakond

Sonda osakond

Sonda seltsil on traditsiooniks saanud igasuvised reisirid väikesaartele. Sellel suvel augustikuus avastasime enda jaoks Aegna saart. Tund sõitu Tallinnast ja kohal. Imeilus saar, rahu ja vaikus, mõnusad matkarajad ja ääretult sõbralik vastuvõtt. Reis oli kahepäevane. Ilm esimesel päeval mõnusalt soe ja sellel päeval saigi suuremale osale saarest ring peale tehtud, mõned rajad jäid teiseks päevaks. Öösel tõusis aga torm ja hakkas sadama ning jäime tormivangi – laevaliiklust ei olnud. Koju tuli aga kuidagi saada ja õhtuks telliti meile järele kiirkaater, millega meid üle mere toimetati. Laussadu, torm ja kiirkaatriga viie minutiga mandril tagasi! Ääretult toredad päevad saarel.

Sonda seltsil on välja kujunenud soojad ja sõbralikud suhted Alutaguse seltsiga. Oktoobrikuus toimus meie seltsidel kokkusaamine Sondas. Meie seltsi esimees Raul Ivanov tegi Alutaguse seltsile ringreisi Sondas ja selle ümbruses. Hiljem toimus meil Sonda rahvamajas kohtumine keskkonnaagentuuri juhtivspetsialisti Uudo Timmiga. Uudo rääkis meile Sondas ja selle ümbruses kasvavatest ning elavatest I ja II kaitsekategooria taimedest ja loomadest. Lisaks palju küsimusi ja väike kohvilaud külalistele. Oli tore tarkusi täis päev.

Oktoobri alguses käis Sonda selts laevasõidul mööda Narva jõge, marsruut Narva–Narva-Jõesuu–Narva. Ilus jõgi ja ilusad sügisesed vaated idanaabrite loodusest. Pärast laevasõitu külastasime Sillamäe linna. No on ikka ilus linn ja see uus promenaad ja rand ja no lihtsalt sõnadest jääb puudu! Tagasisõit koju kulges mööda mereäärt, vaatasime üle ka Valaste joa. Turnisime mööda treppe üles-alla, juga ise oli sellel ajal muidugi täitsa kuiv. Aga vaade merele!

Stella Mäitse, ELKS-i Sonda osakond

Suure-Jaani osakond

2021. aasta ettevõtmised toimusid juba kahjuks tavapärasemaks muutunud COVID-19-olukorras. Esimesel poolaastal matkasime igaüks omaette. Lugesime artikleid järjest tulisemaks mineva maakera keskkonnakatastroofidest ja püüdsime isekeskis toimetada elukeskkonda säästvalt. ELKS-i ridadesse kuulumine on pakkunud vaimset tuge ja teadmist, et tehes keskkonnale ja loodusele head, ei ole ma üksi. Meid on palju. Meil on ühine siht! Aga kas ikka on? Kas meil on päriselt sama eesmärk ja strateegia? Kas ma ikka tean, et me pole oma püüdlustes oma osakonnaga üksi? Milline on ELKS-i roll



*Mets Soosaare ja Niilusoo servas.
Foto autor: Sandra Urvak*

tänases Eestis? Sellised küsimused tekitavad ärevust. Parim ravi ärevuse vastu on aga vastuste otsimine ja tegutsemine!

Juuni alguses osalesime Lõhavere KAH-ala koosolekul, kus oli teemaks Lõhavere linnamäe lähedal asuva KAH-ala raiumine RMK poolt. Enne raiekoosolekut otsustas ELKS-i Suure-Jaani osakond kutsuda kogukonnale olulist metsa uurima vääriselupaiga inventeerija. Spetsialist leidis kuus VEP indikaatorliiki. Kõlab loogiliselt, et enne raietöid tehakse uuring. Aga uuringut ei tellinud RMK ja see ei ole enam loogiline. RMK piirkondlik varumisjuht seisis tuli hingeliselt selle eest, et see väike, aga oluline KAH-ala saaks ikka puiduna „vääridatud“. Vääriselupaiga spetsialist kutsus koosolekul osalenud rahva ühiselt metsa VEP tunnuseid leidma. Ja me leidsime! Tänu koosolekul osalenud kohalikele aktivistidele tunnistati septembris kõnealune metsatukk vääriselupaigaks ja kõrgendatud avaliku huviga ala jääb raiest puutumata!

Suvisel ELKS-i kokkutulekul kõlasid ettekanded, mis kinnitasid, et me ei ole üksi. Üle Eesti muretsetakse ühte moodi meie metsade, soode ja rabade tervise pärast. Korraldatakse protesti-aktioone OMA looduskillukeste päästmiseks – üle Eesti ja ... üksi. Ka kongressil tunti muret, kuidas ja millal seisab ELKS meie kõrval? Ühiste eesmärkide ja strateegia väljatöötamise eest seisab uus juhatus. Loodetavasti kasvab edaspidi ELKS-i ridadesse kuulumise mõju. Tahame, et üldsusele saab selgeks, mille ja kelle eest ELKS seisab, ja et ELKS-i kuulumine annab looduspäästeoperatsioonidele tugevama sisu.

2021. aasta suvel osalesid neli täiskasvanut ja viis kooliealist Suure-Jaani osakonna liiget Eesti Ornitoloogiaühingu suvepäevadel ja üldkoosolekul. Õppisime lindude loendamist, rõngastamist. Meisterdasime lindudele pesakaste, osalesime lindude tundmisel põhineval looduse mängul, öisel öösorri püüdmise retkel, õppisime tundma samblikke ja panime lindude tundmise proovile kutsemeisterlikkuse võistlusel. Meile tutvustati Eesti metsasamblike vaatluse projekti, milles osalesime mitu kuud usinalt vaatluse lõpuni. Ka ornitoloogiaühing muretseb pesitsuseks sobiliku looduskeskkonna säilimise pärast ja peab mitmeid kohtulahinguid rabade kaitseks. Kuulumine ühte organisatsiooni ei välista teist. ELKS ja ornitoloogiaühing võiksid nähtavamalt koostööd teha.

Suure-Jaani osakond on viimastel aastatel olnud toeks MTÜ Niilusoole kauni raba päästmiseks korraldatud aktsioonidel. Osa meie osakonna liikmeid kuuluvad ka MTÜ Niilusoo perre. Juulis osalesime loosungitega piketil Niilusoo kaitseks. Septembris hakkas paistma pisike lootuskiir, sest kohus tühistas rappa väljastatud kaevandamisloa. Elame-näeme!

Septembris korraldasime Olustvere lasteaias putukahotellide meisterdamise töötoad. Rahastus tuli ELKS-i abil ja KIK-i toel. Lektor rääkis lastele putukate vajalikkusest looduses, neile sobivast elukeskkonnast ja sellest, mida meie saame putukate heaks teha. Iga rühm meisterdas



Meeleavaldusel Niilusoo kaitseks.

Foto autor: Sandra Urvak

putukahotelli. Need on nüüd lasteaia territooriumil ja ootavad kevadet. Lasteaias otsustati, et uuel kevad-suvisel perioodil jätame osa murust niitmata. Putukahotellide valmistamise nädalal toimus ka maailmakoristuspäev, millest lasteaia rühmad osa võtsid. Lapsed aitasid Olustvere kergliiklusteede äärest kokku korjata hulga prahti, mis prügikonteinerisse rändas, aga pisikesed maailmarändurid leidsid ka mitmeid putukahotelli sobilikke oksid, käbisid ja kõrsi, millega uhkeid putukahotelle täiendada. Liigirohkus ja looduskeskkonna mitmekesisus toetavad lapsi loodussõbralikumate otsuste tegemisel täna ja tulevikus.



*Putukahotelli valmistamine Olustvere lasteaias.
Foto autor: Jaanika Madison*

Suve hakul Lõhaveres koos spetsialistidega metsas VEP tunnuseid otsides tekkis soov seda teemat põhjalikumalt mõista. Novembri alguses saime grupi huviliste ja spetsialistidega Heimtali ürgmetsas kokku. Teejuhiks oli bioloog Indrek Tammekänd. Õppisime tuvastama VEP-alale iseloomulikke liike ja liikide kooslust. Saime panna end proovile VEP-ala inventeerimisel. Uued teadmised on heaks toeks OMA looduskillukeste hoidmisel ja kaitsmisel.

Suure-Jaani osakond on väike, aga teeme koostööd teiste organisatsioonide ja asutustega. Koos ulatume kaugemale.

Jaanika Madison, ELKS-i Suure-Jaani osakonna esimees



*Valminud putukahotell Olustveres.
Foto autor: Jaanika Madison*

Ootame infokirja kaastöid teile olulistel teemadel! Samuti ootame tagasisidet, mida soovite infokirjast lugeda. Saada oma arvamus info@elks.ee.

Telli infokiri e-postiga

<https://elks.ee/liitu-meie-infokirjaga/>.

Uudiskirja pani kokku ja toimetab Eesti Looduskaitse Seltsi kommunikatsioonitoimkond. Kommunikatsioonitoimkonna e-post: info@elks.ee.