



Eesti Looduskaitse Seltsi

infokiri nr 5/2022

JUULI 2022

Teemad infokirjas

- Festival ja kokkutulek!
- Enu Mäela 90!
- lageraie muudab linnustikku
- orhideedest mitmes vaates: aasta orhidee balti sõrmkäpp ja orhideede maagiline maailm Kuressaare ümbruses
- Kivivana Ennu sünnipäevareis
- muljeid Põlula kalakasvatusest
- vanade materjalide uus elu
- loodusvaatluste maraton ja tutvumine Maardu loodusraja esimeste punktidega



Liblikahotell Tohvri talus Saaremaal.

Foto autor: Pille Tänak

Päevakajaline: festival ja kokkutulek

Loodusfestival „Märgalade tähtsus, elurikkus, ökosüsteemiteenused ja märgalade taastamine“ toimub koos Eesti Looduskaitse Seltsi kokkutulekuga 30.–31. juulil Pärnumaal Jõulumäe Tervisespordikeskuses.

Festivalil peetakse ettekandeid ja toimuvad praktilised loodusretked märgalade, ökosüsteemiteenuste ja pärandkultuuri teemal. Hanno Zingel Keskkonnaministeeriumist tutvustab aktuaalseid keskkonnaprobleeme märgaladel, Ain Kull Tartu Ülikoolist kirjeldab soode taastamist ja sellega seotud ökosüsteemiteenuseid ning Mati Kose Tartu Ülikooli Pärnu kolledžist räägib linnustiku muutustest Pärnumaal Edela-Eesti, sh Kabli linnujaama näitel. Marika Kose Eesti Maaülikoolist annab ülevaate rannaniitude taastamise ja looduse kasutuskooormuse uuringutest, loodusajakirjanik ja kirjanik Kristel Vilbaste tutvustab pärimustega seotud paiku märgaladel ning Taavi Pae Tartu Ülikoolist räägib veest Eesti maastikul „Eesti maastikud 100“ raames.

Ettekannete ajal toimuvad lastele loodusharidusprogrammid ja töötoad.

Giidiga loodusretkedel külastatakse rannamaastikku Tahkurannast Iklani, sh Kabli matkarada, Kabli linnurõngastuspunkti, Tahkuranna rannaniitu ja Häädemeeste rannaniitu. Teisel päeval tutvutakse Pärnu jõe kaldaalaga Särghauani ning külastatakse ka taastatud Sindi kärestikku ja Tori.

Festivali korraldab Eesti Looduskaitse Selts Keskkonnainvesteeringute Keskuse toel.

Eelregistreerimine ELKS-i liikmetele osakondade kaudu; osakondadesse mittekuuluvatel ELKS-i liikmetel ja kõigil teistel huvilistel palun võtta ühendust Anne Nurgamaaga, telefon 5664 3602, e-post annenburgamaa@gmail.com.

Tule ise ja võta pere või sõbrad kaasa!

Festival „Märgalade tähtsus, elurikkus, ökosüsteemiteenused ja märgalade taastamine“ Päevakava

Reede, 29. juuli

Saabumine Jõulumäele alates kell 20.00, majutus, õhtusöök omal käel. Võimalus omal käel käia matkarajal.

Laupäev, 30. juuli

8.00–9.00 – hommikusöök omal käel või ettetellimisel oma raha eest

9.30–10.30 – saabumine, registreerimine, majutus

10.30–13.30 – Festivali avamine Jõulumäe lauluväljakul: Kalev Sepp ja Maia-Liisa Kasvandik

Ettekanded:

- Hanno Zingel „Aktuaalsed keskkonnaprobleemid märgaladel“
- Ain Kull „Soode taastamine ja ökosüsteemiteenused“
- Mati Kose „Linnustiku muutused Pärnumaal Edela-Eesti, sh Kabli linnuvaatlusjaama näitel“
- Marika Kose „Rannaniitude taastamine ja looduse kasutuskoormuse uuringud“
- Kristel Vilbaste „Pärimustega seotud paigad märgaladel“
- Taavi Pae „Vesi Eesti maastikul – Eesti maastikud 100“

[Ettekannete ajal lastele erinevad loodusharidusprogrammid ja töötoad \(erinevatele vanuseastmetele\)](#)

13.30–14.30 – lõuna Jõulumäel

14.45–19.15 – bussiretked Häädemeeste rannikualadel (rannamaastik Tahkurannast Iklani, sealhulgas Kabli matkarada, Kabli linnurõngastuspunkt, Tahkuranna rannaniit ja muuseum, Häädemeeste rannaniit, Ainaži muul jt)

19.30–20.30 – õhtusöök Jõulumäel

21.00 – Õhtune programm ansambliga. Töötab puhvet

Pühapäev, 31. juuli

8.00–9.00 – hommikusöök

9.15 – puu istutamine

9.30–14.00 – ringreis (Pärnu jõgi ja Sindi kärestik, Tori põrgu, alevik, kirik)

14.00 Lõpetamine Särghaua

- Kalle Suuroja. Kui rikas on Eesti maavarade poolest?
- Kokkuvõtete tegemine

Õnnitleme auväärset juubilarit Enu Mäelat 90. sünnipäeval!

ELKS-i rahval oli põhjust sõita Värskale lähedale Niitsikule, et õnnitleda Enu Mäelat, seltsi auliiget aastast 1992, tema juubelil, 4. juulil 2022.

Kõrgest eest hoolimata on Enu temale omaselt väga kiire toimetaja. Nii suunati külalised kõigepealt kodukoha loodusretkele Rebasmäe metsade vääriselupaikadesse. Kõiki neid loodusväärtusi on Enu oma elutöö jooksul hoidnud, kaitsenud, esile toonud ja kaasteelsetega suure rõõmuga jaganud.

Juubelisündmuse ametlikumas osas tänasid ja tunnustasid rohked külalised Enu Mäelat tema värvika ja intensiivse heatahtliku elamisviisi eest, mille olulisem osa on looduse ja kohaliku kultuuri hoid ning järjepidevuse loomine. ELKS-i Räpina osakonna asutajaliikmena 26. mail 1967. aastal ja osakonna pikaajase juhina on Enult palju teada saada ja õppida. Tema algatatud on seltsi pikaajane traditsioon – puu istutamine olulistel sündmustel. Nii on aastate jooksul üle Eesti istutatud palju oma looga tulevikupuid.

Tervitus ja õnnitus seltsi juhatuse tänukirjalt Enule: „Soovime väsimatule Enule kehtvat energiat (kiiret sammu), ammendamatu uudishimu ja elurõõmu järgnevateks aastateks!“.

Kogu seltsi liikmeskond ühineb selle õnnesooviga!

Leo Filippov, ELKS-i Saaremaa osakond



Enu Mäela tänuõnades kogu seltsile pärast tänukirja ja käsitööna valmistatud villase õlateki üleandmist. Foto autor: Leo Filippov



Seltsi tänukirja ja juubelikingituse pidulikult üleandmisel viibisid Räpina, Antsla, Kanepi, Varstu ja Saaremaa osakonna esindajad. Seltsi juhatuse tänukirja ja kingi annab üle juhatuse liige Ülle Kuldkepp. Foto autor: Leo Filippov

Lageraie muudab metsade linnustikku tundmatuseni

Puude ja puistute raiumise või istutamisega on inimene maastiku kujundaja. Ulatuslikud lageraied põhjustavad olulisi keskkonnatingimuste muutusi, seega kujunevad uued sekundaarsed kooslused (lagedad raiesmikud ja noorendikud kuni raieküpse puistuni), mis on liigivaesemad kui raele eelnenud suletud metsamaastik (raieküps mets). Raiesmikke asustavad avamaastiku (niitude, põõsastike) liigid ja invasiivsed võõrliigid (punane leeder, kanada kuldvits, väikeseõiene lemmmalts, tähk-toompihlakas jt, ka mitmed põldude umbrohud); hävivad aga metsaliigid.

Ulatuslike lageraietega hävib kaks kolmandikku metsa endisest elurikkusest. Metsade lageraiepõhine majandamine läheb vastuollu metsa- ja elurikkuse strateegiatega eesmärkidega, säästva metsanduse põhimõtetega, rohevõrgustiku toimimise nõuetega, ka kaitse- ja puhkemetsade hoiu hea tavaga. Vaata lageraiete mõjusid: [Asko Lõhmus, 2018, lk 236–251 \(https://dspace.emu.ee/xmlui/handle/10492/4578\)](https://dspace.emu.ee/xmlui/handle/10492/4578).

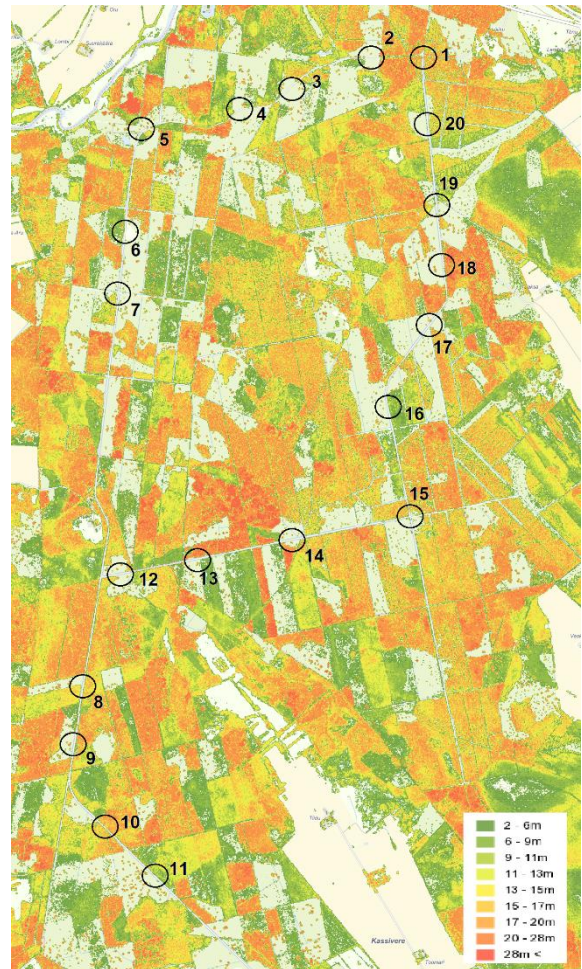
Endise metsainstituudi Kaarepere metsakatsejaama metsas tegi autor haudelinnustiku punktloendust üheksa aastat: 1984–1992. Uuesti alustati 2022. aastal sama metsandiku avamaastikus punktloendusega kolmeks aastaks, et saada andmeid metsalinnustiku muutustest. Kui üheksakümnendatel aastatel olid lageraielangid veel väikesed (keskmiselt 1,5...2 ha) ja asusid tulundusmetsas hajusalt, siis sel sajandil on Kaarepere metsandikus ligi pool metsamaast avamaastik, st raiesmik, selgusetu ala või noorendik kõrgusega kuni 5 (6) m (vt joonis). Tõsi, metsalindude laulu kostab loenduskohas ka raiesmikke ümbritsevatest vanematest puistutest, eriti kaugemale kostavad sookure ja käo hääliksused. Loendus iseloomustab nii avamaastikul kui suletud maastikul ehk mosaiiksel maastikul pesitsevaid linde tulundusmetsas.

Kassinurme metsa linnustiku muutused (1984...1992 ja 2022)

Esimese aasta andmed linnustiku muutustest, vähemalt kolm aastat tuleb sama meetodika järgi seirata, et tõesemaid andmeid saada.

Vanametsa linnud. Arvukam metsalind oli varem *metsvint* (keskmiselt 80,2 paari), tänava aga oli *kägu* (12,0=>40) ja *metsvinte* (80,2=>39) võrdselt; vindipaaride arvukuse langus kaks korda! *Mets-lehelind* (26,1=>1), *must-kärbsenäpp* (11,1=>3), *pöialpoiss* (10,7=>2), *tutt-tihane* (1,4=>1), *kanakull* (0,1=>1,5). Väike-lehelinnule (27,0=>23) sobivad kõrge metsa puudusel ka raiesmikud ja noorendikud. Sel aastal ei registreeritud vanametsa lindudest väike-kärbsenäppi (2,0), puukoristajat (1,4), suurnokk-vinti (1,2). Teistest metsaliikidest jäi tänava registreerimata 15 liiki, sh *hallrästas* (2,1), väike-kirjurähn (0,5), *teder* (0,5), *salutihane* (0,4).

Raiesmike ja noorendike linnud. Ei ole linnuliiki, kes pesitseks ainult raiesmikul. Pesitsevad aga (parema elupaiga puudusel) metsaservade, lagesoode, niitude, põõsastike ja mitmed põllumaastiku nn stepilinnud. *Salu-lehelind* (24,5=>35), *metskiur* (23,7=>18), *kägu* (12,0=>40), *mustpea-põõsalind* (10,3=>6), *aed-põõsalind* (6,0=>11), *peoleo* (2,5=>2), *karmiinleevike* (2,3=>3), *tikutaja* (1,9=>10),



Kassinurme punktloenduse punktid, kus 5 minuti jooksul haudelinde seirati 2022. a 9. mail ja 6. juunil. Avamaastik: elustikupuudega raiesmikud ja selgusetud alad — valged alad; noorendikud ja noored puistud — tumerohelised alad. Kolme viimase aasta lageraied on kaardil veel kõrged puistud (punased). (Maa-ameti 2018. a maakatte kõrguste kaardirakendus).

talvike (0,4=>3), *väike-põõsalind* (0,2=>2), *sookurg* (0,2=>5), *nõmmelõoke* (0,1=>0), *kadakatäks* (0=>5), *punaselg-õgija* (0=>1).

Elustikupuude (säilikupuude) positiivse mõjuga linnud. Üksikpuudena ja puudegrupina langile jäetud elustikupuud pakuvad häid võimalusi pesitsemiseks teatud lindudele. *Ronk* (3,0=>7), *musträhn* (0,7=>5), *hallpea-rähn* (0,1=>1), *hiireviu* (0,3=>0), *lõopistrik* (0=>1), *suur-kirjurähn* (5,3=>7,5), *õõnetuvi* (0=>4), *kuldnokk* (0=>1,5), *händkakk* (0=>0,5).

Uued linnuliigid, keda 1984...1992. a loendustel ei registreeritud: *kadakatäks* (5), *õõnetuvi* (3), *kuldnokk* (1,5), *lõopistrik* (1), *punaselg-õgija* (1), *vihitaja* (1), *väänkael* (1), *händkakk* (0,5). Metsalaamasid väldivad neist *kadakatäks*, *kuldnokk*, *punaselg-õgija*, *vihitaja*. Avamaastiku linnuliike tuli juurde.

Raiesmikku kui alternatiivset elupaika kasutab 10–20 linnuliiki, mitmele neist meeldib mosaiikne maastik. Kuna Kassinurme metsas on praegu piisavalt nii avamaastikke kui suletud maastikke, siis peaks loendatud liikide arv praegu eelmiste aastate loendustest suurem olema avamaastiku ja servaliikide poolest ning väiksem vanametsa liikidest. Üheksa aastaga registreeriti I loendustega 28...34 liiki ja II loendustega 29...39 liiki, 2022. a aga I loendusega 38 ja II loendusega 41 liiki — liikide arv ongi suurenenud. Haudepaaride arv ei erinenud: vastavalt I loendusel 181...208 ja teisel loendusel 155...241, 2022. aastal vastavalt 185,5 ja 222,5. Kõige rohkem oli haudepaare varem: metsvint (80,2), väike-lehelind (27,0), mets-lehelind (26,1), salu-lehelind (24,5), metskiur (23,7); 2022. aastal: kägu (40), metsvint (39), laulurästas (35,5), salu-lehelind (35), väike-lehelind (23).

Meelis Leivits (2019: 43; <https://docplayer.ee/167213737-%C3%BClevaade-metsadega-seotud-linnustiku-seisundist.html>) Keskkonnaagentuurist kirjutab: „Seda, et metsaelupaikade vähenemine võib olla üheks põhjuseks metsalinnuindeksite FOBI, EST-FOBI languses viitab ka tulemus, et metsamaale jäävate seirepunktide laiemas ümbruses (500 m ja 1 km) on metsaelupaikade pindala perioodil 2001–2017 lageraiete tõttu vähenenud vähemasti 6%“.

Metsa majandajatel on oluline roll metsade kestliku majandamise tagamisel, metsade elurikkuse taastamisel ja säilitamisel. Säästvas metsanduses välditakse lageraiet kui metsakooslust hävitavat raieviisi. Kõige looduslähedasem on valikraie (üksikpuude raie). Kõrge mets säilib maastikus ka turberaietega, kui jäetakse piisavalt säilikipuid. Tulundusmetsades võiks lubada hajutatult kitsaid ja väikeseid kuni 1 (2) ha lageraielange piisava elustikupuude arvu säilitamisega (vähemalt 15% puudest enne raiet). Raiekavade planeerimisel tuleb raied sobitada maastikusse, arvestades vaadetega avamaastikul. Metsaservad avamaastikuga tuleb majandada püsimeetsana. Metsakategooriad tuleb taastada, et oleks selgus erinevate puistute hoiu erinevatest eesmärkidest (hoiu-, kaitse- ja tulundusmetsad) ning nende kasutusviisidest. Raielankide liitumise vahe peaks olema vähemalt üks vanusklass. Lageraielangid planeeritakse metsamaastikus hajutatult, siis ei kujune puudega suletud maastiku asemele poolavatud ja avatud maastikud metsamaal, säilib metsade elurikkus ka metsalinnustiku osas, piirkonnast ei kao teised väiksema levimisvõimega vanametsa liigid.

Vello Keppart, endine säästva metsanduse ja looduskaitse õpetaja Luua metsanduskoolis, kolme õpiku koostaja

Aasta orhidee 2022 – balti sõrmkäpp

Eesti Orhideekaitse Klubi valis esimest korda aasta orhidee 2010. aastal, kui klubi tähistas oma kahekümne viiendat sünnipäeva. Aasta orhideeks kuulutati tookord punane tolmpäe. Sellest alates on aasta orhidee välja kuulutatud igal aastal. Tänavu sai selle tiitli balti sõrmkäpp (*Dactylorhiza baltica*, käsitletud ka kui *Dactylorhiza majalis subsp. baltica*), Eestis kolmandasse kaitsekategooriasse kuuluv taimeliik.

Sõrmkäpad on kõige suurema liikide ja alamliikide arvuga orhideeperekond Eestis. Selle perekonna liigid võivad oma välimuselt sageli erineda. Kuna nad võivad anda ka omavahelisi hübriide, siis pole nende määramine alati just lihtne. Kuidas me siis aasta orhidee ära tunneme? Algajal orhideehuvilisel võib esimene määramistõrge tekkida juba sõrmkäpa perekonna äratundmisel, sest sõrmkäpad tunduvad esmapilgul käppade perekonna liikidega üsna sarnased olevat ja varasemalt, näiteks ka veel 1966. aasta eestikeelses taimemäärajas, ongi nad esitatud ühe perekonnana. Üks perekondade vaheline oluline erinevus



Balti sõrmkäpp (Dactylorhiza baltica).

Foto autor: Triin Reitalu

kajastub juba nende nimetustes. Nimelt on käppade juuremugulad terved ja ümara kujuga ning neid on võrreldud rusikas käega, sõrmkäppade juuremugulad on aga sõrmjalt lõhestunud ja meenutavad väljasirutatud sõrmedega kätt. Loomulikult ei hakka keegi määramiseks kaitsealuseid käpalisi maa seest välja kaevama, vaid selleks on olemas lihtsamad võimalusi. Eelkõige tuleb tähelepanelikult vaadelda taime õisikut. Käppade õisikus on õite alusel väikesed ja kilejad värvunud kandlehed; sõrmkäppade õisikus on kandlehed rohtjad, lehetaolised ja teravatipulised ning enamasti õitest pikemad.

Üldiselt haabitusest on balti sõrmkäpp kõige sarnasem kahkjaspunase sõrmkäpaga. Sõrmkäppade liigini määramisel on oluliseks tunnuseks õite huule kuju. Balti sõrmkäpad on roosakasvioletsete õitega, mille huul on lame ja kolmehölmaline, kusjuures külgmised hõlmad on laiad ja ümarad, keskmine aga kitsam. Kahkjaspunase sõrmkäpa õite huul on aga rombja kujuga ja tahapoole murtud külgmiste hõlmadega. Balti sõrmkäpa alumised ja keskmised lehed ei ahene alusel, vaid on üleni üsna ühelaiused. Lehtede pealmisel küljel on enamasti tumedad, kandilise kujuga laigud, mille keskmine osa võib vahel roheline olla. Liigi õitseageg kestab juuni keskpaigast juuli keskpaigani ja tema isendite kõrgus on enamasti vahemikus 30–70 cm.

Balti sõrmkäpp armastab niiskeid ja suhteliselt valgusküllaseid kasvukohti. Liik on küll hajusalt levinud üle kogu Eesti, kuid tema laiemad kasvualad on koondunud Eesti lääneserva ja kaguossa. Rannikul on ta enamasti rannaniitude asukas ja sisemaal kasvab luhaniitudel, kraavikallastel, madalsooservadel, allikasoodes, vahel isegi söötidel ja teeservadel. Populatsioonide suurus võib ulatuda tuhandete isenditeni, kuid need võivad olla lühiealised ja ootamatult hääduda. Arvukuse vähenemist võib põhjustada muutunud maakasutusviis ja kasvukohtade võsastumine. Rannaäärsetel niitudel ohustab balti sõrmkäppa roostiku pealetung ja on mitmeid näiteid selle

kohta, et tihedaks kasvanud roostik võib liigi täielikult välja tõrjuda. Roostiku pealetungi on püütud karjatamisega leevendada. Näiteks on üle Eesti kuulsaks saanud nn Pärnu linnalehmad, kes juba palju aastaid linna piires asuvaid rannaniitusid pügamas käivad. Samas on selgeks saanud, et käpaliste jaoks sobivate kasvukohatingimuste loomiseks tuleb karjatamiskoormust oskuslikult reguleerida.

Balti sõrmkäpp on kitsa levikuga taimeliik. Tema levila tuumiku moodustavad Baltimaad, areaal ulatub Põhja-Poolasse ja Venemaa Euroopa-ossa.

Mari Reitalu, botaanik, ELKS-i Saaremaa osakond

Orhideede maagiline maailm Kuressaares ja selle ümbruses

ELKS-i Saaremaa osakond korraldas Kuressaares kaks orhideeretke: kevadel, 25. mail toimus „Loode tammiku õhtune orhideeretk“ ja suvel, 26. juunil „Jaanipäevajärgne Roomassaare karjamaa õhtune orhideeretk“. Orhideede tutvustamise on oma südameasjaks võtnud tunnustatud bioloog ja ELKS-i Saaremaa osakonna liige kuressaarlane Sirje Azarov. Retked viidi linnarahvale läbi tasuta ainsa sooviga, et saadaks teadlikumaks looduslike orhideede olemasolust Kuressaares ja selle ümbruses ning et üha rohkem vaimustunud silmapaare saaks sellisest looduslikust rikkusest osa.

Maikuu retkel oli pearõhk arukäpal, kuna Loode tammik on teadaolevalt üks arvukamaid selle liigi kasvukohti. Arukäpp on II kaitsekategooria liik. Heal kasvuaastal on Loode tammikus leitud korruga kasvamas ja õitsemas sadu isendeid.



Kevadine orhideeretk. Foto autor Heler Põld

Hulgalised retkeseltsilised asusid avastama meie tammiku rikkusi. RMK on teinud tammikus hooldusraiet aastatel 2018 ja 2019. Tänapäevaks on avatud vaateid ja raiutud sihte, korrastatud on puistut läbiv tee. Ants Animägi RMK-st kirjeldas aastal 2020 Loode tammikut nii: „Loode tammik oli väga võsastunud ja haavaga kinnikasvanud puisniit. Tänu taastamistöodele on valgustingimused soodsamad ja niidutaimestik saab parema võimaluse levimiseks. Tammikus on juba rohkesti õitsemas võsaulast, pääsusilma, maikellukest, nurmenukke. Võõrliigina on levinud rohkelt viinamäeteod.“

Keskonnaspetsialist Mari Koppel on Loode tammikut kirjeldanud nii: „Loode tammik on eriline tammik. Puud kasvavad paepealsel alal, kus mullakiht on väga õhuke. Seetõttu on tammed väga huvitavad jässakad ja jändriku kujuga, väga okslikud. Puude kõrguseks on umbes 15 meetrit. Alusmets on samuti väga liigirikas, seal kasvavad sellised põõsad, mida inimesed on harjunud nägema vaid koduaedades, viirpuud, kontpuud, kurdlehelised roosid. Alustaimestik on tüüpiline laialehelise metsa taimestik, kus esineb ka haruldusi. Botaanikud on loendanud 22 kaitsealust taime, sealhulgas 15 käpalist ehk orhideed.“



*Kahkjaspunane sõrmkäpp.
Foto autor Sirje Azarov*

Nii erilise ala muutmine toob aga kaasa vastakaid arvamusi. Loode tammik on Kuressaare inimesele olnud mõnus kukeseente ja puravike korjamise koht, sealt tuuakse esimesed piibelehed koolilõpetajatele, korjatakse oma nurmenukutee varu, kevadel nauditakse linnulaulu ja kogu aasta vältel tehakse kõvasti tervisesporti. Loode tammik on meie väike oas keset linna. Praegu leiab osa looduskaitsejaid, et tammikus on liiga palju puid maha raiutud, teised aga rõõmustavad avaramate vaadete üle. Poollooduslikud alad ja puisniidud on alati inimese ja looduse koostöös sündinud liigirikkad kooslused. Liiga rapikusse kasvanud alal ei saa paljud liigid ennast hästi tunda. Loode tammikus on osaliselt ka karjatatavad alad, kus loomkoormus on nii hobuste kui ka veiste poolt ära jagatud. Tänu neile on niidud taas saanud liigi- ja õiterikkamaks. Paljud mäletavad seda aega, kui Kuressaare inimestel olid omad lehmad, hobused ja lambad, keda sealsetel rannaaladel karjatati. Nüüdseks on see minevikku jäänud.

Maikuu kohtusime paljude oodatud õitsejatega: halli käpaga, suure käöpõllega, roheka käokeelega, tõmmu käpaga ja muidugi arukäpaga. Nägime kaunist kuldkinga tema õitsemisaja alguses. Kaunis kuldking moodustab Loodes suuri puhmikuid, kus õitsevad korraka sajad isendid. Oli see alles paraad! Hilise kevade tõttu olid varasemad käpalised oma õitsemist pikendanud. Nägime matkal mitmeid erinevaid kooslusi: saime tundma õppida nii niidu- kui ka metsataimi. Peale käpaliste rõõmustasid meid õitega ka hilised võsaülased, kassikäpad, nurmenukud jt kevadlilled. Saaremaa Kunksmooride kooli eestvedaja Heler Põld kirjutas Facebookis oma ajajoonel: „Oli imeline orhideeretk. No küll oli põnev meie esimesed kaunitarid ära näha ja neile kappi anda!“

Jaanipäevajärgne Roomassaare karjamaa suvine õhtumatk sattus taas ülimalt palavale perioodile. Temperatuur oli isegi õhtusel ajal kõrge, kuid orhideekütte ei peatanud miski. Roomassaare karjamaa taastamine algas aastal 2017. Aastast 2018 on Roomassaare karjamaalt välja raiutud rohkelt kadakat, mäнди jm lehtpuu ja -põõsarinnet. Saaremaa vald on taastanud 60 hektarit rannakarjamaad ja valla soov on kujundada Roomassaare haljasalast mõnus looduslik linnaruum, kus tunnevad end hästi nii taimed-loomad kui ka loodushuvilised ja loodust nautivad inimesed.

Seekord raskendasid liikumist paljud kadakarandid, mis kõrges heinas ootamatult jala ette sattusid, kuid aastatega need kõdunevad ja taastub avar rannakarjamaa, kus on niidutaimedele võimaldatud parimad kasvutingimused. Rannakarjamaad karjatatakse linnaloomadega – veistega.



*Rohekas käokeel.
Foto autor Sirje Azarov*

Kindel soov oli retkel kohtuda selle aasta orhideega – balti sõrmkäpaga. See saigi kõigi kohalolijate rõõmuks teoks. Sellel aastal on balti sõrmkäppa ja ka paljusid teisi käpalisi leitud rohkesti, kuna kevad oli pikk, temperatuur sobiv ja piisavalt niiskust. Roomassaare karjamaal õitsesid veel kahelehine käokeel, rohekas käokeel, kahkjaspunane sõrmkäpp, soo-neiuvaip, kärbesõis, suur käöpõll, hall käpp, harilik käoraamat, harilik muguljuur ja balti sõrmkäpa heledam vorm. Lisaks rõõmustasid silma suured kerakellukate väljad, keskmise väriheina kaared ja värv-varjulille õrnad puhmad. Karjamaal õitses laialdaselt erkkollaste õitega niidu-asparhernest.

Kuressaare tervisepargi juures lõppenud matka viimased kanded retkelised leidsid ka laialehist neiuvaipa, kärbesõit ja soo-neiuvaipa, kahkjaspunast sõrmkäppa, harilikku käoraamatut ja rohekat käokeelt.

Rõõm on lillelisest Kuressaarest ja 2022. aastal saame tõdeda, et Kuressaare on saamas Eestimaal käpaliste pealinnaks! Orhideeretk toimub ELKS-i Saaremaa osakonna organiseerimisel kindlasti ka järgmisel aastal. Igal aastal liitub käpaliste maagilise maailmaga ikka uusi ja uusi vaimustunud silmapaare.

Reet Viira, ELKS-i Saaremaa osakonna esimees

Kivivana Ennu sünnipäevareis

ELKS-i Jõhvi osakonna juht ja Ida-Virumaa tuntuim giid Enn Käiss on kahjuks tõvevoodisse sunnitud, aga mälestused tema suurepäraresetest reisidest on jäänud paljude südamesse. Tema sõbrad ja austajad otsustasid korraldada sünnipäevaretke, kus külastati Ennu lemmikpaiku ning oldi videosilla abil ka Ennuga pidevas ühenduses.

Ida-Virumaa on kaevanduste ja karjääride maa, turismiretkedel ei saa sellest üle ega ümber. Üks põnevamaid teemasid avakarjääride juures on taimkatte taastumine neil aladel. Männinoorendikega kattunud Sirgala karjääris on mändide alla kasvanud tuhandeid kuldkingi. Seal käis Enn igal suvehakul uhkeid orhideesid pildistamas, aga kahjuks oli meie reisi ajal tee sellele alale läbi kaevatud ja kuldkingad jäid tänavu fotole jäädvustamata.



*Reisiseltskond orhideesid imetlemas.
Foto autor Ingrid Kuligina*

Pildistasime ainult teepervel kasvavaid halle käppi ja tegime Marko Kalduri juhtimisel tiiru Viivikonna asunduses. Kuna põlevkivi kaevandamine on vähenenud, siis on nii Sirgala kui ka Viivikonna hooned tühjad ja lagunemas, kuid samas on Viivikonna heas korras, muru püätud ja lilleilus.

Järgmised haaravad objektid Ennu retkedel olid joad – nii looduslikud kui ka tehismaastikule tekkinud. Seega oli järgmine peatus kenasti korras- tatud Langevoja joal Sillamäe lähistel. Põhja-Eesti pankrannik on väga uhke ja palju elamusi pakkuv. Ennul on sellest palju fotomaterjali,



Puu istutamine Kivihiide. Foto autor Erika Kruup

tammesid, ja sealsamas on ka Ennule pühendatud pink. Istutasime meiegi sinna Ennu auks tema lemmikpuu püramiidtamme. Kuna varasematel aegadel on Enn palju mägedes matkanud ja sealt alati ka kive kaasa toonud ning Ida-Virumaa kivimid on kivististerohked, siis ongi kõikidest neist kokku saanud aukartustäratav kollektsioon. Ennu Kivituba paikneb praegu Kohtla kaevanduse endises peahoones ja on külastajatele avatud. Peale Ennu kogutu on võimalik vaadata ka alpinist Tõivo Sarneti poolt ekspeditsioonidelt kaasa toodud kivimeid.

Väikese sünnipäevaretke lõpetasime ühise heeringavõileiva- ja kringlisöömisega. Ei puudunud ka sünnipäevalaul ja heade sõprade meenutused kohtumistest Ennuga ning tema parimatest giidiparoolidest-kildudest. Ürituse kordamineku eest seisid hea ELKS-i Alutaguse ja Jõhvi osakond eesotsas Anne Nurgamaaga, Alutaguse Matkaklubi ja Ingrid Kuligina, IVEK ja turismikoordinaator Kadri Jalonen ning Adrenaator Grupp ja Imre Poom.

Tiina Gaškov, ELKS-i Jõhvi osakond

Sonda osakond Põlula kalakasvanduses

Sonda osakonna uudishimulikud külastasid Life avatud projektide päeva raames RMK Põlula kalakasvandust. Tutvusime ebapärlikarpide kasvatusega.

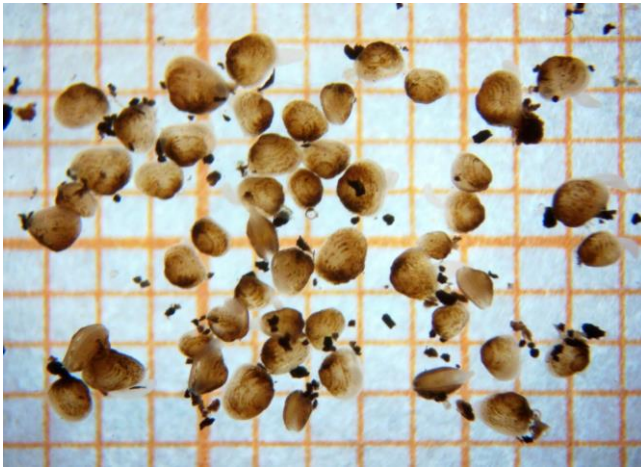
Ebapärlikarpide kasvatamisega alustas Põlula 2020. aastal. Paralleelselt ebapärlikarbi kodujõe looduslikkuse taastamisega kasvatatakse noori ebapärlikarpe RMK Põlula kalakasvanduse labori termostaadis ning jões kontrollitud

kivistisi, andmeid jugade kõrguse mõõtmise kohta, legende. Toila valla arendusnõunik Meelis Luus tutvustas meile Päitel suurejoonelist kava ehitada endine piirivalve projektoritorn ümber vaateplatvormiks, kust avaneks ohutu vaade pankrannikult alla merele. Kahjuks on ehitus praegu takerdunud kooskõlastamiste rägastikku, aga kui see platvorm kunagi valmis saab, siis pühendatakse see Ennule.

Edasi viis buss reisisellid Kohtla-Nõmme kaevanduspargi-muuseumi juurde. Kaevanduse aherainemägedesse on Ennu eestvõttel rajatud Kivihiis, mis sümboliseerib Ida-Virumaa kaevurite rasket tööd aastakümnete vältel. Mitmete aastate jooksul on Ennu eestvõttel sinna kiviklibusse istutatud palju puid, eriti



Põlula kalakasvanduse labor. Foto autor Raul Ivanov



*Ebapärlikarbid Põlula kasvanduses.
Foto autor Raul Ivanov*



ELKS Sonda osakonna liikmed tutvumas Põlula kalakasvandusega. Foto autor Raul Ivanov

tingimustes. Laborist viiakse vähemalt 5000 ühemillimeetrise pikkuseni kasvatatud noorkarpi jõkke paigutatud spetsiaalsetesse plaatidesse tehtud pesadesse või kastidesse, kus neid hooldatakse ka edaspidi. Meie saime lähemalt vaadata, kuidas käivad tööd laboris.

Peale ebapärlikarpide kasvatamise on Põlula ainus kalavarude taastamisega tegelev riiklik üksus Eestis. Praegu kasvatatakse seal lõhet, forelli, siiga ja tuura. Saime ka kalade kasvatamisest põhjaliku ülevaate.

Stella Mäitse, ELKS-i Sonda osakond.

Vanale uus elu

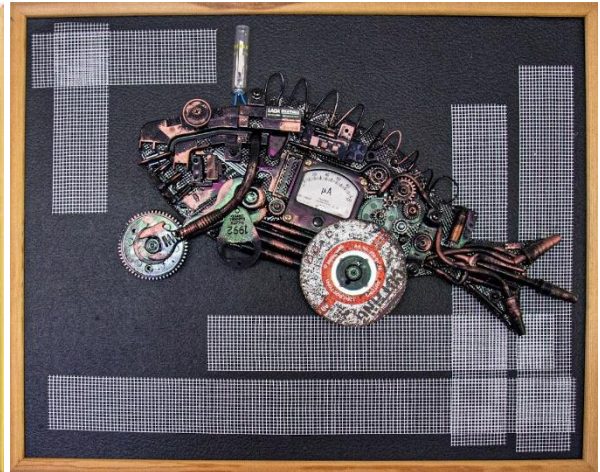
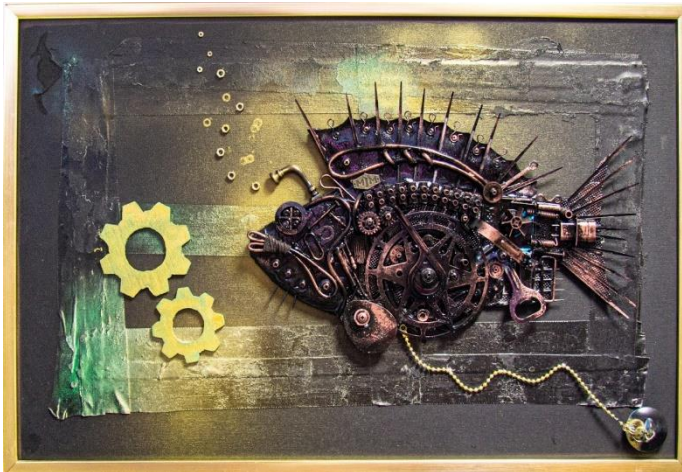
Sillamäe lastekeskus, mida juhivad ELKS-i Sillamäe osakonna esimees, pakub projekti raames tegevusi, mille ülesanne on arendada noortes keskkonnahoidlikku mõttelaadi. Projekti toetab rahaliselt Sillamäe Linnavalitsus.

Laste seas on väga populaarne osavate käte ring, kus vanadele asjadele antakse uus elu. Selle eesmärk on õpetada lapsi asjade eest hoolitsema ja jäätmeid sorteerima. Tulemus: näitus linna raamatukogus!

Igasugusest olmeprügist – pistikutest, vanadest võtmetest, kruvidest, jalgrattakettidest jne – konstrueeriti putukate, kalade, merihobukeste, hobuste ja kameeleonide kujakesi. Tehti ka autosid, mootorrattaid, lennukeid ja isegi legendaarne allveelaev Nautilus.



Materjalide taaskasutus Sillamäe lastekeskuse osavate käte ringis. Foto autor Vadim Orlov



Taaskasutatud materjalidest tehtud õpilastööd Sillamäe lastekeskuse osavate käte ringis. Foto autor Vadim Orlov

Kõik tööd on erilised ja loomingulised. Iga tööd võib kaua vaadelda, avastades üldpildis aina uusi detaile. Näitusetööde autoriteks on noorukid vanuses 10 kuni 14 aastat: Jelisaveta ja Nikita Prokšin, Anton Babitšev, Vitalia Smirnova, Aleksandr Bõkov, Olga ja Viktor Nikandrov, Viktoria Jefimova, Aleksandr Jevstafjev, Artur ja Kristina Košelenko. Juhendajaks oli ELKS-i Sillamäe osakonna liige Jekaterina Lebedeva.

Näitus sai palju positiivset tagasisidet: „Olen vaimustatud laste fantaasiast. Hästi tehtud!“; „Suuepärane idee! Tore on Sillamäel nii huvitavat näitust näha.“; „Soovin teile loovust ja uusi ideid! Kõik tööd on tehtud tänapäeval populaarses *steampunk*’i-stiilis.“

Vadim Orlov, ELKS-i Sillamäe osakonna juht



Taaskasutatud materjalidest tehtud õpilastöö Sillamäe lastekeskuse osavate käte ringis. Foto autor Vadim Orlov

Maardu loodus- ja kultuuriloolise õpperaja esimesed rajapunktid said tuttavaks koos Loodusfestivali ja loodusvaatluste maratoniga

Maikuu viimasel pühapäeval, 29. mail tuli üle kolmekümne huvilise Maardu järve äärde, et käivitada Maardu loodus- ja kultuuriloolise õpperaja loomine ning matkata läbi raja esimene osa alates Maardu järvest piki Kroodi oja kuni endise Maardu keemiakombinaadini ja tagasi.

Loodus ja kultuuriloolise õpperaja loomise idee tekkis 2020. aastal. Eesmärgiks võeti paremini tutvustada Maardu ja selle ümbruse rikkalikku kultuuripärandit ja looduslikke vaatamisväärsusi



Maardu loodus- ja kultuuriloolise õpperaja loomise käivitamisel. Foto autor Jelizaveta Baikova-Lapina

nii Maardu elanikele kui ka külalistele ning ühtlasi jäädvustada kaasaegsete sellekohaseid mälestusi ühiselt kättesaadavaks kogumikuks. 2020. aastal sai see idee Maardu kaasava eelarve konkursil „Kodulinn kaunimaks“ kolmanda koha, ent COVID-19 pandeemiast põhjustatud piirangud ei võimaldanud vahepealsetel aastatel projektiga jätkata. Nüüdseks oli esialgne idee ka küpsenud ning järkjärguliseks elluviimiseks sobiv.

Pühapäevase retke ja loodusraja kohta materjali kogumise avas Maardu linnapea Vladimir Arhipov. Retkele kogunenud loodus- ja kultuurihuvilistele tutvustasid Maardu järve ajalugu ja selle ümbruse külade kultuurilugu Tallinna Botaanikaiaia metoodik ja geograaf Andres Tõnisson ning loodusgiid Tiia Nool Välk. Kuulsime järvega seotud legende ning lugusid järve tühjaksvoolamisest ja taastamisest. Järve äärest matkasime Tallinna-Narva maantee aluse tunneli kaudu Kroodi oja äärde, kus saime ülevaate Kroodi oja keskkonnareostuse likvideerimise projektist. Keskkonnareostus tekkis aastakümneid tagasi Maardu keemiakombinaadi ja piirkonna teiste ettevõtete reostamise tulemusena.

Kroodi oja oli omal ajal isegi Eesti reostunuim veekogu. Tänapäevaks on oja puhastatud ja selle kallastele on edaspidi võimalik luua kaunis promenaad. Ronisime ka Kroodi oja ja motokrossiraja vahelisel künklikul maastikul ning leidsime Kroodi oja sängist looduslikult kauni oru koos vaateplatvormiga, mida enamik meist ei olnud näinud ega osanud selle olemasolu maantee läheduses aimatagi.

Edasi matkates kuulasime Andrese kirjeldust ala looduslikust eripärast ning Tiia vahendatud meenutusi oja kaldal olnud taludest, teise maailmasõja ja sellele järgnenud aastatest selles piirkonnas ning Maardu keemiakombinaadi mõjudest välisõhule. Palju huvi tekitasid Maardu keemiakombinaadi endise töötaja Timar Tiganiku meenutused väävelhappetsehhist, toonastest ohutustehnikalahendustest ning kombinaadi toodangu mitmekesisusest.

Jõudsime retkega sillani ja Kombinaadi tänavani ning sealt suundusime piki Fosforiidi tänavat ja raudteeäärset rada tagasi Maardu järve äärde, uudistades vahepeal keemiakombinaadi algusaegadest pärit maju, endises barakis asunud kooli, sööklad ja teisi olulisi maamärke.



Andres Tõnisson tutvustab Kroodi oja kujunemist.
Foto autor Jelizaveta Baikova-Lapina



Tiia Nool Välk näitab fotosid piirkonna ajaloo.
Foto autor Jelizaveta Baikova-Lapina



Timar Tiganik kirjeldab retkelistele endise Maardu keemiakombinaadi tegevust.
Foto autor Jelizaveta Baikova-Lapina

Maardu järve ääres viisime koos Maardu linnavolikogu esimehe Ailar Lyra ja kohaolijatega läbi väikese arutelu edasistest retkedest ning võimalike kultuuri- ja loodusobjektide kohta meenutuste kogumisest. Maitsvaid pirukaid ja teed pakkus VIPdessert OÜ.



Putukaid ja taimi vaatlemas Olev Abneri ja Urmas Jürivete juhendamisel. Foto autor Raul Savimaa

Maardu loodus- ja kultuuriloolise õpperaja arendamise ja vaatamisväärsustega tutvumise teine ettevõtmine toimus Loodusfestivali ja loodusvaatluste maratoni raames 11.–12. juunil, seekord Maardu läänepiiril nn Kopranõmme looduslal (ametliku aadressiga Riigimaa 15) ja seda ümbritsevatel aladel. Kahe päeva jooksul toimus Muuga aedlinna poolt vaadates teisel pool Altmetsa teed viis juhendatud vaatlusretke. Igal üritusel osales 5–12 inimest (kokku 49 inimest).

Erinevatel päevadel läbi viidud kahel retkel tutvustasid piirkonna taimi Tallinna Botaanikaia avamaakolleksioonide osakonna peadendroloog Olev Abner ja Tallinna Botaanikaia metoodik, geograaf ja ELKS-i Maardu osakonna liige Andres Tõnison ning Tallinna Ülikooli loodus- ja tervise-teaduste instituudi botaanika ja mükoloogia lektor Tõnu Ploompuu. Eelmisel aastal läbi viidud loodusvaatluste maratoni raames leiti piirkonnas üle 200 taimeliigi. Seekord keskendusime uutele piirkondadele ning leidsime ligikaudu 160 liiki, mille hulgas oli umbes 50 uut liiki. Taaskord leidsime ka seniseid kaitsealuseid liike – II kaitsekategooria liigi sileda tondipea ning III kaitsekategooria liike, nagu roosa merikann ja vööthuul-sõrmkäpp. Varasemalt on Kopranõmme loodusalalt leitud ka II kaitsekategooria taimeliike nõmm-nelki ja aas-nelki, ent neid saab näha alles juulis-augustis.

Sel aastal oli märkimisväärne rõhk ka liblikate, kimalaste ja teiste putukate vaatlusel. Kahel päeval toimus koguni kolm juhendatud retke. Soojenduseks viis Allan Selin Eesti Lepidopterooloogide Seltsist läbi näitlikustatud õpiõue „Putukad Eestis ja maailmas“, kus sai näha erinevaid liblikaid, aga ka raagritsikaid ja muid putukaid. Seejärel viisid Allan Selin ja Urmas Jürivete Eesti Lepidopterooloogide Seltsist läbi juhendatud loodusretke, mille jooksul kohtusime mitmete kimalaste, liblikate ja teiste



Õine vaatlusretk ja putukate ööpüük Allan Selini juhendamisel. Foto autor Raul Savimaa

putukatega. Hilisõhtul ja öösel toimus õine putukapüük, kus meelitasime valguse ja linaga neid, kes päevavalgel harilikult ei lenda. Ilm oli suurepärase, aga öö juunikuiselt valge ja kumas kuu, mistõttu kunstvalgus putukate pead liiga segamini ei ajanud. Siiski nägime mitmeid huvitavaid ööliblikaid ja teisi putukaid.

Muid loodus- ja kultuuriväärusi, muu hulgas Peeter Suure merekindluse Kaldase stolliga ava ning piirkonna rändrahned ja ökosüsteeme, tutvustas Raul Savimaa. Maris Meriste ELKS-i Maardu osakonnast oli ette valmistanud

õppevahendid laste aktiivõppeks looduslal. Kokkuvõttes oli tegemist kahe mitmekülgse ja aktiivse päevaga, mille jooksul tutvusime nii loodus- ja kultuuriobjektidega kui ka põhjalikumalt nendel asuvate looduskooslustega Maardu läänepiiril.

Mai- ja juunikuised retked said teoks Maardu linnavalitsuse toel kogukondlike algatuste programmi raames, Keskkonnainvesteeringute Keskuse toel projekti nr 18847 „Üleriigiliste loodusõhtute ja loodusretkede sari „Maastikud, elurikkus ja kultuuripärand““ raames ning Tartu Ülikooli abiga, kes toetas loodusvaatluste maratoni läbiviimist Maardu avalikul vaatlusalal.



Samblaid ja samblikke tuleb sageli uurida ka rohujuure tasandilt. Tõnu Ploompuu pühapäevast taimeretke juhendamas. Foto autor Raul Savimaa

Jätkame retkedega Maardu loodus- ja kultuuripärandiga tutvumiseks sügisel. Endiselt ootame mälestusi Maardu erinevate piirkondade ajaloo ning loodus- ja kultuuripärandi kohta ja ka ideid, millised vaatamisväärsused võiksid veel olla tähelepanu all. Objektide tutvustamiseks on loodud veebileht <http://maarduloodus.ee>, kuhu pääseb ka aadressilt <http://visitmaardu.ee>. Veebilehel on toodud raja ja selle vaatamisväärsuste lühikirjeldused ja fotod. Veebileht täieneb edaspidi järkjärgult ja võimaldab Maardu elanikke, sh noori, ja teisi huvilisi ühendava võrgustiku loomist. Nii saab säilitada Maardu ajaloo- ja kultuuripärandit ning kaasata elanikke ja teisi huvilisi raja ühisesse kavandamisesse ja loomisesse pikema aja jooksul nii digimaailmas (veeb, fotod, mälestused jne) kui ka füüsiliselt (viidad, tahvlid, raja märkimine looduses).

Kutsume kõiki üles panustama lugude ja info kogumisse ja jagamisse, et kujuneks nii Maardu elanikele kui turistidele Maardu loodus- ja kultuuripärandi kohta kasulikku infot jagav portaali ja rada. Täpsem info: Eesti Looduskaitse Seltsi Maardu osakond, telefon 508 1078, e-post maardu@elks.ee.

Raul Savimaa, ELKS-i Maardu osakonna esimees

Ootame infokirja kaastöid teile olulistel teemadel! Samuti ootame tagasisidet, mida soovite infokirjast lugeda. Saada oma arvamus info@elks.ee.

Telli infokiri e-postiga

<https://elks.ee/liitu-meie-infokirjaga/>.

Uudiskirja pani kokku ja toimetab Eesti Looduskaitse Seltsi kommunikatsioonitoimkond. Kommunikatsioonitoimkonna e-post: info@elks.ee.