



# Eesti Looduskaitse Seltsi

## infokiri nr 1/2024

VEEBRUAR 2024

### Teemad infokirjas

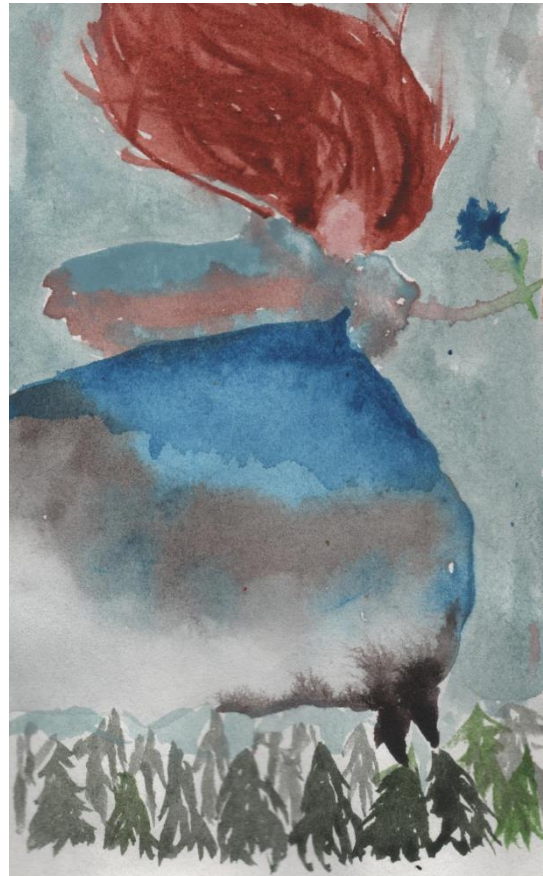
- Kaljo Põllu loomingu näitus
- Saarmas – see suur kärplane
- Niilusoo ehk Pussisoo raba käekäigust
- Olukorrast Tartus II
- Kormoran, kalapüüdja ahistaja. Liigi ohjamisest
- Loodusõhtu saarmast

### ELKS-i juhatuse koosolekul arutatust

Eesti Looduskaitse Seltsi selle aasta esimene juhatuse koosolek toimus 30. jaanuaril. Arutluse all olid seltsi 2024. aasta tööplan, suvise kokkutuleku korraldamine, toimkondade tegevus ning kokkuvõte 2023. aastast.

Suvine kokkutulek toimub tavapäraselt juuliku viimasel nädalavahetusel, 27.–28. juulil 2024 Viljandimaal. Kokkutuleku konverentsiosa teemaks on looduse õpperajad ja side loodusega kodulähedases metsas.

Seltsis töötavad metsatoimkond, kommunikatsiooni-toimkond ja strategiatoimkond. Käivitunud on ajalootoimkond ning elurikkuse ja maastike toimkond. Plaanis on käivitada loodushariduse ja noortetoimkond. Ajalootoimkond on alustanud projektiga „Seltsi jäljed looduses“, mille eesmärgiks on kaardistada seltsi poolt avatud mälestustahvlid ja -kivid ning istutatud puud. Kõik toimkonnad ootavad täiendavaid liikmeid. Kui tunned, et sooviksid panustada, võta palun ühendust [elks@elks.ee](mailto:elks@elks.ee)!



Auli Parrest. „Puudutus“.



Kaljo Põllu „Maailmapuu“ sarjast „Taevas ja maa“. ELKS-i kunstikogu.

## Kaljo Põllu loomingu näitus

25. jaanuaril 2024 avati Tartu Ülikooli raamatukogus Eesti Looduskaitse Seltsi auliikme Kaljo Põllu loomingu näitus „Igavene tagasitulek“. See on ülikooli seitsme galerii algatusena sündinud näituste ja ürituste sarja „Kord ja kaos“ esimene suurem ühishäitus, millega tähistatakse Põllu novembris saabuvat 90. sünniaastapäeva. Näitus on avatud 31. märtsini.

Näitusel on valik Põllu kunstikabineti aegsest loomingust, katsetustest ja õppematerjalidest, haruldastest almanahhidest, eksliibristest sõpradele ja mõttekaaslastele ning valik graafikasarjadest „Eesti maastikud“, „Kodalased“, „Kalivägi“, „Taevas ja maa“ ning „Kirgastumine“.

Näitusel eksponeeritakse teoseid Eesti Looduskaitse Seltsi kunstikogust, Eesti Kunstnike Liidu kunstikogust ja paljudest erakogudest. Näituse kuraator on Kärt Summatavet.

Lisaks näitusele toimus 1. veebruaril sarja „Kord ja kaos“ raames sümposium „Igavene tagasitulek: Kust me tuleme. Kes me oleme. Kuhu läheme“, kus nii Kaljo Põllu loomingust inspireerituna kui ka erinevatel kultuuri ja teadust ühendavatel teemadel rääkisid mitmed teadlased ja kultuuritegelased: Krista Aru, Kärt Summatavet, Richard Villems, Sulev Kuuse, Tõnu Viik, Maarja Öpik, Jaak Kikas, Mare Kõiva, Meelika Hainsoo, Maarja Undusk, Toomas Kiho, Matti Reimann.

## Saarmas – see suur kärplane

Mall Hiimäe, rahvaluuleteadlane

Saarmas (*Lutra lutra*) on meie faunas püsivalt teada loom, kuid kas ka hästi tuntud, selles tuleb kahelda. Ta eelistab tegutseda hämarikus ja pimedas, on eluviisi poolest seotud veekogudega. Küllap on need asjaolud andnud põhjust teda käesoleva aasta loomaks valida.

Kuulumine kärplaste hulka näib ennatlik: on ju teada, et kärp (ehk suurnirk) ja nirk on väikesed hiiremurdjad loomakesed, kuid saarmas hoopiski kalasööja. Kõige suurem kanamurdja kärplaste seas on tuhkur ehk tõhk. Omavahel sarnased on metsnugis ja kivinugis (ehk kodunugis), samuti naaritsad – meil nüüdseks

vaid taastasustatuna euroopa naarits ja uustulnukana hästi kohastunud ameerika naarits ehk mink. Naaritsatega on saarmas välimuselt sarnane, kuid märksa suurem. Ebatüüpiliselt koguka kehaehitusega on kärplaste seas mäger ja Alutaguse metsades on 1980. aastatel eksikülalisena kohatud veel ahmi.



Mari Hiimäe illustratsioon Mall Hiimäe raamatule „Väike loomaraamat rahvapärимusest“. Autori loal.

### Saarma toidueelistused

Kirjanik Richard Roht on Võrumaa muljete põhjal saarmast nimetanud udraseks ning iseloomustanud nõnda:

„Saarmas elutseb ikka järvede ja jõgede kallastes, kuhu ta endale koopa ehitab, mille „uks“ avaneb vee all. Nii et ta ilmub vette ikka vee alt ja kaob samasse, kuigi tegelikult ta pesa on kuival maal kalda õõnestikus. Peale kalade tarvitab ta toiduks veel vähke, veelinde, konni, vesirotte ja muid selliseid veeloomi. Aga armsamaks toiduks on talle siiski kalad – ja peamiselt suured kalad, sest väikeste kalade „puhastamisega“ tema oma aega raisata ei taha. Seda enam, et tal aega on vähe, sest ta on suur söödik ja väga ablas.“ („Jutte loomadest“ 1951: 48–109)

Inimene on saarma toidukonkurentide hulka arvanud. Ka koolimehest looduskirjanik Läänemaal Harri Jõgisalu on jutustuses kärpiperi elust pühendanud lõigu saarmale:

„Kalamehed rääkisid saarmast aina halba. Suve lõpul tulid vähipüüdjad. Nemadki teatasid lühidalt: siin on saarmas jões, ei tasu nattasid leotada. Saarma ja kalamehe vahel on lepitamata vaen – saarmas hävitab kalad ja vähid. Oleks, et võtaks mõistlikult igapäevaseks toidutarbeks. Seda ikka võib, loom tahab ju süüa saada. Aga saarmas maiustas. Tõi jõest ilusaid haige, särge ja lutse välja, kevadel suuri säinaid, näkkis ainult natuke küljest, sõi kala ajud ja pehmed kohad ära ja jättis ülejäänud sinnapaika kalda äärde...“ („Kärp“ 1981: 144)



Kuid Viljandis usuti, et kuhu ilmub saarmas, „sinna kohta jõkke koguda ka kalad kokku, sest saarma kutsumise ehk vilistamise pääle koguda nad endid sinna.“ (Viljandi 1896)

### Saarmas Alutagusel

Saarma esinemise kohta Alutagusel leidub andmeid Eesti Rahva Muuseumi küsitluskava vastustes, vastajaiks kohalikud teadmamehed Metsküllast, Vaabult, Kellassaarest ja Rannapungerjalt, tulemuseks üldhinnang: „Saarmas esineb tihedalt. Ta elab vee ääres kallastes. See ettevaatlik loom liigub öösel ja püüab jõest kalu. Saarmas on kavalam veel kui rebane.“ (1927) Võrdlus rebasega kehtib jahipidamise kohta. Saarma püüdmisel kasutas kütt koera abi. Kalasöömist sellal saarmale pahaks ei pandud, neid jätkus kõigile. Kuid saarma või nugisenahaga kaetud talvemüts oli jahimehe uhkusasi.

Aeglase vooluga Mäetaguse-Rannapungerja jõgi vanajõekäändude, kõrkjastike ja hauakohtadega oli kaladele ja jõevähkidele soodus keskkond, kuid saarma pesitsuspaigaks jõe ülem- ja keskjooksu lauged kaldad kuigi sobivad pole olnudki. Kohati kasutati jõge talveteena heinavedamiseks, kevadeti ulatusid tulvaveed kaugele üle kallaste.

Tähelepanek saarma eluviisi kohta pärineb 1950. aastate ulukiseire andmetest: „Talvel lahkub kinnikülmunud veekogudest pikemaks ajaks, tülles tagasi sulailmadega, kui vesi tõuseb jõe peale. Võtab ette pikki matku ühest veekogust teise, liikudes siis otsejoones läbi metsa.“ Sügavas lumes liikuva saarma jäljerida on hõlpus ära tunda: looma lühikesed jalad ei võimalda teha pikki hüppeid, keha künnab lumme vao, samuti jätab jälje pikk saba.

Saarma kodujõel toimetamist jälginud isikute meenutustes on see vee-elanik väga paindub ja väle, lustlik liulaskja ning vees kümbleja, täis kõhuga päikesesoojas põõnutaja. Vaabu küla saarmast jutustas Pärnassaare metsavaht: „Kodustatult kuuletub hästi. Imeva pojana metsast toodud saarmas õppis küll kanu murdma, kuid ei osanud silmikausist püüda ujuvaid kalu, tehes seda aeglasemalt kui kass. Kodust eemale viiduna tuli alati tagasi otse läbi metsa.“ (1960)

### Saarmas pöördeliste maastikumuutuste peeglis

20. sajandi keskpaigast hakkasid muutused endast märku andma. 1947. aastal alanud eeltööde lõppedes avati 1950. aastal Roostoja jõel Tudulinna hüdroelektrijaam, mis takistas kalade kudemisrännet ülesvett. Seda elektrijaama on hiljem suletud (1960) ja taaskäivitatud (1999). Esiialgu jagus jões nii kala kui vähki, kuid tasapisi jäid minevikku ajad, mil karjalapsed said jõeäärsetest soonikutest haugipoegi mütsiga kinni püüda ja suurde vette lasta.

1950. aastate tööstuslik metsaraie 100 meetri laiuste lageraielankide kaupa tundus perspektiivikas, kui metsamaterjal parvedes jõge pidi välja viia. Tartu parvetuskontor organiseeris talviti jõekallaste vabastamise vette langenud või kaldus puudest. Parvetajad olid kohalikest peredest. Kui vesi kiiresti alaneks, võis lehtpuuküte jõepõhja „põrandaks“ vajuda.

Parvetamine jäi siiski peagi ajalukku, eelistuse sai täistüvedega metsavedu maanteed pidi. Selle perioodi ulukiseire näitas saarma arvukuse vähenemist ning kõikumist. Eesti Looduseuurijate Seltsi kaudu organiseeritud loenduse andmeil oli vaatlusalal 1957. aastal seitse saarmast, 1958. aastal neli,

1959. aastal üheksa ja 1960. aastal kolm. Naaritsa pesakonna kohta on andmeid 1958. ja 1960. aasta augustist.

Ees ootas looduse ümberkujundamine kuivendamisega. Jõevee tõusu ja mõõna kulgemise graafikut vaagides otsustasid hüdroloogia asjatundjad, et muutused on ikka liiga suured ning jõge tuleb süvendada ja õgvendada. Jõgi sai looditud, projekt koostatud, kaldad roogitud, ekskavaator saabus kohale mäletatavasti 1967. aastal. Siitpeale sulab jõe jää kohapeal, jääminekut ei toimu.

Takkajärgi on imelik mõelda, kuidas ühe inimpõlve jooksul saab kala- ja saarmajõest kohati kuiva põhjaga seisuveesi.

## Niilusoo ehk Pussisoo raba käekäigust

**Sandra Urvak, MTÜ Niilusoo juhatuse liige**

Viimati ilmus ELKS-i infokirjas lugu Niilusoost pea kaks aastat tagasi. Sellest ajast on palju muutunud. Praguseks on MTÜ Niilusoo jõudnud seisule, kus kõik kohtuasjad nii Niilusoo kui ka piirkonna metsa kaitseks on lõppenud ning kõik, mille nimel võideldi, on endiselt alles. Selle üle saab vaid rõõmu tunda, sest sääraseid võidud kõnelevad siiski kodanikuühiskonna toimimisest vähemalt mingil tasandil.



*Niilusoo. Foto autor Sandra Urvak.*

Suurim ja parim uudis 2023. aastast oli Riigikohtu otsus, mis tühistas Niilusoo alale väljastatud kaeveload. Selline otsus oli kaunis ja kergendust pakkuv lõppakord vapura piirinaabri poolt mitmeid aastaid peetud kohtuvaidlusele. Kaeveload tühistati, sest naaberkindist omanik oli omal ajal jäetud menetluse kaasamata ning see võis viia lubade andmistel sisuliste vigadeni. Riigikohus rõhutas, et keskkonnalubade määramisel tuleb hinnata ka neid mõjusid, millele on juba seadusega kehtestatud normid. Isegi normi piiresse jääv müra või tolm võib halvendada ümbruskonna elanike elukvaliteeti ning seda tuleb lubade andmisel arvestada. Võimalusel tuleb kasutada keskkonnamõjusid leevendavaid lahendusi, mis tuleb ka kaevandamislubades fikseerida. Riigikohtu selleteemalises pressiteates märgiti ka: „Kollegium selgitas, et kui AS Mikskaar soovib, siis saab ta pärast kaevandamislubade tühistamist taotleda uuesti ühtset keskkonnaluba nii kaevandamiseks kui ka sellega kaasnevaks vee erikasutuseks.“ Ja nii ongi juhtunud. AS Mikskaar on sisse andnud kaks taotlust, mis mõlemad puudutavad



*Turba kaevandamine Parika rabas.  
Foto autor Sandra Urvak.*



*Metsise ööbimispuu alune Niilusoo servas.  
Foto autor Sandra Urvak.*

Niilusoo turbakaevandamist. Eialgu saatis Keskkonnaamet Aimplametsa mäeeraldist puudutava taotluse täiendamiseks tagasi ja võttis menetluse ainult kaevandusfirma eraomandis oleva väikese Raba-Jaani mäeeraldise loataotluse, aga möödunud aasta lõpus asus riigiamet uuesti menetlema ka Aimplametsa taotlust.

Rõõmustav on see, et Viljandi vald algatas möödunud aastal lõpuks Niilusoo alale kohaliku tasandi kaitseala moodustamise. Selleks telliti esmalt Eestimaa Looduse Fondilt (ELF) eksperthinnang. Ka see ei läinud lihtsalt, sest esimene katse leida eksperthinnangu tegija luhtus. Õnneks võttis ELF töö siiski ette ning Liis Kuresoo ja Jüri-Ott Salm käisid aprillis, mil lindude aktiivsus on väga suur, mitmel korral Niilusoo ja selle ümbruses. Selle tulemusena koostati piirkonna loodusväärtustest põhjalik kirjeldus. Muuhulgas selgus, et Niilusoo on palju-palju, mida kaitsta ja hoida! Peale varem teada olnud händkaku, metsise, laanepüü, merikotka ja erinevate rähnide tuvastasid eelmainitud eksperdid alalt ka sookure ja tedre. Ka sedastas raport, et Niilusoo raba on

looduslikus seisundis, Euroopa Liidu loodusdirektiivi järgi elupaigatüüp nr 7110\* – selliseid koosluseid on Euroopa Liidu aladele järele jäänud väga vähe ning nende kaitse on EL-i vastutus. Ekspertide sõnul on tegemist esindusliku elupaigaga ning looduslikus seisundis mätas-puisraba tüüpi sooga. Osaliselt vastavad ka Niilusoo ümbruse metsad loodusdirektiivi elupaigatüübi määratlusele, olles siirdesoo- ja rabametsad, mis on samuti määratud esmatähtsaks elupaigaks. Oluline on ka asjaolu, et Niilusoo on ühenduskoridoriks teiste loodusmassiivide vahel. Peale selle on tegemist Kolga-Jaani alevi lähiümbruse ainukeses säilinud märgalaga. Seega on Niilusoo igati sobilik kohaliku tähtsusega kaitsealaks.

Praegu on kaitseala loomine veel pooleli, veebruarikuu lõpus või märtsi alguses peaks toimuma rahvakoosolek, kus antakse veel viimane võimalus esitada poolt- ja vastuargumente. Kui see on tehtud, siis saab vald kaitseala moodustamise taotluse juba Kliimaministeriumile kooskõlastamiseks esitada. Kahjuks võib kindel olla, et ka kaevandada sooviv AS Mikskaar ei loobu niisama lihtsalt. Hiljuti andis ta Viljandi valla kohtusse, vaidlustades seal valla otsuse mitte lubada rajada turbakaevandust Raba-Jaani mäeeraldisele.

Kuigi kõik kohtuasjad on praeguseks lõppenud, siis tegelikult kaasnes MTÜ ja Keskkonnaameti ning kaevandaja vahel peetud teise kohtuvaidlusega ka teatav kaotus. Ka teine kohtuasi lõpetati, sest kaevanduslubade kehtivuse kaotamise tõttu kadus ka põhjus edasi vaielda, aga paraku mõisteti



pisikeselt ühingult kaevandaja kasuks välja 3000 eurot ettevõtte kohtukulude katteks – ettevõtte möödunud aasta käive ületas novembris juba 2,6 miljonit eurot! See otsus oleks võinud pisikese ühingu pankrotti viia ning selle looduskaitse tegevuse lõpetada. Ühingu juhatuse liikmed aga otsustasid võtta laenu ning tasuda 3000 eurot pluss üle 300 euro kohtutäituri tasu, mis lisandus, sest ettevõtte pöördus kohe ka kohtutäituri poole. Nüüd peab ühing pingutama, et annetusi ja omatulu koguda, et oma võlad õigeaegselt tasuda. Selline kohtuotsus aga seab mingis mõttes kahtluse alla Århusi konventsiooni, mille järgi ei peaks rahalised ressursid või nende puudumine olema mittetulundusühingule takistuseks looduskeskkonna eest seismisel. Ju arvas kohus, et 3000 eurot on pisikesele ühingule piisavalt väike ja taskukohane summa.



Niilusoo. Foto autor Sandra Urvak.

Selleks, et toetada valla püüdlusi kaitseala rajamisel, algatas MTÜ Niilusoo ka petitsiooni, et koguda peamiselt kohalike ja piirkonnaga laiemalt seotud isikute allkirju kaitseala rajamise poolt. Toetusallkirja saab anda [petitsioon.ee](https://petitsioon.ee) keskkonnas veel kuni 22. veebruarini: <https://petitsioon.ee/toetame-niilusoo-kaitseala-moodustamist>.

Hoidke meie tegemistel silma peal Facebookis <https://www.facebook.com/niilusoo>. Ka oleme tänulikud MTÜ Niilusoo rahalise toetamise eest: annetuse saab üle kanda arveldusarvele EE811700017004726784, märkides selgituseks „Annetus“. MTÜ Niilusoo on kandud tulumaksusoodustustega ühingute nimekirja, nii et oma toetuse eest saab annetaja tulumaksusoodustuse.

## Olukorrast Tartus

*Eesti Looduskaitse Seltsi infokirjas nr 6/2023 ilmunud artikli „Olukorrast Tartus“ järg*

### Irja Alakivi, ELKS-i Tartu osakond

Keskkonnaministeerium, millest tekitati käesoleval valitsusperioodil Kliimaministeerium ning millele nimetati uued juhid (minister ja kantsler) ning ministri teadusnõunik, hülgas ilma igasuguste sisuliste aruteludeta ning looduse ja kultuuri kaitsjate ärakuulamiseta ettepaneku võtta Tartu Sanatooriumi park riikliku looduskaitse alla, kuigi kaitse algatuse tegija ning teadlaste ja maastikuarhitektuuri ekspertide kinnitusel vastab see park maastikukaitseala eritüübile „park“ sätestatud kriteeriumidele. Vastavust kinnitas täielikult ka Keskkonnaameti tellitud eksperthinnang (KeA töö nr 21056MT2), mille Keskkonnaamet võttis vastu 13.07.2021. Loe eksperthinnangut siit: <https://www.sulevnurme.org/works/3/sanatooriumi/pdf/21056MT2%20Tartu%20Sanatooriumi%20park.%20Seletuskiri.pdf>.

Mind kui pargi kaitse alla võtmiseks kodanikualgatuse tegijat teavitati ministri poolt 01.02.2024 allkirjastatud käskkirjast nr 1-2/24/31 (<https://adr.envir.ee/et/document.html?id=fc5e9d6d-0cc2-4a77-a4f1-39c46527c026>) pika hilinemisega – alles 06.02.2024 – ning kiri (koos lisadega) minule on juurdepääsupiiranguga kuni 05.02.2099. Minu küsimus on, kelle isikuandmete kaitseks on see dokument salastatud? Kas ametnike kaitseks, kes ei mõista loodus- ja kultuurimiljöo ühtse kaitse vajalikkust Eesti suuruselt teises linnas, kus on väga suur asustustihedus ja väga vähe elanikele kättesaadavaid loodusrikkaid alasid? Vt eksperthinnang lk 41: „Skeem 16. Tartu Emajõe läänekaldal asuva linna osa kolm suuremat rohemassiivi koos teenindusaladega (kättesaadavus vastavalt rohestruktuuri planeerimisjuhendile.“

Niisiis – ekspertide koostatud ekspertiisi kõrvale, õigemini selle asemel esitas Keskkonnaamet peadirektori asetäitja allkirjaga 25.11.2022 Keskkonnaministeeriumile omapoolse nägemuse ehk Sanatooriumi pargi kaitse alla võtmise põhjendatuse ja otstarbekuse ekspertiisi nr 7-4/22/23186. Tutvu selle ekspertiisiga siin: <https://adr.envir.ee/et/document.html?id=61eaf085-8268-4dfe-8ad0-8aecfd616a11>.

06.03.2023 saatis Keskkonnaamet 20 menetlusosalisele tutvumiseks „Sanatooriumi pargi kaitse alla võtmise menetluse algatamisest keeldumine“ otsuse eelnõu, andes vastamiseks aega vaid 10 päeva. Lühikesest ajast hoolimata oli vastajaid 6 ja esitati 1 vaie – looduse kaitsjate poolt.

Keskkonnaameti dokumendis „Sanatooriumi pargi kaitse alla võtmise menetluse algatamisest keeldumine“ esitatud ametnike põhjenduste hulgas on päris kummalisi. Alljärgnevalt mõned näited.

- „Parkidel ei ole eraldiseisvat mõõdet ohustatuse hindamiseks /.../ mistõttu ei ole võimalik selle põhjal teha järeldusi.“
- „Haruldus“ – ametnikud ei suutnud hoomata.
- „Esinduslikkust on vähendanud jällegi varasem kopsukliiniku arendamine.“
- „Keskkonnaameti hinnangul puudub pargil eriline teaduslik väärtus.“
- „Rahvusvahelisest lepingust ei tulene kohustust parki kaitsta.“

Siiski leidub dokumendis lause: „Kokkuvõtvalt täidab ala kaitse alla võtmise eeldusi, mistõttu on võimalik kaaluda ala kaitse alla võtmist.“

Seejärel jõudsid Kliimaministeeriumi elurikkuse ja keskkonnakaitse põhiüksuse elurikkuse kaitse osakonna (<https://kliimaministeerium.ee/kontakt>) ametnikud Tartu Sanatooriumi kaitse otstarbekuse käsitlemisele. Niivõrd tähtsate eesti rahvusest inimeste loodud parki, pärandit meile, ei väärtustatud võrdselt mõisaparkidega, mis on riikliku kaitse all. Arvati, et piisab mõisaparkide kaitsmisest. „Kliimaministeerium leiab, et alal on olemas looduskaitsealadest tulenevad eeldused pargi kohaliku, kuid mitte riikliku kaitse alla võtmiseks.“ Samas on meil Eestis parke, mis on lausa kolmekordse kaitse all! Tõsi küll, need on võetud kaitse alla aastakümneid tagasi.

Kohe edasi refereerivad ametnikud Euroopa Komisjoni ettepanekut hakata taastama linnaökosüsteeme. Küsin siinjuures, kas tõesti hävitame kõigepealt loodusrikka pargi ja siis hakkame ökosüsteemi ribade ja riismete najal taastama. Seda muidugi suurte sõnade saatel ja veel suuremate kuludega.



Olen jätkuvalt seisukohal, et Keskkonnaamet ja Kliimaministeeriumi elurikkuse kaitse osakonna ametnikud on tuginenud oma seisukohtades liialt palju ainult kaitsealuste ja ohustatud liikide arvukusele, mistõttu ei ole ministrile esitatud objektiivset ülevaadet pargi tähtsusest linnas. Kõne all oleva Tartu Sanatooriumi pargi juures on aga täiesti rõhutamata jätetud selle üle-eestiline tähtsus ja rahvusvaheline olulisus.

Menetlusosalised tegid 21.03.2023 veel kord ettepaneku algatada pargi kaitse alla võtmine, mille käigus oleks võimalik läbi viia täiendavaid uuringuid, näiteks kulu-tulu analüüs jm – arvutada pargi rahaline väärtus.

Lõpetuseks: 06.02.2024 minule koos lisadega saadetud kirjas, mis on juurdepääsupiiranguga kuni 05.02.2099, on lause: „Kliimaministeerium ei pea eelnõu täiendamist, edasist uurimist ja menetluse jätkamist põhjendatuks.“ Kas see mitte ei tee häbi ministeeriumi elurikkuse kaitse osakonnale? Ja keskkonnaameti looduskaitse planeerimise osakonnale?

Minu küsimus on, kas see viimane seisukoht Kliimaministeeriumilt oli ka ministeeriumis töötava ministri teadusnõuniku vaade loodushoiu planeerimisele ja looduskaitse saavutamisele linnades, kliima soojenemisest tulenevate negatiivsete terviseõjude leevendamise vajadusele linnades. Või ei andnudki teadusnõunik ministrile nõu? Või ei võtnud minister nõu kuulda? Kliimaministeerium püüab lükata põhjendatuse endalt hoopis Kultuuriministeeriumile, väites et ajaloolis-kultuurilise väärtuse kaitset korraldab Eestis just Kultuuriministeerium.

Muidugi võiks ka Kultuuriministeerium „unest“ ärgata, kuid siiski jääb üles küsimus looduskaitse seaduse põhimõttelise sätte tervikliku sisu mittemõistmisest ja mitteamestamisest Kliimaministeeriumis. Looduskaitse seaduse paragrahv 7 „Loodusobjekti kaitse alla võtmise eeldused“ lõige 1 ütleb ju, et loodusobjekti käesoleva seaduse alusel kaitse alla võtmise eeldus on selle ohustatus, haruldus, tüüpilisus, teaduslik, ajaloolis-kultuuriline või esteetiline väärtus või rahvusvahelisest lepingust tulenev kohustus. (<https://www.riigiteataja.ee/akt/122122023008?leiaKehtiv>)

## **Kormoran, kalapüüdja ahistaja. Liigi ohjamisest**

**Hillar Lipp, MTÜ Saarte Kalurite Ühing**

Tallinna halduskohus rahaldas Eesti Ornitoloogiaühingu kaebuse ja tunnistas Keskkonnaameti 2023. aasta kevadel antud korraldused kormoranimunade õlitamise kohta õigusvastaseks, kuna kormoranide tekitatav tõsine kahju kalandusele on tõendamata.

Kormoran on suure levikuga pelikaniline kormoranlaste sugukonnast. Läänemere piirkonnas, sh Eestis, ja Mandri-Euroopas on levinud harilik kormoran (*Phalacrocorax carbo sinensis*), kelle pesad paiknevad puude otsas ja väikesaartel-laidudel ka maapinnal, kus puid ei kasva. Mune hauduvad mõlemad vanalinnud. Kormoran toitub täielikult kalast ja sööb praktiliselt kõiki tema tegutsemisalal levinud kalu, eelistades neid, keda on kergem alla neelata. Ööpäevane toiduvajadus on 300–500 g kala. Meil peetakse kormorani ehk karbast kalurkonnas nuhtlusliigiks.

Miks oleme häiritud, kui keegi käitub, liigub või toitub teisiti, kui me sooviksime? Inimesel on kalduvus mõelda eelkõige iseendale, millega lindudel ja muudel loomadil tuleb paratamatult kohaneda. Kirjutised-arvamused kormoranidest ja hüljestest on saanud meedias nagu moe-asjaks: kevade saabudes saab neile osaks erakordne tähelepanu ning ilmselt on just kormoran Eestis üks tuntumaks kirjutatud merelinde. Inimesele on ju nii omane märgata vaid silmaga nähtavat konkurenti-vaenlast! Seda, mis toimub meid ümbritsevas meres ja vee all, ei oska me näha ega sellest eriti midagi arvata.



*Karblassed. Foto autor Hillar Lipp.*

Kas ikka liialt ühekülgne on süüdlase otsimine? Kas on hädad hoopis mujal, meid ümbritseva looduskeskkonna protsessides, mida me päris hästi ei mõista ega oska seletada, aga milles kindlasti ise osalised oleme? Kas kalavarude vähenemise põhjuseid tuleb otsida hüljeste ja kormoranide aplusest või hoopis merereostusest? Kas väide lindude ja mereloomade söödud kalatonnidest võib olla kinnisidee ning pigem tuleks vaadata n-ö suurt pilti? See aitaks mõista elurikkuse vähenemist muutuvus looduskeskkonnas, mis toob kaasa ka rannakalapüügi mahtude vähenemise, kuna kala napib. Kui konkurents väheneva kalavaru pärast kasvab, kaasnevad sellega loomulikult pinged erinevate osapoolte vahel. Meid ümbritseb Läänemeri ja sõltume kõik ühel või teisel viisil merest.

Kalatoidulised imetajad ja linnud on looduses elanud ajast aega ning seetõttu ei tundu tõsiselt võetav kalapüüdjate väide, et hülged ja kormoranid söövad kala ära. Pole ju kalapüüdjal mingit alust vees ujuvat kala enne väljapüüki enda omaks pidada. Kala loetakse seaduse mõistes peremehetuks varaks, mis saab omandiks alles selle hõivamisel. Mõelgem pisut, millised viisid inimene ise ellujäämiseks valib ja kas need on moraalselt õiged. Seega on üsna põhjendamatu süüdistada kala vähesuses vaid merest sajandeid toitu hankivaid hülgeid ja kormorane.

Viimastel aastatel on erinevais paigus kalurkonna rahustamiseks õlitatud kormoranide mune, lootes nii ohjeldada nende arvukust ning vähendada arvatavat kahju kalavarudele. Miks äkki nüüd oleme häiritud nende lindude tegutsemisest, valdavalt kaugetel meresaartel, kuhu inimesel ju eriti asja ei peaks olema? Looduslikult piirab kormoranide arvukust juba ammu merikotkas. Et õlitamise protsess on keeruline ja ressursimahukas, siis on huvi selle tegevuse vastu erinevates Euroopa riikides vaibunud, aga mõistlik on meenutada möödaniiku uurimusi ja tegemisi.

2011. aastal soovitas Euroopa Parlament hästi organiseerunud kalurite ja õngitsejate pealekäimisel 2008. aasta resolutsioonist johtuvalt koostada kormoranide üle-euroopaline ohjamiskava, aga Euroopa Komisjon ei pidanud seda mõistlikuks. Rõhutatakse, et seda ei luba Euroopa Liidu linnudirektiiv ning liikmesriikide vahel pole võimalik saavutada üksmeelt ja avalikkuse vastuseis tõrjemeetmetele üha kasvab. Läänemere maades lastakse aastas 10 000–20 000 kormorani, ometi ei avalda see märgatavat mõju asurkonna suurusele. Millist mõju võiks loota meil 2000–3000 kormoranimuna õlitamisest? Kalavarude vähenemise peamiseks põhjuseks peetakse ülepüüki ajal, kui ühiskonna muutuste käigus ei suudetud kalandust kontrolli all hoida. Väljapüükide kahanemisele

lisaks halvenes kalurite olukord ka kalahindade languse, varustuse ja kütusehinna tõusu ning mitmete teiste tegurite tõttu. Loomulikult tekitab see suurt rahulolematust ja tugevdas viha näilise konkurendi – osava ja eduka kalapüüdjä – kormorani vastu, kelle asurkond aina kasvas. Tugevnenud vastuolude leevendamiseks koostati Keskkonnaministeeriumi tellimusel kormoranide kaitse- ja ohjamiskava Eestis, mis kinnitati 2008. aastal. Eesmärgiks seati ikkagi liigi ohjamine ehk arvukuse piiramine. Paraku puuduvad aga tänaseni andmed selle kohta, et kormoranid oleksid hävimisohtu seadnud mõne meie loodusliku kalaliigi.



*Sinise värviga õlitatud kormoranimunad.  
Foto autor Hillar Lipp.*

Kormoranide ohjamisest mujal on teada järgmist. **1. Taanis** töödeldi 2011. aasta andmetel igal aastal õliga u 7500 pesa, kulutades selleks 20 000 eurot aastas. Sedasi on õnnestunud oluliselt vähendada lennuvõimestunud poegade hulka, aga uute lindude sisserände tõttu ei ole see alati kajastunud kolooniate suuruse muutumises ega pesitsuspaaride arvus piirkonnas. Pesitsuspaaride arvu vähenemist täheldati alles 10 aastat hiljem ning tegelikkuses ei saa kindlalt väita, kui suurt osa selles etendas eelnev pikaajaline ja ulatuslik õlitamine. **2. Hollandis** peetakse kormorani ökosüsteemi osaks, kellega võib küll vastuolusid tekkida kohalikul tasandil, kuid mitte üle riigi. **3. Prantsusmaal** anti kalastajate, õngitsejate, majutuskohtade pidajate jt tungival nõudmisel põhimõtteliselt piiramatu hulk lube kormoranide laskmiseks talvel (sealsetel veekogudel on u 100 000 lindu). Suure õhinaga tapeti mitmel aastal järjest kuni 31 000 lindu (kolmandik talvitujatest). Nüüdseks on laskmisõhin vaibunud, sest kormoranide arvukus ei vähenenud. Laskmine osutus töömahukaks ja kalliks: ühe linnu tapmise hinnaks hinnati 100–200 eurot ning paugutamine hakkas elanikkonna närve ja rahu rikkuma. **4. Saksamaal** lõpetati pesade rüüstamine avalikkuse surve all. Liigi arvukuse üks põhjus – nagu kõigi teiste linnuliikide puhul – on lindude suur liikuvus. Vabad või vabaks jäänud elupaigad täidetakse kiiresti tulnukisenditega naaberladelt. Seda kinnitavad aastaid tagasi tehtud uuringud.

Mida siis teha või kuidas olla? Võib arvata, et karbastega seotud uurimustel põhinevad teadmised ajas oluliselt muutunud ei ole. Kui liigi ohjamine korraldada, siis kas aastakümneid järjest järjekindlalt õigusaktidele viidates on üldse võimalik mingeid rahuldavaid tulemusi saada? Mis on kogu selle protsessi maksumus, milline on rahaline võimekus seda pikaajaliselt teostada? Rahuldav tulemuski on küsitav.

Loodusele on vaja anda rahu toimetada nii, nagu ta on seda sajandeid teinud; tema tegemistele vahelesegamine on üldjuhul lõppenud negatiivselt. Looduses liigub elusolend ju sinna, kus on paremad toitumis- ja elamistingimused. Kalavarude vähenemisest on tingitud ka Euroopa Liidu otsus vähendada oluliselt Läänemere räimepüügikvoote kaluritele 2024. aastaks. Naivne oleks arvata, et selle on põhjustanud kormoranid ja hülged. Karbastega seonduv on paljuski võrreldav rahvaste rännetega, migratsiooniga parema elu otsingul.



Asjakohane on lisada, et Islandil pesitseb näiteks selline linnuliik nagu lunn, kes lendab kiirusega peaaegu 80 km/t, sukeldub 60–100 m sügavusele ja kelle põhitoiduks on kala. Neid linde pesitseb saartel arvatavalt 10 miljonit. Polaarmede rannakaljudel pesitsevad lindude hiigelkolooniad, mille moodustavad alkide, kajakate ja kormoranlaste liigid, aga siiani pole nähtud vajadust hakata nende lindude arvukust piirama õigustusega, et linnud söövad palju kala!

Euroopa Liidu linnudirektiiv kohustab liikmesriike tagama kõikide looduses elavate lindude asurkondade säilimine ökoloogiliselt, teaduslikult ja kultuuriliselt põhjendatud tasemel. Liikide eluvõitluse vältimatuks tagajärjeks on teatavate isendite elimineerumine, mida kompenseerib paljunemine ja looduslik valik – liikidevahelises võitluses ei ole kõik liigid ühteviisi edukad.

Ei ole tark looduse tegemistele vägisi ja meelevaldselt vahele segada. Kui arvame end parandavat mingit probleemi, tekitame hoopis uue ja ettearvamatu, mida on keeruline ja kulukas hiljem lahendada. Kormoran on linnuliik, kelle arvukus on piirkonniti kas tõusu- või langustrendis, nii nagu looduses protsessid kulgevad. Liigi arvukus pöörduv langusele, kui halvnevad eelkõige toitumistingimused või tekivad erinevad haigused-epideemiad. Näide muutustest on seegi, et viimasel 3–4 aastal ei ole kormoran enam pesitsenud Liivi lahe läänepoolsetel väikesaartel, kus liigi esmane suurim pesitsuskoloonia leiti juba 1986. aastal. Ilmselt viitab see toidunappusele piirkonnas.

Seega: meie parimatest püüdlustest hoolimata on Läänemeri oma elustikuga tõsiselt hädas, kui mõtleme võõrliikidele, rannikumere eutrofeerumisele, merevette jõudnud toksilistele ainetele, ravimitele ja mikroplastidele ning dioksiinidele ehk mürkainetele püütavates-tarbitavates kalades, mille tõttu halveneb ka inimese elukvaliteet. Hülged ja kormoranid on kõigi nende ohtude kõrval üsna kahjutud.

Looduskeskkonnas, selle toimimises ja muutumises on palju sellist, mille peale meie jõud ei hakka. Seda teadmist pole meil ehk kerge omaks võtta, uskudes inimese kõikvõimsusse. Kogu maailmas on niivõrd palju sellist, mis on meie arvates valesi ning mille pärast muretseda. Kas suudame tunnistada, et nüüd ongi asjalood nii, nagu nad on? Leppida olukordadega, mida me muuta ei suuda, ning juhinduda rohkem loodusteadlikkusest?

## Loodusõhtu saarmast

**Anne Nurgamaa, ELKS-i Alutaguse osakond**

Alutaguse osakonna selle aasta esimene loodusõhtu toimus 31. jaanuaril ja oli pühendatud saarmale, 2024. aasta loomale. Loomakest oli kutsutud tutvustama metsamees ja elupõline jahimees Vahur Sepp. Saime teada palju põnevaid fakte nii saarma kui ka teiste kärplaste kohta. Näiteks kas teadsite, et saarma nahk on ütlemlata vastupidav? Kui hinnata saarma naha vastupidavust 100 palliga, siis jänese nahk saab vaid 3 palli.

Saarmas on Eestis küll tavaline loom, kuid kuna tema sigimine on väga aeglane, hukkumisjuhud aga sagedased, siis võib tema arvukus kiiresti väheneda. Saarma looduslikeks vaenlasteks on hunt, ilves, meri- ja kaljukotkas ning ka koer. Kuigi saarmas on III kaitsekategooria liik ja tema küttimine on keelatud, hakkub neid hulgaliselt kopraraudades. Iga 10 kopra kohta püütakse 1 saarmas.

Saarmas on väga hea ujuja ja sukelduja. Ta võib vee all olla kuni 5 minutit. Maapinnal on ta aga üsna abitu. Talvel meeldib talle väga lumes möllata ja ta võib lume all mitmeid meetreid liikuda. Samuti meeldib talle kaldast alla liugu lasta.



*Saarmas ja Vahur Sepp. Foto autor Anne-Ly Feršel.*

Saarma latentsusperiood võib olla väga pikk. Kuna saarmaste asustustihedus on suhteliselt väike, siis võib paaritus toimuda isegi mitu aastat enne poegade ilmale toomist. Esineb

sedagi, et paaritatakse ära alles pesas olevad saarmapojad. Kui toitu on vähe, siis poegi ilmale ei tooda. Kui aga toitu jagub ja saarmaema otsustab, et võib ühe titeteo ette võtta küll, siis suheldakse kaaslasega vile abil. Pulmapeol taplevad isasloomad ägedasti, püüdes tabada just vastase „relvastust“. Seega pole haruldane, et isasloomade sugutiluud kakluse ajal murduvad.

Saarmas on väga hea ema. Poegi on tal üle aasta 1–3 ja nad elavad koos emaga järgmise pulmaajani. Nad küll ujuvad koos emaga, kuid ise saaki püüda „ei viitsi“ ja ema toob neile kalad kätte. Pesana kasutab saarmas tihti kobraste pesakuhilaid või tagavaraurge, kuid võib ka ise veekogu kaldasse urge kaevata. Uru sissepääs avaneb vette. Seega – kui ujuda ei oska, siis tupp ei saa!

Saarmas sööb vaid loomset toitu. Põhitoidu moodustavad kalad ja vähid. Kui neid ei jagu, siis kõlbab näljaga ka konn ja viimasel ajal isegi koprapojad. Ta saab kätte ka lennuvõimelisi parte, keda ründab vee alt. Taimset toitu ta ei tarvita, aga taimsed vitamiinid saab ta kätte lepiskalade magudest. Kuna jõgedes on järjest vähem kalu, siis käivad saarmad tänapäeval ka kodutiikidest kokri jahtimas. Ära süüakse isegi suured kärnkonnad, aga enne nülitakse neil nahk seljast.

Kalade hulga vähenemisel jõgedes on mitmeid põhjuseid. Esiteks see, et maaparandussüsteemid on kaasa toonud palju setteid ja varem kivise põhjaga jõed on muutunud mudaseks, mis ei sobi mitmete kalaliikide elukohaks. Paljud kalaliigid on kohastunud kudema suurvete aegu, kuid tänapäeval tekib suurvesi eri aegadel ega kattu tihti kudemisperioodidega. Suur viga on tehtud ka jõekallaste „korrastamisega“. Kui veel nõukogude ajal olid veekogud kaitstud veekaitseribadega, siis tänapäeval sellest enam ei hoolita. Jõekaldad raiutakse lagedaks, päikesele avatuks ja pinnasevesi satub ka otse jõkke. Kaladele see hästi ei sobi ja seetõttu ongi jõed tihti jäänud kalavaeseks.

Saarmas on väga nutikas ja suure õppimisvõimega tegelane. Kui kalatiigi parim kaitse on koer, siis saarmas võib koera ikkagi üle kavaldada: ta ilmub siis, kui tuul on talle vastu ja koer tema lõhna ei tunne, haarab veest kala ja sibab koos saagiga minema (harilikult sööb ta saagi kohe kaldal ära).

---

Ootame infokirja kaastöid teile olulistel teemadel! Samuti ootame tagasisidet, mida soovite infokirjast lugeda. Saada oma arvamus [info@elks.ee](mailto:info@elks.ee).

Infokirja pani kokku ja toimetas Eesti Looduskaitse Seltsi kommunikatsioonitoimkond (Tiiu Saar, Anne Nurgamaa, Reet Viira, Jaanika Madison, Nadežda Tšerkašina, Andres Tõnisson ja Raul Savimaa). Keeletoimetaja: Tiiu Saar.

Telli infokiri e-postiga

<https://elks.ee/liitu-meie-infokirjaga/>.