



„Liblikas“. Derly Vilde, 8a, Iisaku Kunstide Kool

Teemad infokirjas

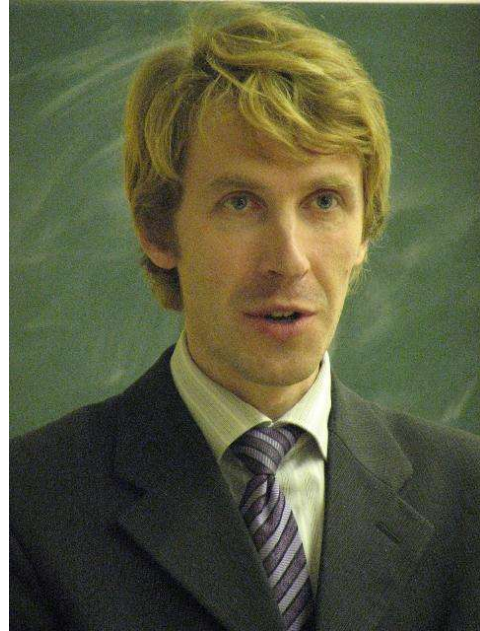
- Uued osakondade esimehed
- Killuke Eestimaa loodus- ja kultuuripärandist
- Jaan Eilarti mälestussündmus
- Loodusvaatluste maraton Maardus
- Pruunikas pesajuur
- Lohukivi
- Ajalookonverents
- Koobaste reis
- Kokkusaamine Liivi Muuseumis
- Looduskaitsekuu osakondades
- Kokkutuleku kava
- Looduse päeva kava

Uued osakondade esimehed

Vallo Ehasalu

ELKS-i Elva osakonna koosolekul 21. mail 2026 valiti Elva osakonna juhatuse uueks esimeheks Vallo Ehasalu.

Vallo Ehasalu on olnud aktiivne Eesti Looduskaitse Seltsi liige üle 15 aasta. Ta on õppinud usuteadust ning on Eesti Evangeelse Luterliku Kiriku (EELK) Elva ja Hargla koguduse õpetaja ning EELK Usuteaduse Instituudi lektor. Vallol on väga lai silmaring ja palju huvialasid. Ta on metsaomanik, kellele meeldib metsas käia ning linde, samblaid ja samblikke vaadelda. Samuti on talle südamelähedased ajalugu, eriti Baltimaade kultuurilugu, ning keeleteadused, eriti Läänemere ümber ja Vahemere idaosas kõneldavad või kõneldud keeled.



Vallo Ehasalu. Foto erakogust.

Andrey Zhebrovskiy

ELKS-i Sillamäe osakonnal on nüüd esimees – Andrey Zhebrovskiy. Ta on sündinud Sillamäel ning on ettevõtja, Viivikonna Jahiseltsi esimees ja Sillamäe linnavolikogu liige.



Andrey Zhebrovskiy. Foto erakogust.

Killuke Eestimaa loodus- ja kultuuripärandist

Tiiu Saarist, ELKS-i Paide osakonna esimees

Kuus aastakümnet on pikk aeg. Just niisama palju kordi on juulikuul viimasel nädalavahetusel toimunud Eesti Looduskaitse Seltsi suvised kokkutulekud. Hakkasin ise kokku lugema, mitmel neist kohal olen olnud ja viiskümmend tuli täis. See tähendab kohalolekut viiekümnes erinevas Eestimaa paigas! Ei tasu mõeldagi, et need olid linnatänavatel ja kivide vahel. Kivide vahel tõesti mõnikord, kui juhtusime olema mererannikul või hoopis kuskil karjäärides. Igatahes on Eestimaa nende kokkutulekutega piirist piirini läbi käidud ja sõidetud. Narvas pandi meie jaoks lausa tunniks ajaks Narva kosk tööle. Võimsust ikka oli, ja nooremad polnud kuulnudki, et Narva kosk oli kunagi oluline vaatamisväärsus olnud.

Kui alustada algusest, siis Eesti Looduskaitse Selts (ELKS), mis loodi 4. novembril 1966 oma juhi Jaan Eilarti eestvõttel, korraldas esimese kokkutuleku Hiiumaal 1967. aasta juuli lõpus. Kokkutulekutel oli korraldaja Eilart seni, kuni tervis lubas. Seltsi luues oli Eilart oma eestimeelsete parteijuhtidega (seda ei tohtinud välja näidata) korraldanud asja nii, et sealt poolt sekeldusi ei tuleks. Eilart kuulus ka kodu-uurimise komisjoni juhatusse ja nii sai sedagi liini pidi eestimeelsust näidata. Kokkutulekutel peeti iga kord konverents, kus esinesid tolle hetke tuntumad teadlased; asukohta valides olid ettekanded valdavalt seotud selle Eestimaa osaga. Näiteks aasta enne A. H. Tammsaare 100. sünniaastapäeva, mil järgmise aasta jaanuaris avati taastatud hoonetekompleks, korraldas Jaan 1977. aasta suvel kokkutuleku just Tammsaare radadel, et teemale tähelepanu juhtida. Loomulikult olid osalised igal korral kohalikud majandid ja rajoonijuhid. Anti endast maksimum ning alles pärast 1990. aastaid tuli selliste kahepäevaste kokkusaamiste eest ise raha maksta. Hommikul tõi majand värsket läbi keetmata laudapiima, lõunaks oli ikka supp ja mõnel korral oli pudergi katlas valmis keedetud. Ja matkad. Laupäeval oli reeglina jalgsirännak, teisel päeval ümbruskonda tutvustav bussiekskursioon. Tutvustajateks olid kõrgkoolide õppejõud, teadlased ja muidugi Jaan Eilart ise, kelle teadmised looduse- ja kultuuriloost olid imetlusväärsed. Konverentsid – neilgi oli kindlasti vähemalt üks ettekanne piirkonna juhtidelt, seejärel esinesid teadlased või õppejõud vastavalt sellele, millises



Kassari 1967. Foto erakogust.

piirkonnas oldi. Meenub, et mingil ajal, kui käis suur soode kuivendamise kampaania, korraldas Jaan kokkutuleku Tolkuse ja Nigula raba piirkonnas. Soov oli ju soid kuivendada ja mets peale istutada. Nende kaitseks olid kohal teadlased, käidi rabas, uudistati Nigulas jõhvikaistandust, kohalolijad kuulsid alati tõtt ja teemale oli tähelepanu äratatud. Kõrgemad kohalikud kadusid pärast oma avasõnu ja väikest ülevaadet

piirkonnast. Siis võis arutada ka neid asju, mis olid keelu alla surutud. Kui oli mõni oluline lahingupaik või inimesed, kelle 1930. aastate tegevus vääris tähelepanu, siis räägiti ka sellest ausalt. Paljudel kokkutulekutel avati mõni mälestuskivi või -tahvel tunnustatud looduse- ja kultuurihoidjatele.

Välja kujunesid kindlad traditsioonid. Algul oli bussidel tammelehe märk, mis oli reeglina igal osakonnal olemas ja pandi juba kodus esiklaasile. Kohale jõudes registreeriti osalejad ning vahel anti ka toidutalongid, et osalejad saaksid majandi sööklas süüa. Algusaastatel kuni 1980. aastate lõpuni oli kohustus kaasa võtta ämber ja kulp ning oma kruus ja kauss. Hea oli, kui võtta oli emailämber, eks kauss ja kruus ikka plekist. Supp anti katlast osakonnale otse ämbrisse, leiva ja joogi



Lõunasöögisaba Kassaris 2016. Foto erakogust.

sai lauvalt, valiti murul või pingiotsal sobiv koht ning lõuna oligi käes. Ja kui hiljem jagati suppi igaühele oma kaussi või juba plastkaussi, siis oli looklev järjekord rahulik, keegi ei trüginud ette. Kombeks oli, et bussijuhid said oma kausitäie esimesena. Praegu ei kujuta nooremad ettegi, et elu käis telkides. Need olid ikka needsamad rohelised neljakohalised telgid. Vahel oli võimalus pääseda ka võimla saalipõrandale oma täispuhutud madratsiga; õnn oli, kui seal juhtus olema võimlemismatte. Telgielust pääsesid reeglina vaid eakamad osalejad. Mõnel aastal tuli ka varem teada anda, kui palju on neid, kes soovivad ruumis ööbida. Siinkohal meenub üks kokkutulek Põhja-Kõrvemaal, osaliselt endisel Vene sõjaväe alal, kus sooviti teada varakult ruumis ööbijaid. Jah, katuse alla need inimesed said, aga hoonel polnud veel uksi ega aknaid ees. Tookord pääsesid vähemalt nemad suurest öisest vihmast. Konverentsi ettekanded olid reeglina nii huvitavad, et niisama kolama ei mindud. Kui õues hakkas päike liiga tegema, siis otsiti varjulisemat kohta. Näiteks Põltsamaa lossihoovist viidi konverentsi osa hoopis Sõpruse parki. Kui pärastlõunane matk oli tehtud, ootas õhtul lõke ja esinemised. On olnud kordi, mil esinesid Eesti Rahvusmeeskoor (RAM), Teaduste Akadeemia mees- ja naiskoorid, kord akordioniga Henn Rebane; muidugi ei puudunud esimestel kokkutulekutel kunagi Voldemar Panso, Olev Eskola, Debora Vaarandi, Ants Lauter, Ellen Laidre ega paljud teised, kes esinesid kõrvuti kohalike taidlejatega, kel samuti oli oma kontserdikava ette valmistatud või hoopis tantsuks mängimise roll. Meenub, kuidas Räpinas, kus konverents, telklaager ja lõke olid keset linna, viidi tantsupidu tuletõrje harjutusväljaku kõrval asuvasse kultuurimajja. Aga laagrirahvas oli alati nii korralik, et lahkudes jäi paik sama korda kui tulles ning õhtune istumine telkide ja lõkke ääres eemal olijaid ei seganud. Minul õnnestus Räpinas onupoja juures ööbida ja hommikul uurisid kõrval oleva korrusmaja elanikud, mis siin toimus: lõke oli olnud, räägiti vaikselt ja pudeleid polnudki korjata. Jah, veepudeli viisime ikka koju. Ja muidugi istutatakse puu, mille Enu Mäela Räpina osakonnast toob, mõnda armastatud ja kaunisse kohta, kus on olnud laager või oleme oma tolle aasta reisil liikunud.

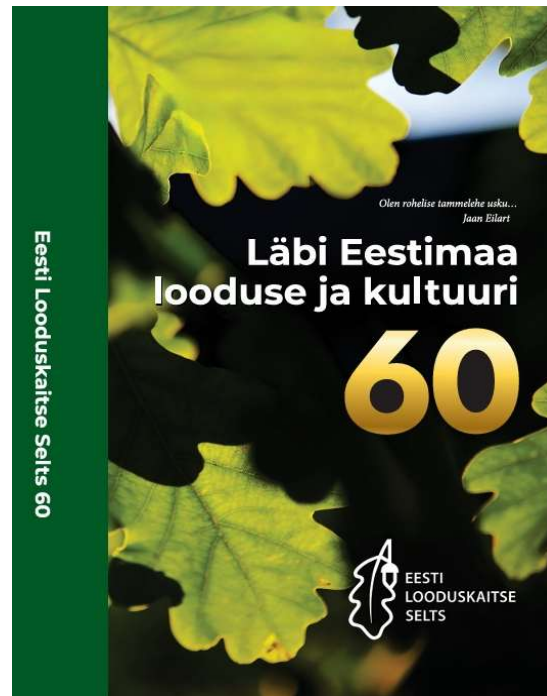


Tamme istutamine Lasilas 2017. Foto erakogust.

Kui liiguti bussidega, anti algusaastatel koguni igale masinale number ja see pidi sõitma oma kohal; mingeid möödasõite ei toimunud ning täpsus ajakavas oli uskumatu. Kui oli antud ärasõiduaeg, ütles Jaan või kolonni ülem, kes ees sõitis, reeglina kellaaja, lisades alati: kontrollige oma kella, sest selle järgi on teil aega x minutit. Juhi kell oli see, millega tuli arvestada. Nii mõnigi kord jäi mõni buss rivist välja, sest viimased veel jooksid; nende koht oli järgmise peatuseni kõige sabas. Ikka oli nii, et suuremad bussid ees, siis väiksemad ja lõpuks sõiduautod.

Mäletan, et algupoolel olid ka sõiduautodel järjekorranumbrid, et kolonn korralikult liiguks. Pole ime, et sellised nõuded kehtisid. Tavaliselt oli 30–40 bussi ja rodu väikeautosid. Meie seltsi osakonnas oli Viktor, kes alati kolonnis osalevad sõidukid üle luges. Maksimum oli vist 56 bussilaadset sõidukit ja saja ringis sõiduautosid. Aga seda kõike saate ise lugeda, kui endale kokkutulekute raamatu soetate.

Jõudsin seltsi 60. sünnipäevaks kokku panna ligi 350-leheküljelise A4-formaadis kopsaka kõvakõitelise raamatu „Läbi Eestimaa looduse ja kultuuri“ alapealkirjaga „Eesti Looduskaitse Seltsi vabariiklikud kokkutulekud Eestimaa kaunites paikades“. Iga kokkutuleku kohta on kirjas tegevus ning lisaks on raamatus ligi 1000 pilti, täpset arvu ei tea isegi. Ja mälestused, mis te mulle saatsite! Üks põnev osa lugemiseks! Tänu! Selles on kindlasti veel kirjavahemärgivigu, sest nende parandamisega läks lõpus natuke kiireks, aga üks punkt või koma siin ju asja ei riku. Raamat poodi müügile ei jõua; kvaliteetsele paberile trükituna jõuab see arvatavasti üle kahe kilogrammi kaaluvana Saaremaale kokkutulekule. Seal saab veel end kirja panna; kui hetkel kõigile ei jagu, trükime kohe juurde ja saame Paidesse ka postikappi panna.



Raamatu kaas

See oli meenusus vähemalt minu viiekümnest kokkutulekust.

Jaani Eilarti mälestussündmus

Eha Lambing, ELKS-i Tartu osakond

18. mail kogunes rühm Eesti Looduskaitse Seltsi liikmeid Raadi kalmistule, et mälestada seltsi asutajat Jaani Eilartit, kelle surmast möödus samal päeval 20 aastat.

Kalmule istutati valge roosbegoonia ja süüdati küünlad.

Mälestussündmuse avas Eha Lambing, kunagine Tartu üliõpilaste looduskaitseringi liige. Ta meenutas Jaani Eilarti matusepäeva, mil Peetri kirik ja hauda ümbritsev ala olid rahvast tulvil. Ilusa pika hüvastijätukõne pidas Arnold Rützel.

Eha Lambing seletas, et looduskaitse arengule mõeldes oli Eilartil õnn olla õigel ajal õiges kohas, sest just aeg ja koht määravad meie võimalused tegutseda. Eilart oskas oma aega ja olusid väga hästi kasutada, et viia ellu ettevõtmisi, mis nõukogude tingimustes tundusid algul võimatuna. Ta oli teerajaja ja suunamuutja ning kahtlemata Eesti kõigi aegade tuntuim looduskaitsetegelane. Eilartile ei tulnud aga miski kergelt kätte. Tema pere ja paljud sugulased kannatasid rängalt stalinlike repressioonide tõttu. Tema isa oli arreteeritud, mispärast ei võetud teda 1952. aastal Tartu Riiklikusse Ülikooli (TRÜ) vastu. Küll aga asus ta õppima Eesti Põllumajanduse Akadeemias (EPA) zootehnikat, kuigi see polnud tema meelisala.

Jaani oli ühiskondlikult aktiivne, tegutses Noorte Naturalistide Jaamas ning oli oma tegevustega silmapaistev. Nii andsid botaanikud Viktor Masing ja Liivia Laasimer talle soovituskirjad botaanikat õppima asumiseks TRÜ-sse. Tolleaegne rektor Fjodor Klement oli sooviavaldusele kirjutanud: „Ei saa lubada“. Loodusteaduskonna prodekaan Leo Tiik suutis aga rektori ümber veenda ja lõpuks õnnestus Eilartil saada TRÜ üliõpilaseks. Pärast ülikooli lõpetamist sai Eilartist TRÜ õppejõud, kes luges esimesena ülikoolis kursust „Eesti NSV looduskaitse“.

Eilarti edaspidiseid tegevusi läbis ikka moto, et kui kuidagi ei saa, siis kuidagi ikka saab. Tema idee rajada Lahemaale rahvuspark, laideti alguses kõrgemates ringkondades maha, sest rahvusparkide rajamine pärines Ameerikast. Lahemaa rahvuspargi süünd ei tulnud kergelt. Eeltöodes osalesid Eesti tuntuimad loodusteadlased, kuid raskuseks kujunes isegi nimetus „rahvuspark“, mis on vene keeles „национальный парк“. Eilart tegi koostööd tolleaegse ENSV põllumajandusministri Edgar Tõnuristiga, kes oli samuti loodushoidlike vaadetega. Tõnuristi abiga õnnestus läbi närida kogu rahvuspargi rajamise bürokraatia ning Sagadi ja Palmse mõisate renoveerimine. Eilart jutustas, et ühel läbirääkimisel Moskvast küsiti temalt, miks nad tahavad restaureerida mõisaid. Need kuulusid ju sakslastele, kes olid eestlaste rõhujad. Eilart vastas, et tahavadki näidata, kuidas nende rõhujad elasid.

Eilarti eestvedamisel asutati 4. novembril 1966. aastal Eesti Looduskaitse Selts, mis tegutseb tänaseni.

Eha Lambing väitis, et vähem on räägitud sellest, kui suur roll oli Eilartil tolaeagse noorsoo looduskaitseliku maailmavaate kujundamisel. Eilarti 1958. aastal asutatud Tartu Üliõpilaste Looduskaitsering on tunnustatud vanimaks looduskaitsealaseks ettevõtmiseks maailmas. Sellest ringist kasvasid välja tuntud loodusinimesed nagu Hendrik Relve, Ülo Mander ja Tiit Leito. Looduskaitseringi matkadel ja ekskursioonidel õpiti tundma loodust. Polnud kohta ega taime, mida Eilart poleks tundnud ega tudengitele osanud tutvustada. Mäletan üht retke Järvselja metsadesse, kus tuli ka ööbida. Telgid, magamiskotid ja toit pidi toodama lõkkekohta veoautoga. Veoautojuht eksis metsateedel ega leidnudki matkajaid üles. Nii looduskaitseringi üliõpilased istusidki terve öö lõkke ääres – kuulasid kevadisi loodushääli ja nägid uhket metsisekukke. Eilarti eestvõtmisel pajatati hommikuni lugusid. See öö oli matkajatele meeliülendav ja meelde jääv.

Inimesena oli Jaan Eilart üliõpilastele autoriteet ning teda aktsepteeriti. Noori polnud vaja korrale kutsuda, sest ta suhtles tudengitega kui võrdne võrdsega.

Ühel Krimmi reisil ei leidnud reisijad ööbimiseks telkimisplatsi. Mere ääres märgati aga asfalteeritud helikopterite maandumisväljakut, kuhu Eilart reisijatele telkimisloa kauples. Nii magatigi lõunamaa öös kahe telgipoole vahel ja käidi Mustas meres ujumas.

Eilartil oli palju sõpru silmapaistvate kultuuritegelaste seas. Nii olid looduskaitseringil kohtumisõhtud Jaan Kaplinski, Kaljo Põllu, Veljo Tormise jt.

Eilart osales rahvusvahelistel teaduskonverentsidel ja tal olid sidemed lääne teadlastega. Nõukogude Liidu delegatsioonis osalesid temaga koos kõrged valitsustegelased – parteilased, kes ei olnud erialaselt pädevad ega osanud ka keeli. Eilart oli see, kes neid nii erialaselt kui ka keeleliselt abistas. Teaduskonverentsidel kuulnud edastas ta ka tudengitele, illustreerides juttu fotode ja diapositiividega. Nõukogudeaegse noore jaoks oli saadud teadmiste ja kogemuste jagamine väga oluline maailmapildi avardamiseks.

Jaan Eilarti mälestussündmusel võttis teisena sõna Irja Alakivi, kes kõneles rahvusparkidest kui parkidest linnas, kus on kaitstud nii loodus kui kultuuripärand. Ta tõi välja, et Tartus sobiks selleks Sanatooriumi park, mis on meile oluline nii looduse kui kultuuriloo poolest.

Illi Uuk meenutas Jaan Eilartit kui laia silmaringiga head giidi ja Milvi Tälli pajatas noorusmälestusi looduskaitseringi reisidest.

Lõpetuseks lausus Eha Lambing: „Oleme tänulikud, et saatus on andnud meile sellise mehe ja peame tema mälestust ikka au sees. Suur tänu Sulle Sinu elutöö eest, Jaan Eilart!“



Kalmistul. Foto: Malle Peedel

Loodusvaatluste maraton tõi loodushuvilised Kopranõmmele ja Altmetsa tee tiikide äärde

Raul Savimaa, Eesti Looduskaitse Seltsi Maardu osakonna esimees

6.–7. juunil 2026 toimus üle Eesti üheksas Loodusvaatluste maraton. Maardus korraldati maratoni raames loodusvaatlusi kuuendat korda. Sel aastal oli maratoni keskmes taas Muuga aedlinna ja Laiaküla piiril asuv Kopranõmme loodusala, ent esmakordselt koos Altmetsa tee tiikide ümbrusega. SelgeSiht MTÜ ja Eesti Looduskaitse Seltsi Maardu osakonna koostöös toimunud tasuta juhendatud vaatlusretked andsid loodushuvilistele võimaluse saada koduümbruse kohta sügavamat teavet ja näha seda uue pilguga.



*Loodusvaatluste ala Altmetsa tee tiikide juures ja Kopranõmmel.
Foto: Raul Savimaa*

Loodusvaatluste maraton on harrastusteaduse sündmus, mille käigus pannakse eelnevalt registreeritud vaatlusaladel 24 tunni jooksul kirja võimalikult palju kohatud eluslooduse liike. Vaatlused sisestatakse eLurikkuse andmeportaali ning pärast kontrollimist saavad neist osa avalikust teadusandmestikust. Maratoni väärtus ei seisne üksnes liigiloendites. Sama oluline on see, et looduse uurimine jõuab inimeste igapäevasesse elukeskkonda ning teadlased, liigiekspertid, juhendajad ja kogukond saavad koos õppida, märgata ja arutleda.



*Putukavaatlejad (vasakul) ja esimesed leiud (paremal) Kopranõmmel Allan Selini juhendamisel.
Fotod: Raul Savimaa*

Maardu vaatlusala valik ei ole olnud juhuslik. Kopranõmme on väike, kuid mitmekesine linnalähedane loodusala, kus kohtuvad liivik, nõmmeala, lodumets, kõdusoo, paeklindi alune

piirkond ja tiikide ala. Selline elupaikade mosaiik loob eeldused liigirikkuseks ning muudab ala heaks paigaks nii loodushariduseks kui ka kogukondlikuks looduskaitseks. Kopranõmmel on keskkonnahariduslikke õppeprogramme koolidele ja huviringidele läbi viidud alates 2019. aastast. Kopranõmme on oluline roheline puhver Muuga aedlinna, Laiaküla elupiirkonna ja Vana-Narva maantee tööstuspiirkonna vahel. Loodusala aitab säilitada elurikkust, pakub inimestele kodulähedast kokkupuudet loodusega ning toetab piirkonna paremat elukeskkonda.

Tänavune programm algas laupäeva keskpäeval putukavaatlusega Kopranõmmel. Retke juhendas Allan Selin Eesti Lepidopteroloogide Seltsist. Putukavaatlus sobib Kopranõmmele eriti hästi, sest just eriiemelised avatud ja poolavatud kooslused pakuvad elupaiku paljudele putukatele. Putukate kaudu saab ka hästi selgitada, miks väikesed ja esmapilgul märkamatud olendid on ökosüsteemi toimimise seisukohalt väga tähtsad: nad on tolmeldajad, lagundajad, toidubaas lindudele ja teistele loomadele ning samal ajal tundlikud elupaikade muutuste suhtes. Vaatluste alguses jäi hommikune vihmahoog üle ja korraks paistis pilvede vahelt ka päike. See julgustas putukaid lendama ja saime vaatlused tehtud, kuigi eelmiste aastate suurt arvukust seekord ei olnud. Siiski leidsime sinepiliblikaid, kägumesiilase, herilmesilase, männivaksiku, laik-tumetiiva, karukimalase, talukimalase ja kivikimalase, leek- ja pruun-kuldtiibasid ja teisi.

Uue ja olulise lisana toimus tänava esimest korda vee-elustiku vaatlus Altmetsa tee tiikide ääres, tulevase loodusliku puhkeala piirkonnas. Vaatlust ja keskkonnahariduslikke tegevusi juhendasid Anu Metsar Riiska Arendusest ja Reet Kristian Eesti Looduskaitse Seltsist. Altmetsa tee tiikide äärne ala kujundatakse Muuga kogukonna valikul Maardu 2026. aasta kaasava eelarve toel loodulähedaseks puhkealaks. Seetõttu võimaldas vee-elustiku vaatlus seda paremini tundma õppida. Leidsime kiilivastseid, ühepäeviku vastseid, hariliku ahaskaani, liuskureid, vesikakandi, vesilesta jt isendeid. Tiikidele olid saabunud ka pardid ja laugud ning üks hallhaigur. Taimedest domineerisid kare mändvetikas, räni-kardhein, väike lemmel ja ristlemmel.



Vee-elustiku vaatlus Altmetsa tee tiikide juures juhendajate Anu Metsari (vasakpoolne pilt) ja Reet Kristiani (keskmisel pildil vasakul) eestvedamisel. Vajadusel nõustas veeputukate määramist Allan Selin. Püütud vee-elustiku määramist toetasid ja illustreerisid erinevad õppevahendid. Fotod: Raul Savimaa

Laupäeva hilisõhtul jätkus maraton öise putukavaatlusega Kopranõmme lagendikul. Öine vaatlus näitab loodust hoopis teisest küljest: paljud liigid, kes päeval silma ei paista, muutuvad aktiivseks hämaruses või pimedas nagu kirju nelgiöölane, kääbus-kirivaksik, võrkvaksik, sääriksääsk jt.

Pühapäeva ennelõunane programm sisaldas loomade elupaikade ja tegevusjälgede tutvustamist ning päikesepaistelise ilma tõttu toimus ka täiendav putukavaatlus.



Öine putukavaatlus Kopranõmmel (vasakpoolne foto). Öised putukad on sõbralikud (keskmine foto) ja mõnikord ka huvipakkuva mustriiga (parempoolne pilt). Fotod: Raul Savimaa

Kopranõmme ja Altmetsa tee tiikide vaatlused toetavad kodulähedases looduses toimuva tähele panemist ja hoidmist. Kuigi sel aastal ei olnud eraldi juhendatud taimevaatlust, kohtusime vaatlusmaratoni ajal ka paljude seniste tuttavate taimedega (harilik kukehari, harilik tõrvalill jt), sealhulgas kaitsealuste taimedega nagu aas-karukell ja roosa merikann. Õitsema hakkas juba ka sile tondipea. Kopranõmmel leidub väga erinevaid elupaiku ning iga taoline vaatlus lisab teadmisi selle kohta, kuidas see ala toimib ja milline on taimede leviku muutumine. Täpsemad liigileiud ja vaatluste koondandmed selguvad pärast andmete sisestamist ja kontrollimist.



Liivik peidab endas väga mitmekesist elurikkust. Fotod: Raul Savimaa

Loodusvaatlused olid osalejatele tasuta, osaliselt finantseeris tegevusi Tartu Ülikooli Loodusmuuseum Loodusvaatluste maratoni raames.

Aasta käpaline – pruunikas pesajuur (*Neottia nidus-avis*)

Mall Schmidt, ELKS-i Jõhvi osakond

2026. aasta käpaliseks on valitud mõneti üllatav liik – pruunikas pesajuur. Ilmselt ei oskaks paljud metsas liikujad selles veidra välimusega taimes näha midagi, mis meile tüüpilisi käpalisi meenutab.



Pesajuur. Foto: Marek Laimets

Pruunikas pesajuur on üleni helepruun ning sellel pole lehti. Näha on vaid noored pungas õisikud, mis meenutavad metsa all seisvat käbi. Põhjus on selles, et pesajuurel pole klorofüllit. Ta toitub seensümbiontide abil, kes on omakorda seotud puude või pöösastega. Tema risoom hargneb maa all linnupesa kujuliselt.

Pruunikas pesajuur on monokarpne, mis tähendab, et ta õitseb ja viljub vaid korra. Risoomi otsapungadest arenevad uued risoomid. Taim õitseb mai lõpus või juuni alguses ning selle õisiku pikkus on 7–25 cm.

Õisikut lähemalt vaadates võib alumises osas näha üksikuid suuri õisi, millel on käpaliste õitele iseloomulikud osad. Peale õitsemist jääb metsa alla mustjaspruun õisikuvars. Sageli märkavad neid sügisel metsas liikuvad seenelised või marjulised. Ka minu esimene kohtumine oli sellise kuivanud õisikuga.

Pruunikas pesajuur on levinud hajusalt üle Eesti. Ta eelistab kasvada lubjarikastel muldadel salumetsades, sarapikes või puisniitudel. Ida-Virus kasvab ta ka rekultiveeritud karjäärides. Teda aetakse sageli segamini soomuka või seenlillega.

Rahvapärimeses on pruunikat pesajuurt peetud tema tagasihoidliku välimuse tõttu metsavaimude taimeks, n-ö metsahaldjaks.

Pruunikas pesajuur kuulub III kaitsekategooria liikide hulka ning teda ohustavad metsade lageraie ja liigne tallamine matkarajal.

See tagasihoidlik taim näitab meile, kui keerukas ja varjatud on metsaelu võrgustik ning kui oluline on puude, seente ja erinevate taimede osa selles võrgustikus.

Teravat silma ja ilusat kohtumist aasta käpalisega! Kevadel tasub teda otsida eelmisel aastal nähtud kuivanud õisikuvarre ümbrusest – õitsemise ajal on ta eriti huvitav.



Pruunikas pesajuur. Foto: Raili Lille

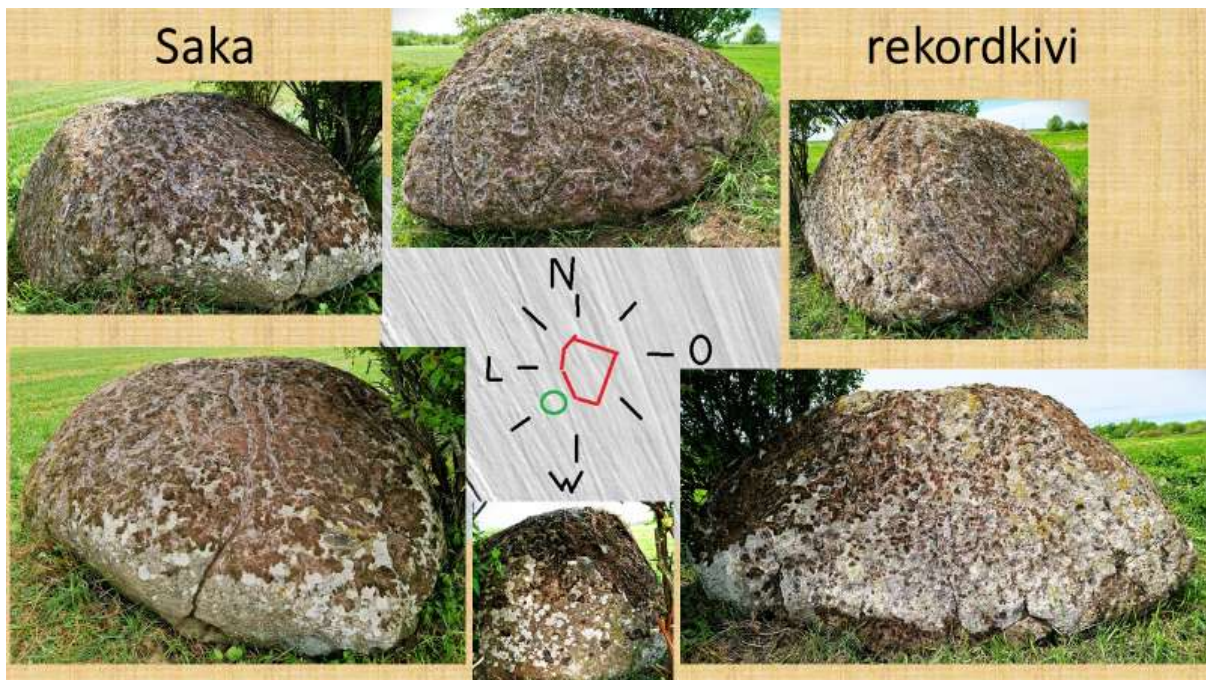
Eesti suurima lohku arvu arvuga lohukivi asub nüüdsest Jõhvi vallas

Saka külas

Vallo Reimaa, ajaloolane

Uue rekordiomanikuga lähemalt tutvumiseks tuleb esmalt alustada sellest, mis liiki muinasmälestisega on tegemist. Väikeste kausikujuliste lohku dega kive ehk Andres Tvauri ettepanekul *lohukive*, tunti varem nimetuse all *väikeselohuline kultusekivi*, mille võttis omal ajal kasutusele Vello Lõugas, eristamaks neid pärimuskultuurist tuntud ohvrikividest. Rennidega kivil Eestis seevastu oma nimetus veel puudub ning nendega tegelemist pole veel isegi alustatud. Seetõttu ei käsitle eesti erialakirjandus kivil leiduvaid renne ja uurijad on neid suutnud edukalt „mitte märgata“, isegi siis, kui nad parajasti sellel samal kivil olevaid lohke kirjeldavad.

Lohukivide lael või külgedel leiduvad harilikult 4–7 cm läbimõõduga ja 0,5–2,5 cm sügavused kausikujulised „nagu kulbipõhjaga vajutatud“ lohud. Sügavuse ja läbimõõdu suhe varieerub enamasti vahemikus $\frac{1}{4}$ – $\frac{1}{3}$, kuid esineb ka nii sügavamaid kui lamedamaid lohke, eriti just viimaseid. Kivil olevate rennide laius jääb üldreeglina samasse vahemikku. Ühel kivil on enamasti kuni kümnekond lohku (2/3 lohukividest) ning vaid harva võib neid lugeda kokku üle saja. Seniseks Eesti ja ühtlasi Põhja-Euroopa rekordiomanikuks oli Assaku Nõiakivi Harjumaalt 405 lohuga. Ka Ida-Virumaalt teatakse väga suure lohku dega kive, näiteks 263-lohuline kivi Aidu külas ja 202-lohuline Erra külas.



Põhja-Euroopa ja Eesti uus lohukivide kuningas, mis on aga veelgi tähelepanuväärsem kivil leiduvate rennide erakordse hulga poolest. Foto: Vallo Reimaa

Lohukivid pärinevad megaliitkultuurist

Eesti lohukivid pärinevad Euroopa megaliitkultuurist ning jõudsid meile ilmselt 2. aastatuhandel eKr Skandinaaviast. Megaliitkultuuri enese teket seostatakse põlluharimisele üleminekuga kaasnenud ideoloogilise murranguga, millega kaasnes päikesekultuse ning ringisümboolika levik. Kõige rohkem leidub kivil kunstlikke lohke Vahemere, Musta mere ja Põhjamere rannikualal ning Atlandi ookeani Euroopa poolsel kaldal ehk neil aladel, kus levis megaliitkultuur. Samas leidub ringikujulisi lohke kivil ja kaljudel ka mitmel pool mujal maailmas, sealhulgas Indias, Hiinas, Austraalias, Aafrikas, Lõuna- ja Põhja-Ameerikas, isegi Havai saartel jm. Suure tõenäosusega on tegemist eri paigus pool-sõltumatult tekkinud traditsiooniga, mistõttu rituaali enda iseloom võis maailma eri nurkades olla vägagi erinev.

Teadaolevalt vanimad kivisse tehtud kausisarnased lohud leiti 1984. aastal Iisraeli rannikult, kus allveearheoloogid avastasid nad Atlit Yami neoliitilise asula, mis eksisteeris 6900–6300 aastat eKr, ringikujulise megaliitkompleksi kivil. Tegemist on sellesama piirkonnaga, kus algas üleminek põlluharimisele. Alates sellest ajast leidub nii lohke kui lohk-ring kombinatsioone kõigil megaliitheitiste vormidel, olgu need siis dolmenid, menhigid või muud kultusobjektid.

Lohk-ringsüsteemidele on omased rennidega ühendatud lohud, kuigi renne võib kivil kohata ka täiesti iseseisvalt. Nendest saab alguse Saka külale rekordkivini välja viiv traditsioon.

Lohkude ja rennide tegemise eesmärk

Kogu megaliitkultuuri ulatuses, sh Eestis, ilmneb selgelt, et rituaal oli tähtsam kui kujund ise. Seda näitab sagedane piirdumine lõpetamata fragmentidega ning vanade kujundite peale uute tegemine. Vahel kasutati vana kujundit ka uue kujundi kompositsioonis.

Lohkude suurus ja sügavus võivad olla ühe ja sama lohukivi piires väga erinevad. See sarnaneb samalaadsele nähtusele kaljuraiendite ehk kaljusse raiutud kujutiste puhul, kus kujundi lõpetamine ei olnud enamasti eesmärk. Ilmselt just sel põhjusel leidub lohukivil ka nõrku ja väga nõrku lohke, millest mõned kujutavad endast vaid siledaks lihvitud kivinukki. Sellised lohud satuvad uurijate tähelepanu alla vaid siis, kui nende kõrval leidub ka selgeid ja kergesti märgatavaid lohkusid. Kui kivil leidub vaid mõni üksik tasaseks lihvitud koht, siis ei saa välistada võimalust, et tegemist võib olla hoopis looduse kapriisiga. Sama kehtib ka rennide kohta: nende puhul leidub väga erinevaid esinemisvorme, alates hoolikalt lihvitud rennidest kuni väliselt loodusliku ilmega rohmakate süvenditeni, kuhu vahel looduslikke pragusid integreeriti.

Kokkuvõttes tundub kõige sobivam Valter Langi seisukoht: „lohke kivil tegid ainult need kogukonnad, kes ise ja kelle kultuur toitus maaviiljelusest. Teiste sõnadega, lohukivil ei pruukinud olla mingit otsest seost põldudega (ega kivikalmetega); samas kuulusid nad komponendina põlde harinud ja kivikalmeid ehitanud inimeste kultuuri”.

Saka rekordkivi kirjeldus

Esmalt mõni sõna Saka küla arheoloogilisest maastikust, kuhu kõnesolev lohukivi kuulub. Vaid ülim ime jättis selle kivi nõukogudeaegsest maaparandustööst puutumata, samal ajal kui sinne muististerohke maastik ise sisuliselt hävitati. Sõjaeelsest arheoloogilisest inspeksioonist selgub, et kivi lähiümbruses asus umbes 200 × 200 meetri suurune ala, mis oli kaetud ebakorrapärase kujuga kivivaredega. Mõned neist kivivaredest võisid olla ka kalmed, kuid enamiku puhul näib tegemist olevat muistse põlispõllu kivikorjega. Osa neist varedest kajastub veel 1949. aasta kaardil. Tänapäevaks säilinud kivide hulgas on õnnestunud leida rohkelt lohukivisid ning neljal juhul tuvastada neil ka rennide olemasolu. Nimetame neid *lohk-renn kivideks*.

Saka lohk-renn kivi maksimaalne kõrgus on 1,4 meetrit ning ümbermõõt umbes 9,5 meetrit. Selle kaks suuremat püstloodset külge (kirdes ja loodes) on mõlemad tihedalt lohkudega kaetud. Väike püstloodne seinosa leidub veel ka põhjaküljel ning on samuti kaetud lohkudega, kuid veidi hõredamalt. Poolkaarekujuline edela-loode külg on laugelt laskuv servade suunas. Seegi pind on lohkudega tihedalt kaetud, lisaks leidub siin eriti rohkelt renne. Viimased on enamasti omavahel ühendatud, moodustades omalaadse võrgustiku, mis on seniste teadmiste juures nii Eestis kui Põhjamaades täiesti ainulaadne.

Mitmed rennid on moodustunud kokkukasvanud lohkudest, teised näivad aga algselt kavandatud rennidena. Kolmandad seevastu on nii rohmakad, et neid ilmselt ei püütudki korrapärasteks rennideks välja arendada ja tunduvad seetõttu pigem looduslikud. Kui jälgida rennide paiknemist Alutaguse lohk-renn kividel, siis erilise tähendusega näivad olevat just kivide nurgapiirkonnad. Sageli läbib üks või mitu renni kivi lameda pealispinna keskosa. Kõige pikemad rennid asuvadki enamasti just siin.



Kirdekülje lohud ja rennid. Mõlemad nurgapiirkonnad, nii vasakul kui paremal, on varustatud rennidega.

Foto: Vallo Reimaa

Teine rohkemate rennidega ala asub kirdenurgas, kus rennid laskuvad piki nurka alla ning saavad alguse harjal oleva suurema lohu juurest. Lähemal vaatlemisel selgub, et sellesama lohu lähikonnast algavad ka need rennid, millest eelnevalt läänekülje puhul juttu oli, ja veel need, mis laskuvad piki püstloodset kagukülge alla.



Kui teha statistikat, siis umbes kaks kolmandikku lohkudest asub püstloodsetel pindadel. Rennide puhul on see suhe enam-vähem vastupidine. Tuleb märkida, et ainuüksi Saka lohkränni kivi küljelohkudest piisab, et ületada seni Ida-Virumaa lohkuerohkema Aidu kivi tulemus. Näiteks kagupoolne püstloodne külg koosnebki sisuliselt ainult lohkudest, keskmise tihedusega umbes üks lohku ruutdetsimeetri kohta. Samasugust tihedust kohtab ka laugja läänekülje keskosas.

Näide lameda läänenõlva keskosast, kus rennide võrgustik kõige tihedam. Siin on hästi näha rennide ja lohku tiheduse omavaheline seotus ja umbes 0,8 m² suurusel alal on kokku umbes 5 jooksvat meetrit (laiusega 3–6 cm) renne, kui ühendunud lohku read juurde arvata. Samale alale jääb ka 40–50 lohku (valdavas osas 5–6 cm läbimõõduga), sõltuvalt hindamise meetodikast. Rennide alla jääv pind moodustab siin ligi kolmandiku üldpindalast. Sellele lisandub lohku kaudu kaetud ala. Enamik nähtavaid lohke on aga hoopis rennide koosseisus. Foto: Vallo Reimaa

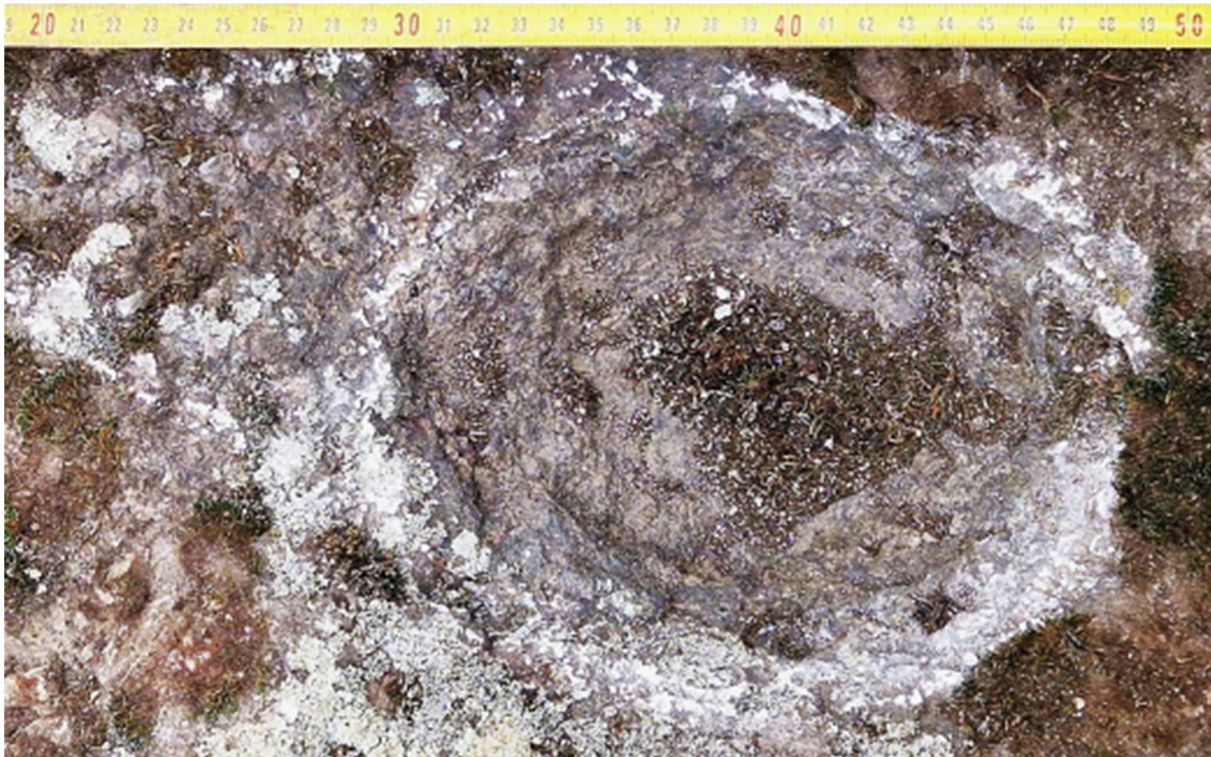
Kivi ülejäänud enam-vähem läänesuunaline serv kulgeb suure poolkaarena nende kahe püstloodis serva tippude vahel. Seal laskub pealmine pind laugelt, pakkudes sobivat pinda rohkete lohku ja rennide jaoks. Iseloomulikult on just see pind valdavalt rennidega kaetud. Samas läheneb ka siin lohku arv paarisajale, kusjuures märkimisväärne osa neist asub rennides. Seetõttu pole nende täpset arvu võimalik määratleda, sest see, kui suurt osa rennide laienditest lugeda lohkuks ja milliseid mitte, on subjektiivne otsus.



Esialgsel hinnangul võiks lohku koguarv Saka lohkränni kivil ulatada nelja ja poolesaja kanti. See lükkab 405 lohuga Assaku Nõiakivi troonilt ning Saka lohkränni kivi osutub Eesti ja tegelikult kogu Põhja-Euroopa kõige lohkuerohkemaks lohkuviks. Sarnasusi nende kahe kivi vahel leidub rohkemgi, sest ka Assaku Nõiakivil on mitu renni, mis mööda laugemat külge allapoole kulgevad.

Vasakul on näha astmelise trepi kujuline renni ning ülaseras üks lohku jadast moodustunud renni. Tegelikult on samal moel moodustunud ka mainitud astmeline renni, kuid siin on lohud rohkem liitunud. Lohku üldarvu arvestusest jäid need seekord välja. Täpsed kriteeriumid selle hindamiseks, millal liitunud lohku arvesse võtta ja millal mitte, praegu puuduvad. Foto: Vallo Reimaa

Kirjanduses neid aga ei kajastata, nagu ei kajastata ka teisi Eesti lohukividel esinevaid renne.



*Paremal näeme Saka lohk-renn kivi harjal koha sisse võtnud tõelist lohkude „kuningat“, millest väljub lai renn.
Foto: Vallo Reimaa*

Saka kivi eripäraks on veel see, et kõrgeimal kohal, enam-vähem kaguserva keskel, asub teistest märgatavalt suurem ja sügavam lohk, läbimõõduga 17–18 cm ja sügavusega 11 cm. Sügavuse ja läbimõõdu suhe on sellel tavapärasest umbes kaks korda suurem, mis meenutab pigem hilisemaid suurte üksiklohkudega ohvrikive. Hiliseks on seda siiski raske pidada, sest see seostub suure renniga, mis sellest väljub, moodustades osa kirdenurga suuremast rennide süsteemist. Rennide algamine või lõppemine lohuga on jälgitav ka teiste Alutaguse lohk-renn kivide juures.

Lõpetuseks väike kokkuvõte:

- **Saka lohk-renn kivil on kokku umbes 450 lohku** ehk umbes 9% enam kui Assaku Nõiakivil. Neist suurim, läbimõõduga 17–18 cm ja sügavusega 11 cm, ületab poolteist korda Assaku Nõiakivi suurima lohu mõõtmed.
- **Erinevate rennide kogupikkus on vähemalt 15–16 meetrit.** Neile puuduvad igasugused ligilähedaseltki võrdväärased analoogid, sh Skandinaavias, eriti rennide tiheduselt pindalaühiku kohta.
- **Viimane aeg on hakata süsteemsemalt tegelema ka lohukividel leiduvate rennide uurimisega!**

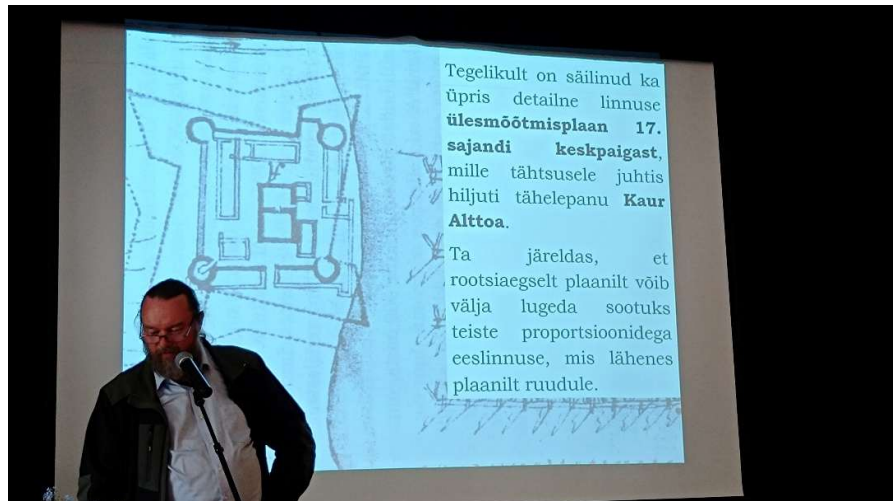
Ajalookonverents lisakus

Anne-Ly Feršel, ELKS-i Alutaguse osakonna liige

ELKS-i Alutaguse osakonna korraldatud Lõuna-Alutaguse külade esmamainimise 600. aastapäevale pühendatud ajalookonverents toimus 15. lehekuu päeval lisaku rahvamajas. Kõik ettekanded olid väga huvitavad ja uudsed, sest räägiti teemadel, millest seni on vähe kirjutatud.

Konverents algas Anne Nurgamaa sissejuhatusega ja jätkus Vallo Reimaa tutvustusega Lõuna-Alutaguse vanimate külade esmamainimise asjaoludest. Reimaa tutvustus heitis valgust Liivimaa Ordu ja Valkena kloostri maadevahetuse protsessile, mis ei kulgenud kuigi ladusalt ja klooster kannatas seetõttu märkimisväärset kahju. Sel ajal oli tavaks kinnitada piire ja omavahelisi kokkuleppeid auväärsete tunnistajate juuresolekul. Tülide tekkimisel tuli koostada kokkuleppe kinnituseks kirjalik dokument. Sellest on säilinud 1411. aastal Põltsamaa lossis koostatud dokument, kus kõneldakse Alutaguse maade vahetusest Liivimaa Orduga. 1426. aastal koostatud dokumendis on teiste hulgas kirjas Rausvere (Jõhvi), Vasavere, Kurtna, Edivere, Jõuga, Sõrumäe, Täriveri, lisaku, Vögana (Karjamaa), Kurcke (Kuru) ja Agusalu maaüksused. Tegemist on nende Lõuna-Alutaguse piirkondade esimese kirjaliku mainimisega. Mitme kümnendi pikkune maadevahetuse tüli sai lahendatud 1433. aastal Püha Ambrosiuse päeval (4. aprillil) Valkena kloostri. Maadest, mis läksid Liivimaa Ordule kujunes Vasknarva foogtkond.

Ehitusarheoloog Villu Kadakas tutvustas Vasknarva linnuse ehituslugu. Vasknarva linnus kuulus Edise linnuse ja Jõhvi kindluskirikuga ühte kaitseliini. Esimene ordulinnus rajati Vasknarva 1349. aastal ja hävitati Pihkvalaste poolt juba samal aastal. Aastatel 1427–1442 ehitati uus linnus



Villu Kadakas. Foto: Anne-Ly Feršel

(Vastne-Narva), mis oli Liivimaa ordu Vasknarva foogtkonna keskus. Vasknarva linnuse varemete juures toimunud arheoloogiliste väljakaevamiste käigus tulid päevavalgele pinnase alla mattunud linnuse ehitusjärgud, müüride ja nurgatornide asukohad ning eri ehitusdetailide otstarve. Arvatavasti ehitati veepiiril asunud linnuse välismüür ja nurgatornid parvedele ning linnusest sai väljuda otse Narva jõele. 2021. aasta väljakaevamistel tulid päevavalgele keldri- või soklikorrus, kaldakindlustused ja välismüüri kolm torni; neljas on veel leidmata. Seni nähtavad linnusevaremete kolm seina on tegelikult vaid sisemise hoone seinad, mida ümbritses omakorda välismüür.

Luarheoloog Martin Malve rääkis Kuremäel 2024. aastal toimunud päästekaevamiste käigus leitud luustike põhjal tõbedest ja toitumisest keskajal. Saime teada, kuidas määrata luustike järgi sugu ja vanust ning milliseid jälgi haigused ja vigastused luustikele jätavad. Kuremäel toituti keskajal peamiselt koduloomadest ning süsivesikuterikas toit põhjustas sööjatel palju hambakaariest ja hambakivi.



Maili Roio. Foto: Anne-Ily Feršel

Arheoloogilisi avastusi lisakust Kõrtsikraavi kaldalt ja Peipsi põhjarannikult tutvustas Maili Roio muinsuskaitseametist. Vanimad tutvustatud leiud pärinevad umbes 7000 aasta tagusest ajast eKr. Rannapungerja kandist on arheoloogid leidnud ligi 1000 eset, mis heidavad valgust Peipsi põhjaranniku asustusloole ja inimese tegutsemisele kiviajast keskajani. Juttu oli ka 1980. aastal Alajõelt leitud ühepuupaadist.

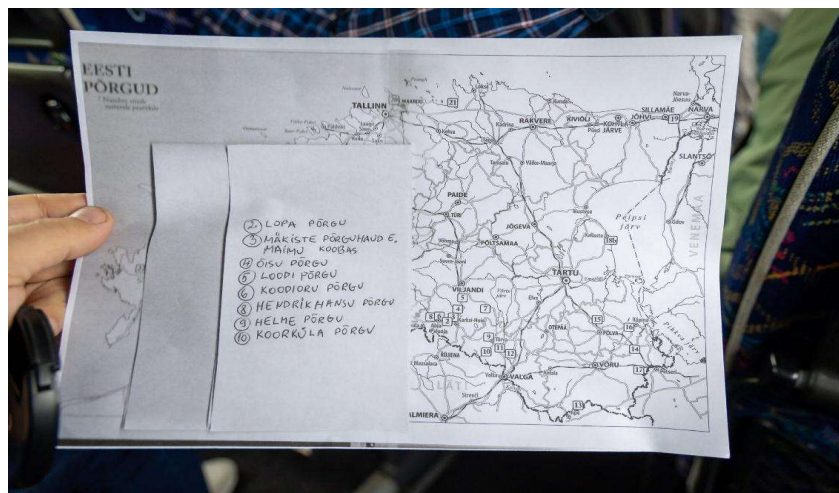
Samuti räägiti üle 20 meetri pikkusest kahemastilisest peipsi lodjast, mis tuli 2017. aastal tormiga välja.

Ajalookonverents korraldati koostöös Alutaguse rahvusparki külastuskeskuse ja Viru Instituudiga.

Koobaste reis

Eve Raska, ELKS-i Kitzbergi osakond

Maikuu viimasel päeval võtsid Kitzbergi osakonna ja Pärnu osakonna rahvas ette retke, et tutvuda Mulgimaa põrgukoobastega. Meie retke juht oli Tiiu Savi, kes oli end eelnevalt kurssi viinud nii koobaste kui ka vanapaganatega.



Reisi plaan. Foto: Raul Valgiste



Hendrikhansu Põrgu paljand asub Sarja külas Mulgimaal. Paljanduvad Aruküla lademe ülemise osa Tarvastu kihtide kollakas- ja roosakaspunased kihid. Paljand laskub järsu servana otse vette. See on Eesti kõige laiem ja Viljandi maakonna pikim paljand, mille kogupikkus 67 m ja kõrgus 6,9 m.

Rahvajuttude järgi oli selles paljandis kunagi suur koobas, milles elas Vanapagan, ning seal ei tohtinud vanduda.

Hendrikhansu paljand. Foto: Urve Birkavs

Järgmine peatuspaik oli Koodiorus Abja külje all. Sealseid koopaid arvatakse olevat inimtekkelised; praeguseks on koopasuud kokku varisenud ning lehekõdu ja soga all. Koobast on kunagi kasutatud õllekeldrina, sellest annavad tunnistust kivimüürid. Koodioru kelderkoobast on uurinud Ülo Heinsalu. 1960. aastatel kaevasid Abja noored kodu-uurijad koopasuu uuesti lahti ja mõnda aega oli see kõigile ligipääsetav.



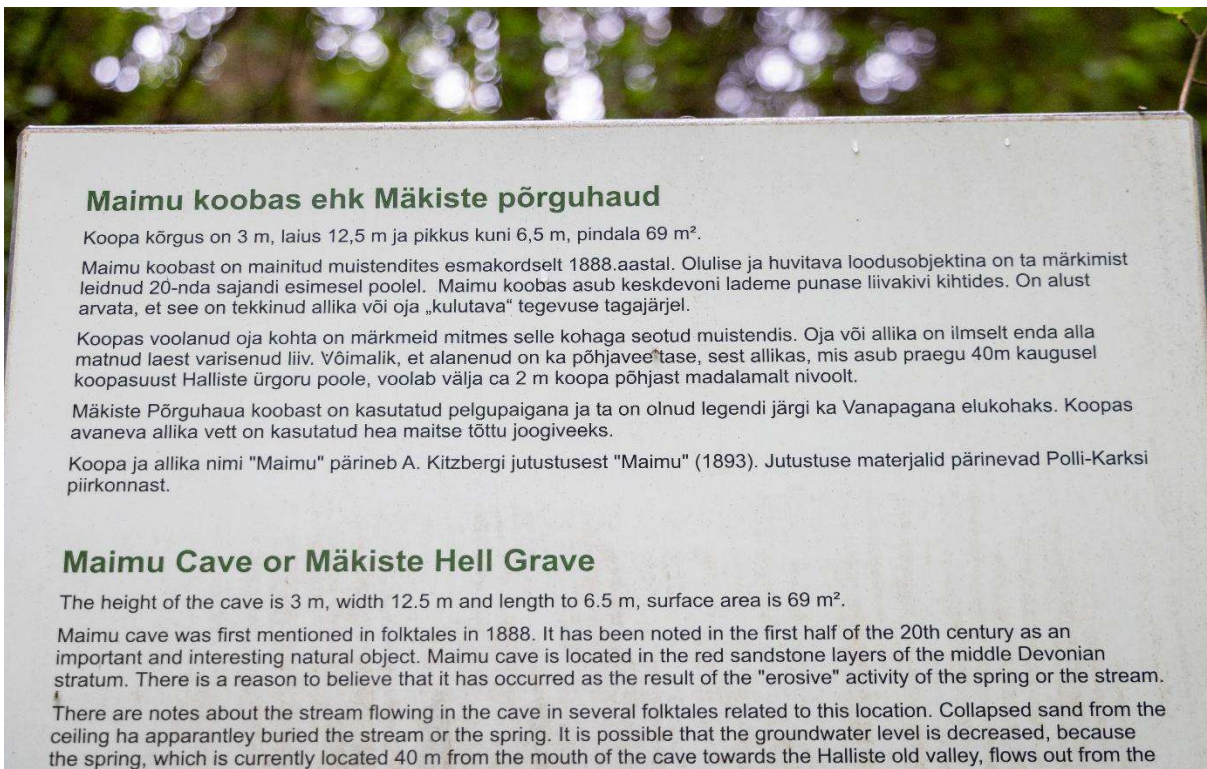
Koodioru pörgukoobas. Foto: Raul Valgiste

Vanasti elanud Karksi lossimäel ja Vana-Kariste Koodiorus jõukad vanapaganad heas sõpruses, kuna kolmas, seal ligidal Mäkiste põrguhauas asuv vanapoiss, olnud kehv mees. Esimesed saatnud iga päev üksteisele värsket leiba. Karksi vanapoiss paigutanud korruga paar pätsi labida peale ja virutanud labida üle oru taeva all Koodiorgu (vahemaa 12–15 versta), öeldes: „Lisna, säh, leivalasna!”

Koodioru vanapoiss paigutanud korruga ühe pätsi labidale ja virutanud tagasi Karksisse, hüüdes: „Lasna, säh, leivalisna!”

Lugu kestnud nii aastasadu, kuni viimaks ristiusk ja karjalaste ehk tüdrukute vaimulikud laulud vanapoisid nende asukohtadest minema kihutanud. Minnes sajatanud nad: „Kadugu tüdruku häbi ja härja kasu!” ja see esimene sajatus on väga tõeks läinud.

Selline Ernst Kitzbergilt pärit jutt müütilistest olenditest leidub Eiseni rahvaluulekogus: E 898/9 (Karksi, 1890).



Silt Maimu koopa juures. Foto: Raul Valgiste

Käisime Mäkiste Põrguhaua juures, mis on tuntud ka Maimu koopana. 1889. aastal avaldas kirjanik August Kitzberg jutustuse „Maimu”, milles paigutatakse 14. sajandil Mäkiste koopasse elama rahvavanem Venda ja ta tütar Maimu.

Koopasuu juurde oli varisenud korralik hunnik liiva. Mõnikümmend meetrit koopast allpool nirises paljandi seest välja selge ja maitstva veega allikas.



Reisiseltskond Maimu koopa ees. Foto: Raul Valgiste

Edasi viis tee Lopa koopa juurde. Koobas paikneb Lopalauri talu maadel ning sellegi koha on tuntuks kirjutanud August Kitzberg. Nimelt oli selle talu peremees Märt Erg näidendi „Kauka jumal” peategelase Mogri Märdi prototüüp.

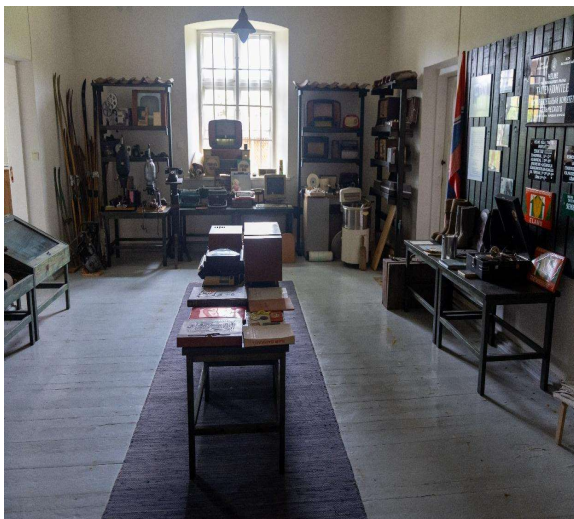


Silt Lopa koopa juures. Foto: Raul Valgiste



Lopa koobas. Foto: Raul Valgiste

Väikese jalutuskäigu tegime Tõrva linna keskväljakul ja uudistasime Tõrva Veemõnulat. Käisime Helme koduloomuseumis. Seal on väga huvitav ekspositsioon ümbruskonna minevikust ning palju vanu esemeid.

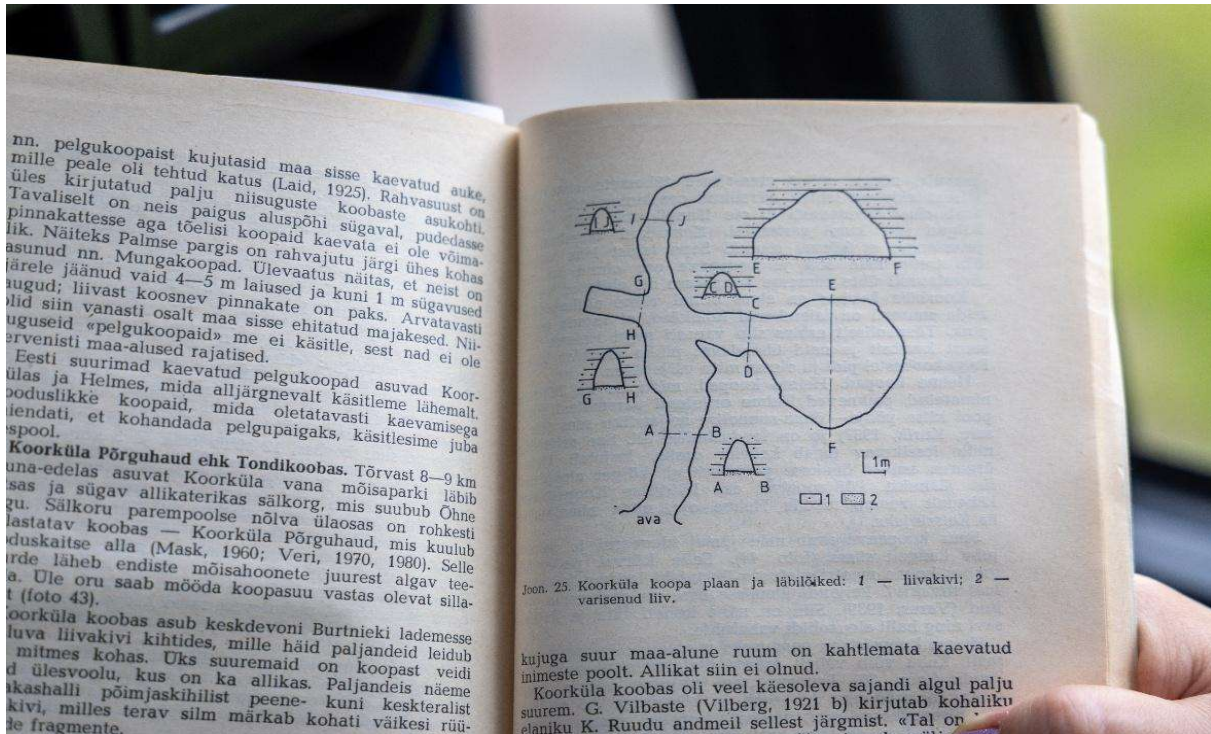


Helme koduloomuseumis. Foto: Raul Valgiste



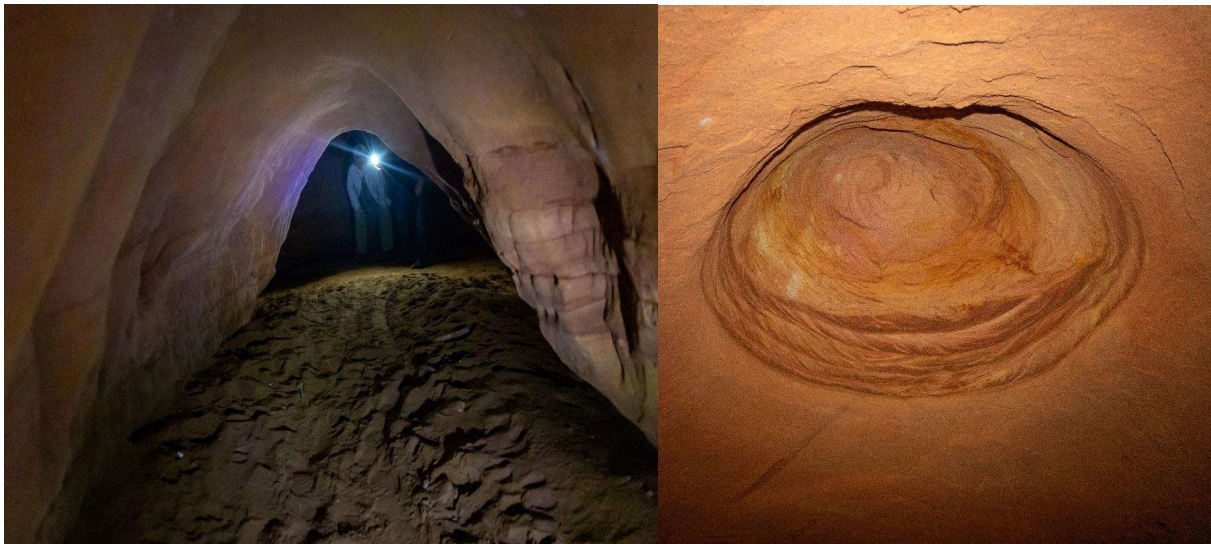
Helme koduloomuseumis. Foto: Urve Birkavs

Viimane külastuskoht oli Koorküla koobas ehk põrguhaud. Arvatakse, et see on inimeste kätetöö. Sellesse oli võimalik sisse pageda ja tunda tõelist koopatunnet.



Koorküla koopa plaan. Foto: Raul Valgiste

Saime teada, et kõikides koobastes on kunagi vanapaganad elanud. Ja nende tegevusest on meieni säilinud hulga rahvajutte ja muistendeid.



Koorküla koobas. Fotod: Raul Valgiste

Kokusaamine Liivi Muuseumis

Ene Zirk, ELKS-i Alatskivi osakond

Eesti Looduskaitse Seltsi Juhan Liivi nimelise Alatskivi osakonna liikmed kogunesid 4. juuni pealelõunal Alatskivi lähedal Rupsi külas Liivi muuseumis. Tunnike kulus tagasivaatele osakonna tegemistele 2025. aastal ja varasematelegi piirkonnas toimunud üritustele. Meenutati osalemist Liivi Muuseumi algusaastate tegemistes, Liivi preemia väljaandmises, liikmete abi piirkonna mälestusmärkide paigaldamisel jms. Oluline oli ka informatsioon ELKS-i organisatsioonis toimuvast ja Saaremaal peetavast festival-konverentsist.

Liivide kodukohta muuseumi rajamine sai teoks 1. oktoobril 1988, kui Eesti Põllumajandusmuuseumi volinike üldkoosolekul otsustati avada filiaal Liivide kodukohas Oja talus. Aastast 2002 on Liivi Muuseum Alatskivi valla allasutus ning 2018. aastast Peipsiääre valla allasutus. Sellest, mida muuseumitöö tänapäeval tähendab, andis ülevaate Liivi muuseumi juhataja Mari Niitra. Mari jagas meile huvitavaid tähelepanekuid sellestki, kuidas Juhan Liivi ja tema luule käsitlemine ajas muutunud on. Meie osakonnas on neidki, kes oskasid rääkida lugusid ajast, mil muuseumi veel polnud plaaniski, ja sellest, kuidas kohalik kool muuseumi asutamisel kaasa löi. Vestlusteemasid ja meenutusi oleks võinud kuulama jäädagi, aga ringkäik muuseumis oli samuti päevakavas.

Kuigi kohalikud, ei olnud enamik meie osakonna liikmetest muuseumis juba aastaid käinud – mitmed ei suutnudki meenutada, millal viimane külastus oli. Meie mälestuses olev vana rehetare ja Liivi luuleauhinna jagamise ajaloost rääkivad stendid mustvalgete fotodega on tänaseks täienenud paljupalju mitmekesisema väljapanekuga. Väga sümpaatne on, et väärikas muuseumis on tasakaalukalt juurde loodud tänapäevaseid interaktiivseid elemente, samas kui traditsioonilisemale väljapanekule on jäetud võrdväärne roll. See, kuidas on ära kasutatud kogu ala ning iga nurgake, on inspireeriv ning õpetab nägema väärtust igal pool. Liivi luuleread on leidnud sobiva koha õuealal; helide ja ümbritseva tajumine läbi liiviliku oleku toimub siseruumides ja heinamaal... Meil on Alatskivil muuseum, mis on hea koht, kus olla ja märgata, uurida ja kogeda, võtta aega ja kuulata...

Looduskaitsekuu

Reet Kristian, ELKS-i tegevjuht

Looduskaitsekuud on tähistatud Eestis alates 1980. aastast. Looduskaitsepäeva on peetud veel varem, teadaolevalt esimesena 1957. aastal.

Looduskaitsekuu algab emadepäeval, mai teisel pühapäeval, sel aastal 10. mail, ja lõpeb rahvusvahelisel keskkonnapäeval, 5. juunil. Paaril viimasel aastal on otsustatud, et looduskaitsekuu lõpeb loodusvaatluste maratoniga, sel aastal 7. juunil. Tänavune aasta teema on „Avasta Eestimaad!“.

Looduskaitsekuul toimus arvukalt teemakohaseid tegevusi üle Eesti, kus on kaasa löönud ka meie seltsi rahvas.



Looduskaitsepäev Tallinna koolide õpilastele Eesti Vabaõhumuuseumis

Reedel, 15. mai hommikul kogunes Rocca al Mare Eesti Vabaõhumuuseumisse üle seitsmekümne noore kaheksast pealinna koolist, viieliikmelistes võistkondades, et osaleda looduskaitsepäeval. Igakevadine traditsioon sai alguse 1984. aastal, kui valmis Rocca al Mare looduse õpperada. Õpperaja idee ja teostus koos loodusklasside õpilastega tuli toonaselt Lilleküla Gümnaasiumi bioloogiaõpetajalt Linda Metsaorult. Aastatega on üht-teist muutunud, kuid mõtte edendada noorte looduse tundmist ja mõistmist, et kõik on omavahel seotud, on jäänud.



Kas tunnend mind? Foto: Reet Kristian

Viimastel aastatel on noored pannud proovile oma teadmised loodusobjektide tundmises: veelinnud, metsalinnud, liblikad, mereelustik, samblad, samblikud, aia- ja põllukultuuride seemned ja varakevadised õistaimed. Taimetundmise punkt oli minu korraldada. Tunda tuli kullerkuppu, metsülást, nurmenukku, kanakoolet ja lõokannust. Kõige keerulisemaks taimeks osutus lõokannus, samas kui kullerkupu ja nurmenuku tundsid kõik ära. Taimemääramisele järgnes viktoriin, mille küsimused olid koostatud aasta tegijate kohta. Parimad selgusid põhikooli- ja gümnaasiumiõpilaste arvestuses.

Parimateks olid sel aastal Gustav Adolfi Gümnaasiumi, Tallinna Inglise Kolledži ja Tallinna 21. kooli õpilased. Aga kindlasti said kõik noored targemaks ja hea emotsiooni kaunist päikeselisest kevadpäevast vabaõhumuuseumis. Looduskaitsepäeva korraldasid Tallinna Linnuklubi ja Eesti Vabaõhumuuseum. Panustasid Eesti Loodusmuuseum, Tallinna Botaanikaaed, Tallinna Loomaaed ja Eesti Looduskaitse Selts. Rahaliselt toetas Tallinna Keskkonna- ja Kommunaalamet.

Looduskaitsekuu osakondades

Tartu osakond

Looduskaitsekuu tähistamine Vapramäel

28. mail tähistas ELKS-i Tartu osakond looduskaitsekuud matka ja sellele järgneva lõunasöögiga restoranis „Vapramäe Forell“. Viimastel aastatel on see olnud traditsioon, sest Vapramäe matkaraja eri osi saab läbida eri kordadel ja iga kord on avastada midagi uut.

Sel korral olid looduskaitsekuud tähistaval sündmusel osavõtjateks 42 looduskaitse seltsi liiget ja matkajuht Rein Laiverik, kes on looduspildistaja ning spetsialist õiekeste pildistamisel.

Rein valis matkamiseks ainulaadse Vapramäe kunstiraja, mis algas Vapramäe loodusmaja juurest, kus kõigepealt vaadati näitust vanadest fotodest.

Matkaraja lõik, mis sel korral läbiti, oli mõõduka raskusastmega – rajal oli tõuse, laskumisi ja ebatasast pinnast. Sellel rajal nägid matkajad looduse, aga ka kunstnike loomingut. Rajale jäid ilusad Peeter Pirgi metallskulptuurid ja loodusfotod tuntud fotograafidelt Urmas Tarteselt ja Arne Aderilt. Läbi ExiGraft OÜ aknaskulptuuri avanes vaade Elva jõe luhale, mida kaunistasid hariliku varsakabja kuldkollane õitemeri ja pokud ehk luhttarna mättad. Jõekaldale loksuv vesi rahustas matkajaid, kes üksteise järel mööda teerada kõndisid. Tee viis üle puujuurte, ikka künkast üles ja alla. Mõnes kohas oli nõnda järsk tõus, et roniti lausa kápuli üles. Vaatamata sellele uudistati matkaraja ääres kasvavaid puid, põõsaid ja rohttaimi. Loodusinimestena huvitusid matkajad kasvavatest taimedest ning need, mida ei tuntud, määrati äpi Pl@ntNet abil. Nõnda saadi matkates Vapramäe kaunist looduskeskkonnast teadmisi ja paras annus füüsilist koormust. Väsinutena, aga rahulolevatena, suundusid matkajad lõunasöögile Vapramäe restorani, kus neid ootas ees kaetud laud.

Enne suitsutatud kalade kallale asumist pidas päevakohase kõne Illi Uuk, kes rõhutas, et hommikune pilvine taevas on selginenud ja päikegi paistab, nagu ikka looduskaitse seltsi üritustel olnud on. Seejärel vestis Tartu kultuurielus tuntud Aino Kübarsepp humoorikaid kalamehejutte, laulis laule kalapüüdmisest, kaasates ühislaulmisele ka teisi sööjaid.

Sündmusest osavõtjad olid tänulikud ilusa päeva eest kauaaegsetele looduskaitse seltsi liikmetele, looduskaitsekuu sündmuse korraldajatele – Illile, Ainole ja Reinule.

Jõhvi osakond



Kaunis kuldking. Foto: Erika Kruup

ELKS-i Jõhvi osakonna liikmed püüavad ikka siinkandis kápalistel silma peal hoida. Tänavu olid esimesed kohtumised 30. mail Kohtla Kaevanduspargi maadel. Hall kápp on omale elukoha leidnud aherainemäe jalamil kasvava metsa serval. Teine varane õitseja, kaunis kuldking, näitas oma vast puhkenud õisi kolmes puhmas kaevanduse aia taga metsaraja ääres. Teine kohtumisretk toimus 4. juunil Viivikonna karjääri alal. Seekordne eesmärk oli leida aasta kápaline – pruunikas pesajuur. Tee ääres tervitasid meid hallid kápad. Neid kasvab seal teepervedel hulgaliselt, mõned ilusamad said ka pildile, aga fookus oli mujal. Nägime ka kauni kuldkinga ilusaid õisi, laialehelise kápoõlle lehti, oma õisikut näitas pungades tumepunane neiuvaip ja lõpuks õnnestus leida platsike, kus meie rõõmuks oli pesajuuri. Eialgu leidis Erika Kruup vaid ühe isendi, aga kuna nad laiendavad oma kasvukohta mitmes suunas, leidsime lähedusest veel üle kümne eri suuruses taime. Kahjuks ei õnnestunud leida alles puhkevat kábikujulist isendit, mida olen näinud káoraamatu pildil. Viivikonna karjäärialad on suured ning kui

on jaksu, siis leiab huviline sealt kindlasti midagi põnevat. Sel korral jäi põikamata sopp, kus varem oleme näinud kakkjaspunast sõrmkäppa, ehk mõni teine kord.

Kitzbergi osakond

Kitzbergi osakond korrastas mai alguses August Kitzbergi sünnikohta tähistava kivi ümbrust. Kirjanik sündis 29. detsembril 1855. aastal Laatre külas Puldre talus. Sünnikohta tähistav kivi asub väikeses metsatukas keset põldu. Saagisime kuivanud kuuski ja pajasid, korjasime kokku oksasodi ja pesime kivi, et sinna raiutud kiri paremini nähtav oleks. Plaanime panna ka uued teeviidad, aga nende valmisaamine paistab veel aega võtvat.



*August Kitzbergi sünnikohta tähistava kivi ümbrust korrastamas.
Foto: Eve Raska*

Saaremaa osakond

KULOF – Kuressaare IV Loodusfestival

Festival toimus 15–19. aprillil 2026 Kuressaares ja selle aasta peateema oli „Loodus kõnetab“.

Saare Maakonna Keskraamatukogus toimusid loodusõhtud igal festivalipäeva õhtul. Kolmapäev oli metsamees ja looduskaitse Leo Filippovi päralt, kes rääkis teemal „Looduskaitse ja ökoloogiline kirjaoskus Eestis“. Ta tõi seoseid eelmise sajandi looduskaitse vaimsest pärandist, selle hiigelajast ning tänasest hetkeseisust Eesti Vabariigis. Leo luges raamatust "Kotkasule sõnad" šamaan Evald Piirisilla mõtteid:

„Vaadake elu uue pilguga – näha väikeseid märke, kuulda väikeseid sosinaid ja mõista, et iga hetk kannab sõnumit.

Ühendust looduse ja universumiga – tunda end osana suurest ringist, kus iga hing, iga puu, iga loom ja iga tuulehoog kannab sõnumit.

Maa tarkused. Maa hoiab meie jalgu, taevas hoiab meie unistusi. Kui nad kohtuvad imede südames, sünnib laul, mis tervendab kõike elavat.“

Neljapäeval viis šamaan ja herbaatik Heler Põld meid ravimtaimede maailma ning reedel vaimustasid meid oma sirgjoonelise matkamisega Iti-Jantra Metsamaa ja Toomas Erikso. Lisaks toimusid festivalil veel loodusmatkad ja -retked, teadustunnid ning töötoad.

Loodusfestivali korraldas ELKS-i Saaremaa osakond koostöös Saare Maakonna Keskraamatukoguga.

Kevad Kuressaare lahe faarvaatril – linnuriigis

Eesti Looduskaitse Seltsi Saaremaa osakonna kevadretk „Kuressaare linnuriiki koos Hillariga“ oli vaimustav! Kaks tundi merel. Milline kisakoor! Kuressaare linnuõukond on muljetavaldav. Kokku nägime 27 liiki linde.



Lind. Foto: Reet Viira



27. mail 2026 toimus Saare Maakonna Keskraamatukogu teise korruse lugemissaalis loodusõhtu koos loodusmees Hillar Lipuga teemal „Loodus ja rannikuturism läbi linnuvaatlustornide“, kus H. Lipp esitles uut filmi linnuvaatlustornidest Kuressaares ja selle ümbruses. Suur aitäh sulle, Hillar. Linnuvaatlustornid on tänu Sinule Saaremaal olemas.

Hillar Lipp. Foto: Reet Viira

2. juunil toimus Loode tammikus loodusretk koos Sirje Azaroviga. Retk oli täis teadmisi, äratundmisi, jälleenägemisi ja tundmaõppimisi. Leidsime üles aasta orhidee 2026 – pruunika pesajuure. Lisaks nägime orhideedest veel halli käppa, suurt käopõlle, rohekat käokeelt, kärbesõit, tõmmut käppa ja valget tolmpaad.

Kokku tõstis Sirje retkel esile ligi 70 taime.

Kuressaare Lossipargi lilleniit sai viieaastaseks

Tundub, et Lossipargi niit on olnud terve igaviku. Tegelikult rajasime niidu koostöös Eesti Looduskaitse Seltsi Saaremaa osakonna ja Saaremaa Halduse meeskonnaga eesotsas Marjuga. Aitäh teile! Aitäh kõigile, kes on ulatanud abikäe lilleniidu rajamisel ja hooldamisel: Tiina Pupart, Heidi Sokko, Anu Püüa, Merle Vaha, Heler Põld, Sirje Azarov, Mari Reitalu ja Triin Reitalu. Aitäh!

Kutsusime 8. juunil lilleniiduõhtule kõiki taimehuvilisi. Tuldi, nauditi lilleilu ja õpiti tundma õitsvaid taimi.



Lilleniit. Foto: Reet Soorsk

Alutaguse osakond

ELKS-i Alutaguse osakonna liikmed käisid 9. juunil koos muinsuskaitse spetsialistiga inspekteerimas Lõuna-Alutaguse arheoloogilisi objekte. Külastati kalme- ja asulakohti ning tehti välitöid Vasknarva vana kalmistu asukoha kindlaksmääramiseks.



Eesti Looduskaitse Seltsi festival-konverents
„Saaremaa loodus ja kultuur: pärand,
taastamine ja tulevik. Eesti Looduskaitse
Selts 60 ja Saaremaa looduskaitse 116“.
Eesti Looduskaitse Seltsi kokkutulek



Suure Tõllu Puhkekülas Saaremaal,
 18.–19. juulil

Reede, 17. juuli

20.00 Saabumine ja majutus, söömine omal käel

Laupäev, 18. juuli

8.00–9.00 Hommikusöök reede õhtul tulijatele

9.30–10.15 Saabumine, registreerimine, majutus

10.15 Kogunemine, festivali avamine

10.30 Festivali avamine – Kalev Sepp, Eesti Looduskaitse Seltsi esimees, Eesti Maaülikooli professor

10.35 Saaremaa: kena lugu – Koit Voojärvi, Saaremaa vallavolikogu esimees

10.50 Saaremaa biosfääri programm – Liina Tabri, Tallinna Tehnikaülikooli Kuressaare kolledži lektor

11.10 ELKS 1966–2026 – Kalev Sepp, Eesti Looduskaitse Seltsi esimees, Eesti Maaülikooli professor

11.30 Looduse taastamise määrus – Kliimaministeeriumi esindaja

11.50–12.00 Paus

12.00 Loopealsed – Triin Reitalu, Tartu Ülikooli ajaloolise taimeökoloogia kaasprofessor

12.20 Muld ja mulladirektiiv – Priit Penu, Maaelu Teadmuskeskuse mullastiku valdkonna nõunik

12.40 Keskkonnaharidus: looduse märkamisest looduse hoidmiseni – Tiina Talvi, Viidumäe Looduskeskus MTÜ

13.00 Saaremaa pärandkultuur ja kultuuripärand – Ülo Tuulik, kirjanik

13.20 Konverentsi lõpp

13.30 Lõuna

15.00 Õppeekskursioonid:

- 1) Tagamõisa poolsaar – matkajuht Tiina Ojala;
- 2) Elurikas Kuressaare linna loodus – matkajuht Maie Meius;
- 3) Üks ja ainus Viidumäe – matkajuht Triin Reitalu;
- 4) Kuressaare ümbruse loodus- ja kultuuriretk – matkajuhid Sirje Azarov ja Hillar Lipp. Kaasa binokkel!
- 5) Jaan Eilarti lemmikpaigad: Laimjala-Pöide loodus- ja kultuuriretk – matkajuht Kairid Toomsalu;
- 6) Säärane Sõrvemaa – matkajuht Leo Filippov;
- 7) Tagamõisa idaranniku vaated – matkajuht Anni Filippov

20.00 Õhtusöök

21.00 Õhtune programm: Sõrve naiste regilauluansambel Ammuker, Lembit Uustulnd, karmoškaansambel „Meite moodi“

Pühapäev, 19. juuli

- 8.00 Hommikusöök
- 9.30 Ärasõit Suure Tõllu Puhkekülast: Kaarma maalinn – Kuigu keldrid – Panga pank – Maasi maalinn. Lõpetamine.
- 15.00 Kojusõit

Üritusel osalemiseks ei pea olema ELKS-i liige – oodatud on kõik huvilised!

Lisainfo ja registreerimine: Anne Nurgamaa, tel 5664 3602, annenurgamaa@gmail.com

Eesti looduse päev**Kutse**

Olete oodatud tähistama Eesti looduse päeva 15. augustil 2026 algusega kell 13.00 Väike-Maarja vallas Ebavere lauluväljakul.

Päevakava

Väike-Maarja valla esindaja – keskkonnaprobleemidest vallas

Hanno Zingel – Virumaa voolavad veed – kuidas neil läheb?

Andres Tarandi – põhjavee olukorrast Pandiveres

Kristel Vilbaste – allikates on algus

Kalle Suuroja – fosforiidi perspektiividest Virumaal

Muusikalisi vahetalu pakub Väike-Maarja kapell Sirili.

Pärast ettekandeid saavad soovijad minna giidiga väikesele ringsõidule Pandiveres.

Eesti looduse päeva korraldab Eesti Looduskaitse Selts koostöös Kliimaministeeriumiga.

Lisainfo: Anne Nurgamaa, Eesti Looduskaitse Selts, tel 5664 3602

Hanno Zingel, Kliimaministeerium, tel 513 9079

Ootame infokirja kaastöid teile olulistel teemadel! Samuti ootame tagasisidet, mida soovite infokirjast lugeda. Saada oma arvamus info@elks.ee.

Infokirja pani kokku ja toimetab Eesti Looduskaitse Seltsi kommunikatsioonitoimkond.

Keeletoimetaja: Daisy Pensa. Küljendaja: Eike Pensa.

Telli infokiri e-postiga

<https://elks.ee/liitu-meie-infokirjaga/>.