



ISSN 2806-2841

# Eesti Looduskaitse Seltsi

infokiri nr 2/2025

APRILL 2025

## Teemad infokirjas

- Saar rahvakultuuris
- Kalavarud kalapüüdjale, jagades neid mereloomade ja -lindudega
- Kliimamuutusega kohanemisest Soomaal
- Kaitsealade haldussüsteemi ja kaitsekorralduslike meetmete mõju inimeste heaolule ning kohalikele sotsiaal-majanduslikele oludele
- Sonda osakond 55!
- Tartu osakond tähistas Eesti Raamatu Aastat ja kevade saabumist
- 2024. aasta auliikmete tutvustus



*Lauren Juuse. Maakunst. Iisaku Kunstide Kool*

## Saar rahvakultuuris

### Mall Hiimäe, ELKS-i auliige

Eesti Looduse toimetuse valikul on 2025. aasta puu harilik saar (*Fraxinus excelsior*) – meie metsade põline asukas. Kasvada eelistab ta nii huumuserikastes niiskevõitu lodumetsades kui ka lubjarikkamates ja kuivemates salumetsades. Enamuspuuliigi järgi võib saarepuistut nimetada saarikuks, kuid tegelikult on selliseid metsasalusid üsna vähe. Vanades mõisaparkides, ent ka õuepuuna on saarel olnud õnne elada vähemalt paarisaja-aastaseks.

Saar äratub tähelepanu hilise lehteminekuga. Kui juhtub tulema külmalaine, öeldakse, et see on pääsukesevilu või saarepuuvilu.

Sügisel on saar üks esimesi lehelangetajaid. Viljade valmimisega on saarel aga järgmise kevadeni aega.

Metsamajandustöötajate arvepidamises kuulub saar kõvade lehtpuude hulka. Tuntuse ja olulisuse poolest on nende liikide seas esil tamm, kellele järgnevad saar, vaher, jalakas ja künnapuu. Saarest meie rahvakultuuris aitavad järgnevas artiklis ülevaadet saada Eesti Kirjandusmuuseumi rahvaluulearhiivi säilikud.

### Saar – puuliigi ja/või paiganimi

Gustav Vilbaste suurteoses „Eesti taimenimetused“ leidub kommentaar murdenime *saran* kasutamisest. Teateid on põhjarannikult (Kuusalu), Hiiumaalt (Käina) ning Võrumaa lõunapoolsetest kihelkondadest (Rõuge, Vastseliina). Ilmselt on tegemist Eestimaa äärealadel kauem püsinud nimetusega, sest sõnaraamatutest võib leida läänemeresoome sugulasrahvaste keelevasteid: soome ja isuri keele *saari*, vadja *saarni* ja *saarnõ*, liivi *särna/säärna*. Nimetust *saarnapuu* on kasutatud samuti ka lutsi ja leivu keelealal Lätimaa kirdeosas.

### Saar tarbepuuna

Tarbepuuna on saart ammusest aegadest hinnatud ja kultuuris on ta seetõttu teiste kõvade lehtpuude seas kõige suurema tunnustuse saanud. Ree- ja vankrikodarad, aisad, haamri- ja kirvevarred valmistati saarest. Looga valmistamiseks sobis samahästi ka künnapuu, rehapulkade voolimiseks kuslapuu, paakspuu või sirel, haamrivarreks kask, supikulbiks kadakas jne. Kuid põrandalaudadeks või mööbli valmistamiseks kasutati ikka kauni tekstuuriga saarepuitu. Puuliikide otstarvet selgitab mõistujutt puuraiujast.

*Vanasti kui mees võttis kirve kätte ja läks metsa, siis tuli kasepuu juure. Kask ütles: „Ma annan sulle magusat vett, saad juua.“ Mees läks lepa juure, lepp ütles: „Ma annan punast värvi pastla jaoks.“ Mees läks saare juure, saar ütles: „Lase kasvav, siis saan hääks tööriistaks.“ Noored männid ja kuused ütlesid: „Ära raiu, oleme veel noored, lase kasvame, siis saad eluhoonet. (Noarootsi, 1927)*





*Vana saar, mille all on jaanipäeva eel aastaid toimunud Võigaste küla kokkutulekud. Puu on nime andnud ka Saare talule Karuse kihelkonnas Metskülas (endine Võigaste küla).*

*Foto autor: Pille Vahtmäe (2012)*

### **Kuidas saarepuud hangiti**

Mõisa metsast tarbepuu varumine kuulus vanasti puutöömeistrite elulaadi juurde. Jutuainet puuvargil käimisest, vahelejäämisest ning karistada saamisest jätkus küllaga.

*Kuidas üks mees läind metsa puuvargile, vanger teind: „Küllap me lähme, ei tea, kas me same!” Metsavaht tuli, mees and hobusele piitsa, vanger aga üüdnud: „Eks ma üteld, eks ma üteld, eks ma üteld!” Said siis koduõue ja jäi seisma, siis vanger ütles: „Kõik oli muidu!” (Kullamaa, 1924)*

Juhtumikirjeldustest selgub, et peamine tarbepuude varumise aeg oli ikka talvel reetega, kui liiklemine hilisem. Näide kavalusest: tavaks olnud sõita „[- - -] mõisa metsast saari varastama nimelt jõululaupäeva õhtul. Kodunt mindud päeval nii ära, et õhtuks saarikusse jõutud. Kirikuteenistuse ajal toimetatud koormad päale ja kui kirikulised ära läinud, tee vaikseks jäänud, siis hakatud koju sõitma. Rohkem hobuseid olnud, koormad pandud kergemad ja lasted kiiret sõitu, hommikuks jõutud koju. Selle tee pikkus on ligi 50 klm.” (Häädemeeste, 1940)

Olgu puid ilma loata viidud mõisa- või riigimetsast, ootas teolt tabatuid karistus. Võib ette kujutada, kuidas risk ja hirmutunne meeste meeli segas ja mõtteid mõjutas reaalsustaju kadumiseni.

*Läksime ühel neljapasel päeval öhe tõise mehega Vara metsast kodarapuid vargile. Tõine mees raidus kaks loogapuud säääl maha, mina leidsin ühe kaheharulise saare, raidusin selle maha – tüvakust õli na arvata viie paku pikkus ja võtsin tõise selga ja hakkasin tulema. Aga siis õli üks hirmus hääl nõnna, et maa põrus, aga ei seda aru ei saanud, mis hääl see õli, aga nõnna kõva õli, et mets rõkkas. Siis pistime joosma. Aga kui me piiri piiale saime, siis õli meil särk sellas märg nõnna kui õles pangega vett kaela visatud. Aga tänapäevani ei kannu süda enam sinna kohta minna. (Maarja-Magdaleena, 1889)*

Hirmutundest halvatuna on öises metsas kuulnud ebatavalisi hääli, enda südamelööke on peetud tagaajaja sammudeks, on nähtud ka kummalisi olendeid, keda arvatud metshaldjaks, vanakuradiks või surnuvaimuks.

### Saarest rahvameditsiinis

Saarepuu lehtede, kasvude, õisikute, seemnete, mäha või koore nimetamine koos muude abivahenditega annab tunnistust sellest, et ravi tõhusust tuli mõnigi kord selgitada katse ja eksituse meetodil. Saarekooreteed on kasutatud kõhukinnisuse raviks (Ambla, Põltsamaa, Kolga-Jaani), kuid ka kõha vastu (Simuna, Rapla). Saare kasvudest on tehtud teed tiisikuse vastu (Jõhvi, Ambla, Kodavere), õisikutest keedetud teed on soovitatud juua reuma ning liigesevalu korral (Jõhvi, Jüri, Lihula, Muhu, Pöide, Põlva).

*Kui jooksvahaigust kannatad, võta toores saarepuu ja koori tema nonda ära, et koorealune mähk puu peale alles jääb, seda mähka kaabi nüüd noateraga puu küllest lahti ja leika peeneks tükikesteks, milledele keeva vett tassi sisse peale kalla. Kui jook parasjagu jahtunud, võta kaks korda päevas supilusika täis endale sisse. Küllap näed, jooksva kaob kohe kui tina tuhka. (Viru-Nigula, 1950)*

### Saarest kohapärimuses

Pühapuude seas pole saar kuigi sagedane, ent peamised muistendiliigid on esindatud. Vanade üksikult kasvavate saarte seas on olnud väarikaid hiiepuid, mõnele on toodud ohvriandi – uudseleiba, putru, õlut või on okste külge seotud linte. Pühapuude seisuses saart hoiti ja kaitsti, selle raiujat või vigastajat tabas õnnetus, haigestumine või muu karistus (Keila). Arvati, et puu vigastamisel hakkavad ta oksad verd tilkuma (Pöide). Jutustatud on saarepuust, kes koos seltsilistega teel rännates hakanud pastlapaela kinni siduma ning teistest maha jäänud (Rapla). Suure saarepuu juure alla olla peidetud varandus, saadakse sellest teada unenäos, teisel annab puu ise sellest pragisemisega märku (Martna, Karksi).

Rootsi kuninga istutatuks on peetud enamasti pärna või tamme, ent Setomaal olla kuninga tõlla saarepuust vehmer kasvama läinud. Esindatud on suhted mõisaga: peksupuu, mille külge karistuslune seoti (Ambla), mõisahärra kirstulaudade lõikamiseks hoitav hiigelsuur saar raiutud maha aga alles Eesti iseseisvuse aegu (Helme). Jutuainet on andnud mingi eritunnus: käetaoliselt kõverdunud oks kui Jeesuse käsi (Keila), kindrali huaristist sõrmus või kahe haruga saar (Valjala).

Väärikas saarepuu on igivana, põline, hiiglasuur, tugev ja võimas, sellise puu lähedusse hoiavad ka üleloomulikud olendid.

Teadmised looduses veel säilinud põlispuid pehkest kannust või kannuvõsust kuuluvad 20. sajandi esimeses pooles elanud põlvkonnale. Praegu arvatakse pigem, et saar ei sobigi õuepuuks – tõmbab välku ligi, ajab risu, on negatiivse energia ja halva auraga.

### Kasutatud kirjandus

Laas, E. (1987). Dendroloogia. Tallinn: Valgus.

Loorits, O. (2004). Endis-Eesti elu-olu, II: Lugemispalu metsaelust ja jahindusest. Tartu: Eesti Kirjandusmuuseum.

Vilbaste, G. (1993). Eesti taimenimetused. Tallinn: Eesti Teaduste Akadeemia.

Viires, A. (1975). Puud ja inimesed: Puude osast eesti rahvakultuuris. Tallinn: Valgus.

## Kalavarud kalapüüdjale, jagades neid mereloomade ja -lindudega

Hillar Lipp, MTÜ Saarte Kalurite Ühing

Näeme merelinde ja -loomi ka maal, aga ei näe merevees toimuvat. Inimsilmaga pole mõjutused merevees kohe nähtavad ega mõistetavad. Ajakohaselt öeldes on vaja vaadata n-ö suurt pilti, et mõista elurikkuse vähenemist muutavas looduskeskkonnas, mis kaasab ka väikesemahulise rannapüügi.

On küsimus, kas kalavarude vähenemise põhjuseid ei tule otsida merereostusest, maapinna kerkimisest, mis tingib rannamere lahtede madaldumise ja kinnikasvamise, ning kormoranide ja hüljeste põhjendamatult suurest arvukusest? Kui mõelda, et kormorani- ja hüljesõja pealoosung „Lindude-ja mereloomade söödud kalatonnid“ võib tugineda lünklikel andmetel, tundub see eriti kinnisideena. Kas kormorani ehk karbase kohatine arvukas levik Eestis on viinud Lääne-Eesti saarestikku ümbritsevas rannameres püütava kala loodusliku paljunemise selliseks, et rannakalur kormorani ja hüljest sedasi kirub?

Teisalt on aga kormoran – 2025. aasta lind – kujunenud ainukeseks kaluri abiliseks rannameres vohava hõbekogre ja mudila arvukuse ohjamisel ehk toiduks püüdmisel. Millised viisid inimene evolutsiooniliselt ellujäämiseks valib ja kas need ka moraalselt õiged on? Looduskeskkonnas on palju sellist, mille peale meie jõud ja hammas ei hakka. Seda pole kerge tunnistada, kui uskuda inimese kõikvõimsusse. Loodus paraku sedasi ei mõtle ja mida ta plaanib, seda ei oska me suuresti arvata!



2025. a lind kormoran. Foto autor: Hillar Lipp

Kahel viimasel aastal on Liivi lahe Abruka ümbruse meresaarte linnustiku seirete uuringud näidanud kormoranide pesitsuse puudumist. Seega ei saa kevadise rannaräime väljapüükide märgatavat vähenemist sugugi rannameres lindude ja mereloomade süüks panna. Ometi on räime väljapüügid olnud viimastel aastatel väga tagasihoidlikud, kuigi see on olnud ajalooliselt Saaremaa rannakaluri „leivakala“, mis paneb tänapäeval proovile veel kalamerd püüdvate kalameeste tegevuse tasuvuse ja kestmise.

Üsna alusetu on süüdistada kala vähesuses ainult merest toitu hankivaid kormorane ja hüljeid. Läänemerre suubuvad üheksa riigi – Soome, Rootsi, Venemaa, Eesti, Läti, Leedu, Poola, Saksamaa ja Taani – jõed. Osa merre jõudvast reoveest on mingil määral puhastatud, osa täiesti puhastamata. Ka Valgevene, Ukraina ja Tsehhi Vabariigi heitvesi voolab lõpuks Läänemerre. Saksamaa, Norra ja Itaalia

on juba kehtestanud piirangud fosfaatide kasutamisele puhastusvahendites. Euroopa Komisjonil on valmimas fosfaatide keelustamise eelnõu. Kõik riigid peavad kaasa aitama meie ühise Läänemere päästmisele – selle mere kallastel elab peaaegu 90 miljonit inimest, kelle heitvesi jõuab meie ühisesse merre, muutes Läänemere kui sisemere üheks maailma saastatumaks.

Milliseid tõrjemeetodeid kalurid ise mereelukate peletamiseks välja pakuksid? Millised muudatused tuleks vastavatesse eeskirjadesse sisse viia, nii et need leiaksid kalurite konsensusliku heakskiidu? Kalurkonna määratleminegi on osutumas üsna keeruliseks. Kui palju kalureid ühes või teises piirkonnas ikkagi on? Kes on ametikalamehed, kellele merepüük lisateenistuse annab ja keda mereasukate tegevus nõogib, ning kes on hobikalurid? On ju oluline vahe, kas kalapüük on hobi või igapäevane majanduslik elujärge parendav tegevus. Väikesemahuline rannapüük ütleb juba ise, et suures plaanis on valdkond ikkagi tagaplaanil, kuigi ajalooliselt on rannapüük Eesti riiklik tööhõiveline eripära.

Laevakaluritel on kindlasti mure merre planeeritavate tuuleparkidega Lääne-Saaremaal ja Liivi lahes – võib arvata, et see muudab oluliselt traalpüügi püügipiirkondi kõige sellega kaasnevaga. Igal riigil ja maakonnal Läänemere ääres on oma lugu oma murede ja õnnestumistega. On igati õige tunnustada meie oma teadlaste tegemisi mereelustiku uurimise valdkonnas.

Kaluritele valmistavad muret kormoranid ja hülged, aga riigi abi küsivad ka teised, põllumajandusega tegelejad, kes on kimpus huntide ja šaakalite kohatise suure arvukusega või hädas suurte võõrnälgjate ja mürgiste taimedega. Eestlaste pühapaikadeks nimetatud tammikute kasvualad vähenevad. Kõikjal on mured, igal pool vajatakse abi. Rahvas rändab nii kliima- kui sõjapagulastena, looduskeskkonnas on palju muutuseid, maailma rahvaarv on viimase kolme-neljakümne aastaga suurenenud pea üheksa miljardini ja kõik inimesed ju tarbivad keskkonda.

Imetajate või lindude poolt lõhutud püügivahendite hulk ja tekkinud kahju täpne suurus pole teada, kuigi on selge, et tegu on tõsise teemaga. Eriti just hüljeste poolt rikutud mõrrad ja võrgud on ju kalapüüdjale otsene majanduslik kahju. Siiski ei saa seda pidada praeguse madalseisu ainsaks põhipõhjuseks. Kalatoidulised imetajad ja linnud on looduses esinenud ajast aega ning seetõttu ei tundu tõsiselt võetavana kalapüüdja väide, et kormoran ja hüljes söövad kalad ära. Kaluritel pole mingit õigust vees ujuvat kala enne väljapüüki enda omaks pidada. Kala on seaduse järgi peremehetu vara, mis saab omandiks alles selle hõivamisel ehk väljapüügil. Kala napib ja konkurentsiga kaasnevad loomulikult pinged osapoolte vahel.

On keeruline hinnata, kas suudame inimestena omaks võtta tõsiasja, et nüüd ongi sedasi. Maailmas on meie arvates nõnda palju asju, mille pärast muretseda ning mis on halvasti ja valesti. Võimalus on ka leppida: on asju, mida me muuta ei suuda.

## Meie kohanemisest kliimamuutusega Soomaal viimase 30 aasta jooksul

### Algis Martsoo

Üleujutus ehk kohalikus keeles viies aastaaeg on ilmselgelt olnud kõige suuremat huvi pakkuv loodusnähtus Soomaal. See paar-kolm nädalat kestev loodusnähtus on alati toonud rohkem külalisi kui mistahes muu aastaaeg ja on olnud majanduslikus mõttes väga oluline Soomaal tegutsevatele turismiga seotud ettevõtetele.

Olen üles kasvanud Soomaa lähedal Jõesuus ja peagi täitub 30 aastat ettevõtluse alustamisest. Olen tegutsenud ehitusettevõtjana: ehitanud laudteid ja laagriplatse ning renoveerinud vanu hooneid. Algusest saadik olen töötanud ka giidina ja lemmiktegevuseks on olnud koostada uusi marsruute, kuhu küllastajatega minna.

Viimased kolmteist aastat olen koos Aivar Ruukeliga juhtinud ühisfirmat, millele panime Soomaale kohaselt nimeks OÜ Viis aastaaega. Kuid viies aastaaeg on koos kliimaga muutumas ning 30 aasta jooksul oleme ikka ja jälle pidanud sellega kohanema. Arvan, et see on meil hästi õnnestunud. Järgnevalt proovin kirjeldada, kuidas me oleme seda teinud.

Alustuseks peab ütleva, et Soomaa üleujutuse põhjused võiks jaotada kaheks. Esiteks tingib üleujutusi maastiku eripära. Nimelt langeb arvukate jõgede vesi Sakala kõrgustikult suurema languga alalt madala languga Soomaa tasandikule. Lisaks peab kogu vesi minema justkui läbi pudelikaela, mis asub Halliste jõe viimastel kilomeetritel enne Navesti jõge, kus jõe kaldad muutuvad nii kõrgeks, et vesi enam üle kallaste minna ei saa. Nii tekibki lihtsasti olukord, et kui sajab palju vihma või eriti kui sulab ära maha sadanud paksem lumekiht, valgub vesi Sakala kõrgustikult alla Soomaale ja valgub kergesti üle kallaste.

Teiseks Soomaa üleujutuse põhjuseks on ilmastik. Üleujutuseks on vaja kas palju vihma või palju lumesulamisvett. Kõrgeks üleujutuseks kevadel on ka vaja, et lumi sulaks võimalikult ruttu.

Alustan siis päris algusest, oma kõige esimesest suurvee kogemusest, kui olin pigem algaja giid ja polnud veel Soomaad põhjalikult tundma õppinud. Ühel 1999. aasta aprillikuu päeval pani Aivar Ruukel mind kanuugiidiks Halliste jõe Tipu külast Riisa külani. Oli ilus päikseline ilm ja läbida oli vaja 20 km. Oli ainult üks viga – ma polnud seda jõelõiku kordagi varem läbinud, ammugi mitte suurveega. Proovisin jätta muljet, et olen kogenud, aga ise kartsin kõige rohkem, et eksin ära. Veetase oli väga kõrge ja mul polnud aimugi, kus võiks keset seda vetevälja jõgi asuda. Õnneks vesi justkui liikus kuskile suunda ja proovisin päikese järgi orienteeruda. Proovisin aeg-ajalt mõlaga katsuda, kus on maa, aga ei leidnud teist peaaegu kusagilt, sest veetase oli nii kõrge. Õnneks jõudsimme õnnelikult lõppu ja ma ei teagi, kas külalised aru said, et olin seal esimest korda.

Järgnevad aastad kanuumatkajatega olid sarnased, nagu too minu lugu. Ikka sõitsid inimesed üleujutuste ajal piki lagedaid üleujutatud luhtasid ja proovisid orienteeruda, kuni 2004. aastal juhtus järgmine lugu.



Jällegi oli Aivar Ruukelil abi vaja. Tal oli tollal tööl üks tüdruk, kes tegeles kogu turistide logistikaga. Kevadel oli suurem uputus nagu ikka ja Aivar pani selle tüdruku mulle grupiga kaasa, et too saaks klientide kõnedele vastates neile kanuu marsruuti täpsemalt kirjeldada. Start oli Soomaa külastuskeskuse õuelt ja pidime sõitma mööda üleujutatud Tõramaa jõge. Mina hakkasin suure hooga kanuud veeni lohistama ega pannud tähele, et ka mu reisikaaslane oli tagant otsast kanuu paelast kinni haaranud. Ta ei suutnud minu tirimise tempos püsida ja kukkus õnnetult randme peale. Asusime teele ja mingi aja pärast ootas meid ees pikk jäätakistus, millest oleksime pidanud kanuu üle tirima. Nüüd avastasime, et tüdruku pisike käsi on üsna paiste läinud ja teeb valu. Igasugused kanuusse sisse-välja ronimised oleksid põhjustanud veel rohkem valu ja mul tuli mõtte keerata jääs oleva luha alalt paremale metsa, sest seal paistis küllaldaselt vett olevat. Grupil oli ka teine giid ja nad jätkasid retke üle jää minnes. Mina sain samas hoopis kiiremini otse läbi metsa kaldale, kus ootas juba auto, et kiiremas korras EMO-sse sõita.

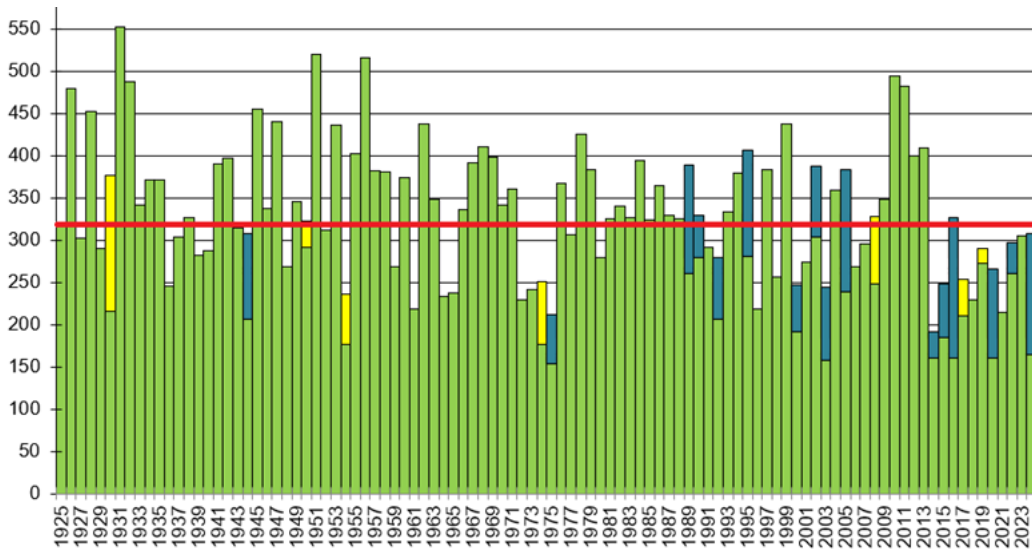
Ja niimoodi sai Soomaa tuntuks kui koht, kus kanuuga metsas sõidetakse. Algul sõideti metsas ikka giidiga ja tuli ette terve grupi eksimisi. Hiljem astusin ma sisse Maaülikooli ja kirjutasin lõputöö teemal „Soomaa suurvee tähtsus turismis”. Suur osa sellest tööst oli praktiline välitöö, mille tähtis osa oli tolle metsasõiduraja tähistamine, et vältida külastajate metsa ära eksimist. Tähistatud sai rada riideribadega.



*Riideribadega tähistatud suurveerada kanuudele.  
Foto autor: A. Männart*

Raja tähistamine muutis Soomaa suurvee ajal külastamise veelgi populaarsemaks ja nüüd tahtsid kõik vaid metsas sõita, aga siis tuli suur muutus. Järsult said nii-öelda suured suurveed otsa ja alates 2014. aastast saab sinna toredale metsarajale harva või ainult mõneks päevaks. 11 viimast aastat ehk aastatel 2014–2024 on aasta kõrgeim suurveetase jäänud alla keskmise või selle lähedale (vt joonis 1, keskmine veetase on 318 cm, tähistatud punase joonega).





Soomaa maksimaalsed veetasemed aastatel 1925–2024. Roheline tulp tähistab maksimaalset veetaset kevadel. Kliimamuutusest annab märku tihe siniste tulbaotsade esinemine alates aastast 1989, mis tähendab, et enamik lund sulas kevade asemel keset talve, tekitades kevadisest suurema üleujutuse. Kollane tulba ots näitab, et kõrgem veetase esines kevade asemel sügisel. Erakordne on madalate veetasemete esinemine viimased 11 aastat järjest. Skeemi autor: A. Martsoo. Andmed: Keskkonnaagentuur.

Luhtade taastamise projekti raames sai õnnelikul kombel just madalate vete alguseks lagedaks raiutud ja niidetud üks Soomaa suuremaid luhtasid Tõramaa puisniidu vaatetorni juures. Kui luhale pääsuks valmis ka korralik tee, hakkasin ma seal käima ja avastasin, et isegi küllalt väikese üleujutuse korral saab seal kanuuga väga hästi hakkama. Avastasin veel seda, et seal luhal saab kanuuga sõita ka sügisel, kui esinevad tihti pisemad järjestikused üleujutused. Lisaks osutus luht eriti põnevaks kohaks talviti. Talved on muutunud niimoodi, et lumi sajab ja sulab nüüd talve jooksul korduvalt, tekitades luhale üksteise peale mitmeid jääkihte. Selline jää on suurepärase nii tõukekelgutamiseks kui uisutamiseks. Nii ongi luht ja ka selle ümbruse metsad kujunenud üheks peamiseks külastuskohaks väljaspool suvehooaega. Kevadised üleujutused on jäänud samas väiksemaks, mistõttu oleme kanuude hulka vähendanud ja ostnud asemele rohkem tõukekelke.



Järjest rohkem külalisi käib Soomaal kelgutamas, sest kevadise asemel esineb tihti hoopis talvine üleujutus, mis külmub ilusaks jääväljaks. Foto autor: A. Martsoo

Kui olime toime tulnud kliimamuutusega, ootas meid ees koroonakriis. Pandeemia tabas Soomaalt valusalt, sest enne koroonat oli meie suvine küllastaja põhiliselt välismaalane, kes nüüd ära kadus, ja rõhku tuli panna hoopis eestimaalastele. Kelke oli meil selleks ajaks piisavalt, aga nagu kiuste ei tekkinud nüüd sinna ilusale luhale üldse ei üleujutust ega jääd.

Siis avastasin, et just oli soo taastamise projekti raames uputatud ilus suur tükk metsa Öördi rabas. Kanuuga oli seal väga ilus, aga selleks oli vaja sõiduriista kilomeetri jagu kohale tirida. Talvel seevastu tekkis sinna vaat et paremgi jää kui luhale. Kuna esimesel pandeemiaaegsel talvel olid Eestis peaaegu kõik kohad suletud, siis osutus uus kanuusõidukoht populaarsemaks, kui ükski Soomaa suurvesi kunagi olnud oli.



*Kui üleujutus peaks tulevikus Soomaal üldse ära jääma, siis inimene on sinna juba ise loonud pidevalt vee all oleva ala. Pildil on loo autor Öördi sootaastamise alal haabjaga sõitmas.  
Foto autor: R. Varol*

Kokkuvõtteks tahaksin lisada, et nii mõneski mõttes oleme erinevate tegurite mõjul jõudnud Soomaal justkui unistuste turismini. Veel kümnekond aastat tagasi arutasime, kuidas ikkagi vähendada turismi hooajalisust ja meelitada rohkem küllastajaid madalhooajal. Kliimamuutust ehk talvede heitlikkust saame ära kasutada külaliste meelitamiseks talvel ja sellele on kaasa aidanud luhtade taastamise projektid. Koroonaviiruse tõttu püüdsime kinni väljaspool suvehooaega loodusest tegevust otsiva eestimaalase ja sellelegi aitas kaasa soode taastamise projekt. Iroonilisel kombel on sõda ja muud kriisid maailmas aidanud vähendada liiga intensiivset suveturismi ja kliimamuutus on piiranud liiga massilist veeturismi Soomaa kevadisel suurveel. Kõik see kokku on tekitanud aastaringelt küllaltki ühtlase küllastajate voo.

## **Kaitsealade haldussüsteemi ja kaitsekorralduslike meetmete mõju inimeste heaolule ning kohalikele sotsiaal-majanduslikele oludele**

### **Henri Järv, Eesti Maaülikooli keskkonnakaitse ja maastikukorralduse õppetool**

Bioloogilise mitmekesisuse vähenemist ja liikide kiiret kadumist on kaua peetud tähtsaks üleilmseks keskkonnaprobleemiks. Üldiselt ollakse veendumusel, et bioloogilise mitmekesisuse kahanemise aeglustamiseks on kaitsealad äärmiselt olulised. Selle tulemusena on viimase poole sajandi jooksul üle maailma rajatud suur hulk uusi kaitsealaid. Viimase kolmekümne aasta jooksul on maismaakaitsealade pind laienenud enam kui kaks korda ja merekaitsealade pind üle viieteistkümne korra. Eriti kiire on kasv olnud alates 2010. aastast, kui bioloogilise mitmekesisuse konventsiooniga liitunud riigid seadsid 2020. aastaks eesmärgiks suurendada kaitsealade katvust maakera maismaaladest 17%-ni ning ranniku- ja merealadest 10%-ni. Lähtudes Ühinenud Rahvaste Organisatsiooni (ÜRO) 2020. aasta järgse üleilmse bioloogilise mitmekesisuse raamistiku ja Euroopa Liidu (EL) bioloogilise mitmekesisuse strateegia 2030. aasta eesmärkidest, on tõenäoline, et kaitsealade avarumine jätkub ka tulevikus.

Kaitsealade plahvatusliku laienemise üks peamisi põhjusi on kaitsealadele seatud täiendavad ootused ja eesmärgid. Eeldatakse, et kaitsealad mitte ainult ei säilita bioloogilist mitmekesisust, vaid aitavad kaasa ka kliimamuutuste leevendamisele, panustavad tasakaalustatud ja jätkusuutlikku sotsiaal-majanduslikku arengusse, traditsiooniliste ja kultuuriväärtuste ning maastike säilitamisele, inimeste vaimse ja füüsilise tervise hoidmisele ning nende heaolu tagamisele laiemas mõttes.

Üldlevinud arusaama kohaselt ei piisa globaalsete looduskaitse-eesmärkide saavutamiseks üksnes kaitsealade pindalast ning üha enam toonitatakse, et kaitsealaid tuleb ka tõhusalt ja õiglaselt majandada. Majandamise tõhusus ning kaitsetulemused baseeruvad kaitseala haldus- ja kaitsekorralduslikul süsteemil, mis neid ka enim mõjutab. Haldussüsteem määrab, milline organisatsioon või huvirühm valitseb kaitseala ja vastutab selle eest. Kaitseala valitseja paneb paika kaitseala strateegilised eesmärgid, otsustab, mida ja milliseid vahendeid nende saavutamiseks kasutatakse, kuidas otsuseid langetatakse ning mil moel ja määral saavad elanikud ning teised huvirühmad protsessides kaasa rääkida. Kaitsekorraldus seevastu on konkreetsete tegevuste, vahendite ja meetmete rakendamine valitud eesmärkide täitmiseks. Seega on halduskorraldus peamine kaitsekorralduse tulemuslikkust mõjutav tegur.

Kaitstud planeedi aruande kohaselt („Protected Planet Report“), mis on ühtlasi ka bioloogilise mitmekesisuse konventsiooni nn Aichi eesmärgi 11 rakendamise lõplik hinnang, on kaitsealade majandamise tõhususe ja õigluse hindamisele pööratud liiga vähe tähelepanu ning sellekohast teavet napib, eriti Euroopast. Seetõttu rõhutatakse vajadust pöörata neile teemadele kiiremas korras kõrgendatud tähelepanu ja koguda vastavat teavet.

## Uurimistöö, selle eesmärk ja meetodid

Käesoleva artikli autor uuris kaitsealade haldussüsteemi, halduskorralduse (*governance*) ja kaitsekorralduse (*management*) mõju sotsiaal-majanduslikule olukorrale ning inimeste heolule (*well-being*) viies Eesti rahvusparkis. Hiljutised teaduslikud ülevaated näitavad, et taolistes uuringutes on kõige sagedamini kasutatav andmekogumismeetod struktureeritud küsimustik, mida on viimasel ajal uuringutes üha enam kombineeritud süvaintervjuude või fookusrühma aruteludega. Üldisi suundumusi järgides valiti ka käesolevas uuringus peamiseks uurimismeetodiks poolstruktureeritud küsimustikud koos süvaintervjuudega. Samas võeti arvesse mitmete sarnastele uuringutele osaks saanud kriitikat (nt de Lange *et al.*, 2016), mille kohaselt keskendusid need vaid olemasoleva olukorra hindamisele kindlal kaitsealal ja konkreetsel ajahetkel ilma edasise analüüsita või aja jooksul toimuvaid muutusi arvestamata. Seetõttu kasutati tulemuste rikastamiseks, uurimiseesmärkide saavutamiseks ja uuringu hüpoteeside kontrollimiseks segameetodit. Seda tehti:

- kombineerides intervjuude tulemusi kvantitatiivsete sotsiaal-majanduslike ja heolunäitajate analüüsiga;
- võrreldes ja analüüsides rahvusparkide sees ja nende ümbruses olevate külade sotsiaal-majanduslikke näitajaid;
- uurides, analüüsides ja võrreldes tulemusi sarnase (kuid erineva haldamis- ja kaitsekorraldussüsteemiga) rahvusparki tulemustega Venemaalt;
- kõrvutades tulemusi varasemate, samades rahvusparkides läbi viidud sarnaste uuringutega ning asetades muutused Eesti looduskaitset mõjutanud tähtsamate sündmuste konteksti.

## Uurimisküsimused

1. Milline on kaitsestaatusel tulenev mõju inimeste individuaalsele heolule ja kuidas see suhestub nende väärtushinnangutega?
2. Kas kaitsestaatus, haldussüsteem ja kaitsekorraldus mõjutavad kohalikke sotsiaal-majanduslikke olusid ning kuidas tunnetavad mõjusid rahvusparkide kohalikud elanikud ja sidusrühmad?
3. Milline on kohalike elanike ja sidusrühmade suhtumine kaitsealade haldussüsteemi ning kaitsekorraldusse ja kuidas nad tunnetavad erinevate meetmete mõju kaitseala majandamise tõhususele ning õiglusele?
4. Milline on kohalike inimeste valmisolek ja motivatsioon osaleda loodushoiuga seotud tegevustes, eelkõige maastikuhoolduses?



## Peamised tulemused ja järeldused

### Kaitsestaatusest tulenev mõju inimeste individuaalsele heaolule

Üldiselt olid inimesed rahul, et nende elukoht või kinnisvara asub kaitsealusel maal, eelkõige lootuses, et kaitsestaatuse tagab nende poolt kõrgelt hinnatud puhta ja loodusliku elukeskkonna säilimise. Seda varjutab aga kasvav mure looduskaitse korralduse, sh kaitsealade haldussüsteemi tsentraliseerimise pärast, mis on endaga kaasa toonud looduskaitse ebapiisava rahastuse ja kaugenemise kohalikest oludest/elanikest, lisasurve looduskeskkonnale ja -ressurssidele ning seadnud ohtu kaitseväärtuste püsimise kaitsealadel. Peale ümbritseva elukeskkonna on isikliku heaolu tähtis komponent indiviidi vabadus ja võimalused (või nende piiratus) tegutseda oma soovide ja väärtushinnangute järgi. Uurimistöö tulemustest järeldati, et rahvuspargis elamise mõju tegevusvabadusele ja -võimalustele ei tunneta kõik ühtemoodi, kuivõrd see sõltub paljuski inimese tegevusalast, rahvuspargis elamise ja/või tegutsemise eesmärkidest ja põhjustest, majanduslikust olukorrast ning sotsiaalsetest tingimustest ja sidemetest. Neid omakorda mõjutavad paljuski kaitsealade haldus- ja kaitsekorralduslikud meetmed, nagu kehtestatud piirangud ja nende rakendamine, majanduslike võimaluste loomine või nende piiramine, kohalike oludega arvestamine ja juhtumipõhise lähenemise praktiseerimine, dialoog kohalikega ning nende kaasamine kaitsekorralduslikesse tegevustesse. Mõju hindasid positiivseks eelkõige inimesed, kellele rahvuspark ja selle väärtused võimaldavad saada sissetulekut (nt mahepõllumajandustootjad, maastikuhooldustoetuse saajad) või annavad võimaluse tegeleda soovitud tegevustega (nt loodusturismiteenuse pakkumine, ökosüsteemiteenuste tarbimine). Mõju hindasid neutraalseks eelkõige inimesed, kelle tegevust rahvuspargi olemasolu märkimisväärselt ei mõjutanud (nt pendelrändajad, ajutised elanikud), ning negatiivseks need, kelle põhitegevust mõjutasid otseselt rahvuspargi tõttu kehtestatud piirangud ja reeglid (kalapüük, erinevad ettevõtlusvormid) või kelle sissetulekut või isikliku vara kasutamist need pärssisid (nt maa-, metsa- ja mõned kinnistuomanikud).

See tähendab, et heaolu on suhteline, ajas muutuv ja sõltub konkreetsetest kaitsealal elavatest inimestest ning haldus- ja kaitsekorralduslikest meetmetest. Võib ju argumenteerida, et looduskaitset ei saa korraldada üksikisikutest lähtudes ning elanikkond peab leppima ja kohanema kehtestatud põhimõtetega, sest kõigil on vabadus elada kusagil mujal ning nende asemele võivad kolida inimesed, kellele kehtestatud põhimõtted sobivad. Sellist lähenemist saab tinglikult pidada tõhusaks. Kuid siinkohal tuleb ka arvestada, et suur osa rahvusparkidest asub eramaal, mille omanikud või nende esivanemad on seal elanud tunduvalt varem, kui kaitseala loodi. Seega saab taolist suhtumist käsitleda ka kui sunniviisilist ümberasustamist. Samuti ei ole paljudel elanikel kas majanduslikel või sotsiaalsetel põhjustel võimalik lahkuda, mistõttu nad on sunnitud jääma ja kohanema. Seda ei saa aga kuidagi pidada ei ühiskondlike ega tänapäevaste looduskaitse põhimõtete järgi õiglaseks. Seetõttu tuleks kaitsealade haldamine tuua kohalikele oludele lähemale, arvestada elanike huve, neid kaasata ja teha vajaduse korral ka erandeid.

### Sotsiaal-majanduslikud olud ning rahvusparkide kohalikud elanikud ja sidusrühmad

Uuringu tulemusel jõuti järeldusele, et kaitsealadel on märgatavad sotsiaal-majanduslikud mõjud, mis on tingitud eelkõige erinevatest piirangutest ja toetusmeetmetest. Sõltuvalt kaitsealade halduskorraldusest ja kaitsekorralduslikest meetmetest võivad mõjud olla nii positiivsed (nt kõrgemad eluasemehinnad, loodusturismi korraldamise võimalused või toetusskeemid) kui ka negatiivsed (nt madalamad põllu- ja metsamaa hinnad, piirangud, suuremad tootmiskulud, ebavõrdne ressursikasutus ja talumiskohustus). Toetusmeetmed, näiteks maastikuhooldustoetused, on toiminud katalüsaatorina (traditsioonilise) põllumajandustegevuse elavdamisel ja sotsiaal-majanduslike tingimuste parandamisel (näiteks nooremate, ettevõtlike ja haritud inimeste sisseränne), aidates seeläbi kaasa kaitse-eesmärkide saavutamisele ja kaitseala tõhususe parandamisele. Sotsiaal-majanduslikku olukorda mõjutavad piirangud puudutavad eelkõige eraomandi kasutamist, sissetulekuid ja väljaminekuid ning ressursside kasutamist. Suurimat mõju avaldasid piirangud maakasutusele, kinnisvarale ja metsaraiele.

Paljude kohalike majanduslik toimetulek ja heaolu sõltuvad suuresti riigimaade kasutamise ning hooldamise võimalusest. Kaitsealadelt oodatakse senisest suuremat panust kohaliku arengusse ja sotsiaal-majanduslike olude parandamisele, millele aitaks kaasa kohalike inimeste eelistamine riigimaade kasutajate ja hooldajatena. Hooldus- ja rendilepingute sõlmimine suurettevõtete seab ohtu kohalike elanike toimetuleku, halvendab sotsiaal-majanduslike tingimusi ja võib põhjustada keskkonnaseisundi halvenemist. Kinnisvaraolude piirangutega kaasneb nii positiivne (traditsioonilise asustusstruktuuri ja hajaasustuse säilimine) kui ka negatiivne mõju (kulukate ehitusmaterjalide ja -tehnoogiatega kasutamine). Ehitusnõuete täitmiseks üldiselt puuduvad kompensatsiooni- ja toetusmeetmed või loobutakse neist keerulise bürokraatia tõttu. Riigipoolse õiglase toetuse puudumine asetab nii kohalikud elanikud kui ka ettevõtted ebasoodsasse olukorda võrreldes kaitsealast väljapoole jäävate aladega. Metsaraiele ja puidu kasutamisele seatud piirangud sõltuvad eelkõige sellest, millisesse kaitsekategooriasse puistu kuulub. Eraomandis olevad metsad on tavaliselt väikesed ja neid soovitakse kasutada isiklike vajaduste rahuldamiseks, mis pole aga sageli keerulise bürokraatia või piirangute tõttu võimalik. Kaitsealuse metsa majandamata jätmise eest makstav hüvitis on kohalike hinnangul väike, ei kata jooksvaid kulusid (nt kulutused küttepudele) ega varasemat saamata jäänud tulu (kompensatsiooni hakati maksma alles 2015. aastal, kuid suur osa metsadest oli selleks ajaks küps ehk poole sajandi kuni sajandi vanune). Suurenenud raiesurve tõttu ei soovita metsa harilikult ka müüa, sest kardetakse selle maharaiumist ja seega harjumuspärase elukeskkonna ning väärtuslike metsamaastike kadumist. See seab metsaomanikud mõnevõrra väljapääsmatusse olukorda, kus põhimõtteliselt tuleb valida loodusväärtuste vähenemise ja suuremate kulutuste vahel.

Rahvusparke tuleks käsitleda ühishüvisena, mille tõhusaks ja õiglaseks majandamiseks tuleks rakendada ühishüviselise eest kantava koormuse ühtlase jaotumise printsiipi. Eramaade kaitsealade koosseisu arvamine ei ole olnud vabatahtlik, mistõttu on maaomanikele vaja õiglaseid ja piisavaid kompensatsioonimehhanisme. Eelkõige on selleks õiglase ja piisava rahaline hüvitis, kuid üks võimalikke meetmeid on ka piirangute leevendamine kohalikele elanikele.

## **Kohalike elanike ja sidusrühmade suhtumine kaitsealade haldussüsteemi ning kaitsekorraldusse**

Uuritud rahvusparkides on tugev toetus riiklikule kaitsealade haldussüsteemile ja kaitsekorraldusele, mida selgitati väiksema korruptsiooniriski, piisava pädevuse ja ressursside kättesaadavusega, mis aitavad tagada kaitseala jätkusuutlikkust ning kaitse-eesmärkide saavutamist. Leiti, et loodus- ja keskkonnahoiuga seotud probleemid on järk-järgult vähenenud tänu toetuste kehtestamisele, maastiku taastamis- ja hooldustöödele ning avalikkuse teadlikkuse paranemisele. Teadlikkus ja rahulolu looduskaitse tegevusega oli parem rahvusparkides, kus püüti kaasata kohalikke ning toimus tõhus dialoog kaitseala valitseja ja elanike vahel. Samas leiti, et koostöö ülesehitamine on pikaajaline protsess (võib võtta aastakümneid) ning positiivsed tulemused on ebasobivate haldustavade ja kaitsekorralduslike meetmete tõttu paraku kiiresti kadumas. Looduskaitse haldussüsteemi tsentraliseerimine ja kaitsealade administratsioonide kaotamine on toonud kaasa looduskaitse järkjärgulise distantseerumise kohalikest oludest ja elanikkonnast, põhjustades mitmeid probleeme (näiteks kohalike elanike ja ettevõtete majanduslik ebakindlus, kaitseväärtuste ohustatus) ja süvendades muret harjumuspärase elukeskkonna säilimise pärast (näiteks metsandusettevõtete üha suurenev raiesurve). Tsentraliseerimisega kaasneb tavaliselt ka kaitsekorralduseks vajalike rahaliste vahendite ja tööjõu puudus, mis on muuhulgas kaasa toonud suutmatuse kontrollida piirangutest kinnipidamist, eriti puudutab see rahvuspargi külastajaid. Paljudel juhtudel on rikkumiste põhjuseks vähene külastustaristu ja selle ebapiisav hooldus, mis on samuti suures osas seotud alarahastamisega. Eestis asuvad rahvuspargid suures osas eramaal, mistõttu on vajalik ja põhjendatud tavapärasest enam arvestada kohalike elanike ja maaomanike huvidega, mida aga pole piisavalt praktiseeritud. Looduskaitse süsteemi reformid ja tsentraliseerimine on kohalikega arvestamist ning erandite tegemist veelgi vähendanud. Erandite vältimine riivab kohalikku õiglustunnet (nt kalapüügilubade jagamisel), sellel on tähtis sotsiaal-majanduslik mõju (nt riigihanked maastikuhoolduslepingute sõlmimiseks, võimaluste vähesus puidu varumiseks, ehitusnõuded) ning see vähendab motivatsiooni (rahvuspargid on ühishüvis, kuid koorem lasub kohalikel).

Vaatamata riiklike kaitsealade haldussüsteemi usaldusväärsusele leiti, et selle järkjärguline tsentraliseerimine on avaldanud mitmekülgset negatiivset mõju ning mitmetasandiline haldus- ja kaitsekorralduslik süsteem tagab kaitsealade tõhusama ning õiglasema majandamise.

## **Kohalike inimeste valmisolek ja motivatsioon osaleda loodushoius**

Jõuti järeldusele, et rahvusparkide elanike valmisolek maastikuhooldusega tegelemiseks on äärmiselt suur – peaaegu kõik vastanud olid valmis teatud tingimustel maastikku hooldama. Motivatsiooni poolest jagunevad inimesed laias laastus kahte rühma. Ühte kuuluvad inimesed, kes on nõus osalema ühekordsetes ettevõtmistes tasuta, sh selle eest ise tasudes (näiteks isiklikku varustust kasutades) või piirdudes vaid otseste kulude katmisega. Sellise osaluse põhjus on tahe panustada parema elukeskkonna loomisse. Teise rühma kuuluvad on nõus tegelema maastikuhooldusega professionaalsel tasemel ja sissetuleku nimel. Professionaalne maastikuhooldus selles kontekstis on elustiil, mis eeldab stabiilse pikaajalise sissetuleku võimalust, mille tagab tõhus dialoog kohalikega, maastikuhoolduslepingute sõlmimine ja stabiilsed sotsiaal-

majanduslikud tingimused (sh õiglased toetused). Samas tagab selline huvi ning majanduslik sõltuvus kvaliteetsed, pikaajalised ja kestvad tulemused. Niisugused sidusrühmad on jätkusuutliku looduskaitsekorralduse alus, kuid nende motivatsioon sõltub suurel määral haldussüsteemist ja rakendatavatest kaitsekorralduslikest meetmetest.

### Soovitused

Saadud tulemuste ja tehtud järelduste põhjal on alljärgnevalt esitatud mõned soovitused Eesti rahvusparkide tõhusamaks ja õiglasemaks majandamiseks, kuid need põhimõtted kohalduvad (vähemalt osaliselt) ka teistele samalaadse haldus- ja kaitsekorraldusega kaitsealadele.

1. Looduskaitse tuleb tuua kohalikele oludele lähemale, eelistades seejuures polütsentrilist mitmetasandilist haldus- ja kaitsekorralduslikku süsteemi ning taastades rahvusparkide administratsioone.
2. Rahvusparkid on ühishüvis, mille eest kohalikud ei peaks maksma rohkem ega kandma suuremat koormat kui ülejäänud ühiskond. Tõhusa kaitsekorralduse ja õiglaste kompensatsioonimeetmete rakendamiseks tuleb tagada piisav rahastus.
3. Kohalike inimeste huvidega arvestamine peab minema üle teooriast praktikasse, vajaduse korral tuleb teha kohalikele rohkem erandeid ning ametnikel peavad olema selleks suuremad volitused, võimalused, kindlustunne ja õiguslik tugi.
4. Väärtuslike kultuurmaastike ja poollooduslike koosluste pikaajalise, kvaliteetse ning jätkusuutliku hooldamise tagamiseks tuleb võtta kasutusele ja taastada meetmed kohaliku elanikkonna paremaks kaasamiseks maastikuhooldusse, luues stabiilsed tingimused ehk eelistades kohalikke elanikke, soosides neid maastikuhoolduslepingute sõlmimisel ning makstes õiglase suurusega toetusi (vajaduse korral lähtumata madalaimast turuhinnast).
5. Tuleb tõhustada pingutusi sidusrühmadega kontakti hoidmiseks ja nende teadlikkuse parandamiseks rahvusparkidega seotud küsimustes. Ühe meetmena tuleb alustada/taasalustada/jätkata rahvusparki uudiskirja väljaandmist paberkuul kõikides rahvusparkides (ja seda eraldi rahastada).



## Sonda osakond 55!

### Stella Mäitse, ELKS-i Sonda osakond

Sonda osakond tähistas oma 55. sünnipäeva. Igati arvestatav vanus ühe seltsi jaoks! Pensioniiga veel ei paista, nii et toimetame edasi.

Sonda osakond, mida liikmed ise kutsuvad Sonda seltsiks, loodi 21. märtsil 1970 ja on tegutsenud tänaseni järjepidevalt ilma pausideta. Kokkuvõttes seltsi tegemistest on kirjas meie kroonikates, fotod on albumites ja osalejate nimed registreerimisraamatutes. Nii et kõik on dokumenteeritud.



Ühispilet raamatukogu trepil. Foto autor: Margit Soolep

Sonda seltsi nimekirjas on praegu kakskümmend tegevliiget. Kokku saame üks kord kuus. Traditsiooniks on

saanud ühised sünnipäevade tähistamised, aasta lõpus ühine jõuluõhtu ja oma seltsi eakate õnnitlemine Vikerraadios. Oktoobrist kuni märtsini tegutseme kohaliku raamatukogu ruumides ja ülejäänud kuudel aastast toimuvad erinevad väliüritused (matkad, väljasõidud jne). Üheks traditsiooniks on saanud ka igasuvised reise Eesti väikesaartele. Kuna saime neile ringi peale tehtud, alustasime eelmisel suvel uut ringi, sest vahepealsel ajal on saarte elus nii palju muutunud. Sonda seltsi tegevust on rahaliselt toetanud Lüganuse vald – aitäh selle abi eest!



Imeilus ja maitsev sünnipäevatort.

Foto autor: Margit Soolep

Sonda seltsi väikese sünnipäevapeo pidasime raamatukogus. Kaetud oli kohvilaud, kust ei puudunud ka sünnipäevatorit. Stendidel oli väljapanek Sonda osakonna asutamise dokumentidest, lugemiseks olid väljas kroonikad ja vaatamiseks fotoalbumid. Et saaksime ise rahulikult oma pidu nautida, oli meil õhtujuht, kes viis läbi ka mitu loodusteemalist viktoriini. Ka temale suur tänu!

Ja mis sünnipäev see ilma külalisteta on? Külla olid tulnud ELKS-i esimees Kalev Sepp ning Alutaguse seltsi esimees ja ELKS-i aseesimees Anne Nurgamaa. Kingituseks saime imeilusa sirelipõõsa ja kauni kommikarbi. Nüüd ootame külmade möödumist, et saaks põõsa maha istutada.



*Sonda osakonna esimees Jaanus Soolep ja ELKS-i esimees Kalev Sepp.  
Foto autor: Margit Soolep*

Sonda selts kinkis igale liikmele kauni kruusi, mille peal on meie imeilusa Uljaste järve pilt ja kiri „Sonda 55“. Niisugused kruusid kinkisime ka külalistele. Aitäh ka teile, kallid külalised!



*Sonda osakonna esimees Jaanus Soolep ja ELKS-i aseesimees Anne Nurgamaa.  
Foto autor: Margit Soolep*

## Tartu osakond tähistas Eesti Raamatu Aastat ja kevade saabumist

### Malle Peedel, ELKS-i Tartu osakond

11. märtsil 2025 toimus ELKS-i Tartu osakonnal **Eesti Raamatu Aastale pühendatud üritus**. Kohtuti Tartu linnakirjaniku Tõnis Viluga, kes rääkis oma tegemistest linnakirjanikuna. Selle aasta jooksul on tal plaanis avaldada luulekogu ja tegeleda uue käsikirjaga. Linnakirjaniku tiitli tõttu käib Vilu Tartu koolides uuemat Eesti luulet tutvustamas. Tema luule temaatika kõnetab kaasaega vahetult ja täpselt, ta suudab kaasa haarata eri vanuses lugejaid. Vilul on eesmärgiks luua igakuine raamatuklubi, kus arutatakse luule üle, lähtudes vaimse tervise teemadest. Ta on oma luuletustes käsitletud vaimseid probleeme ja ka loodust. Vilu on saanud kaks korda Gustav Suitsu luulepreemia.

Kuulajaid said teada Vilu õpingutest, eluloost ja kujunemisest luuletajaks. Ta tutvustas kuulajatele oma loomingut ja luges luuletusi. Vilu andis ülevaate tänapäeval kasutatavast vabavärsist, mille rütmid on seotud helide, sõnade, fraaside, lausete ja lõikudega. Samas nimetas ta luuletajaid, kes kasutavad rütmile rajatud struktuuri. Luuletaja andis kuulajatele ka lugemissoovitusi.



*Illu Uuk ja Tartu linnakirjanik Tõnis Vilu.  
Fotode autor: Rein Laiverik*



*Tõnis Vilu kuulamas.*

Järgnes arutelu, mille käigus soovitas Irja Alakivi kirjanikul kirjutada lugu Aino ja Oskar Kallase rajatud pargist ning kultuurilooliselt tähtsast majast. Alakivi ja ELKS-i Tartu osakonna rahvas on arvamusel, et see kaunis häärber ja park kui Tartu oluline kultuuripärand vajaksid taastamist. See oleks Tartu linna tänu Oskar Kallasele kui Eesti rahvaluuleteadlasele ja diplomaadile, aga ka Miina Härma Gümnaasiumi, Eesti Olümpiakomitee ja Eesti Rahva Muuseumi asutamisse panustamise eest.

Vilu avaldas arvamust, et Tartu linnaparkides võiks olla enam põõsarinnet ja puhmastaimi, nagu ta märkas Vilniust külastades. Sama meelt olid ka ELKS-i liikmed – taimede rindelisus pargialadel loob eeldused lindude ja putukate liigirikkusele.

20. ja 21. märtsil 2025 tervitasid ELKS-i Tartu osakonna liikmed astronoomilise kevade algust. Seda tehti **kevade tähistamise retkega Annelinna rohealal ja looduskaitsealal**. Retkel tutvusid osalejad



rohealal kasvavate puude ja põõsastega. Tuletati meelde ühe- ja kahekojaliste taimede iseärasusi ning uudistati õiealgmeid. Saadi teada pajupere liigirikkusest, kasulikkusest ning millise liigi sordid on linnahaljastuses levinud.

Matkajatele meeldisid enam tolmlemisootuses sanglepad, kelle isasurvad olid pruunikaspunased ja emasurvad ehk käbid imetillukesed ning sinakaslillad. Ilusad olid sanglepad kevadel allee puuna.



*Matkajad Annelinna rohealal.*

*Foto autor: Malle Peedel*

Annelinna looduskaitsealal pole tähistatud matkarada. Jalutati pinnasteel ja tallatud rajal. Giid jagas matkajatele infolehed, kus olid peal kaitseala kaart ja vööndite (piirangu- ja sihtkaitsevöönd) piirid ning kaitsealuste taimede värvilised fotod, et suvisel kaitseala külastamisel taim ära tunda. Kaitseala piiranguvööndis olid murdunud puud ja oksad maha kõdunema jäetud. Sihtkaitsevööndi lamminiidul oli sügisel hein niidetud. Lamminiit ootas suvist õiteilu. Matkates märkasime kaitsealale toodud prügi ja teavitasime sellest linnavalitsuse vastavat osakonda.

Matkal tehti ka kohvipaus ja puhati jalgu kergliiklustee äärde paigutatud pinkidel.

20. märts oli kevade algusele kohaselt päikseline ja matk kestis peaaegu kolm tundi, sest mõnus oli jalutada ning vaadelda urbadest lookas arukaskede nõtked võraharusid, mida kandsid lumivalged tüved. Silmailu pakkusid ka kevadiselt värvilised pajude noored

oksad. Urbi kõikidel pajudel veel polnud, sest igal pajuliigil on oma õitsemisaeg. Oma pungadega uhkeldasid aga laanepajud. Ka lepad on sel aastal urbadest lookas. 21. märtsi ilm oli tuuline ja päikseta ning matk kujunes lühemaks.

Matkajad tõdesid, et Annelinna kergliiklusteede äärsetel rohealadel on haljastuses kasutatud erinevaid ja ilusaid liike, kuid arvati, et taimed võiksid olla istutatud tihedamalt ja rindelisemalt.



## 2024. aasta auliikmete tutvustus



*Auliikmed Anu Sillaots (vasakul) ja Illi-Maret Uuk (paremal) koos seltsi esimehe Kalev Sepaga.*

*Foto autor: Tiiu Saar*

2024. aastal valiti Eesti Looduskaitse Seltsile kaks uut auliiget: Anu Sillaots ja Illi-Maret Uuk. Tutvustame neid veidi lähemalt.

**Anu Sillaots** (sünd 31.03.1947, neiupõlvenimi Miller) on ELKS-i liige aastast 1968. Nüüdseks on ta pikaajaline Tallinna Looduskaitse Seltsi juhatuse liige.

Anu lõpetas Tartu Ülikooli 1970. aastal bioloog-zooloogina ning tema esimene töökoht oli Eesti NSV Noorte Loodussõprade Keskmaja. Seal pidas ta aastatel 1970–1977 zoologia ja loodussõprade ringide õpetaja ametit. Pühendunud õpetajana andis ta edasi loodustarkusi nii Tallinnas kui ka noorte loodussõprade suvelaagrites Paunkülas, Paatsalus, Palmes jm. Aastast 1974 algatas ja korraldas ta Tallinna linnas looduskaitsealaseid viktoriine koolidele ning kooliõpilaste loodusuurimusi.

1977. aastal suundus Anu tööle Eesti Entsüklopeediakirjastusse teatmeteoste toimetajaks. Lisaks on ta e-kataloogi ESTER andmetel olnud toimetaja, sisutoimetaja või konsultant 55-l Eesti autori poolt avaldatud või tõlgitud loodusraamatul. See on tähelepanuväärselt suur töö, mis nõuab häid erialaseid teadmisi, aga annab tegijale ka uut tarkuselisa.

Anu on olnud ELKS-i Tallinna osakonna mitmepäevaste ekskursioonide kirjalike infomaterjalide koostajaks või nende täiendajaks ja toimetajaks. Tema koostatud on Pärnumaal, Noarootsis ja Olustveres (aastatel 2022, 2023 ja 2024) toimunud ELKS-i vabariiklike kokkutulekute ekskursioonimarsruutide põhjalikud, kõigile ELKS-i liikmetele kättesaadavad kokkuvõtted.

Õpetajana ja retkejuhina on Anu helge ja särav sisutiheda teaduspõhise teadmise kandja, samas looduse avamise kõrval inimlike püsiväärtuste edasiandja. Nende omaduste kõrval on ta jäänud tagasihoidlikuks ja pigem kaaslasti toetavaks, kui et ise kõnelema kippujaks (millest on mõnikord siiralt kahju, sest kuulumata jääb mõndagi huvitavat).

Anu veab juba aastaid Nõmme Vaba Aja Keskuses tervisevõimlemise rühma ja korraldab selle liikmetele ka loodusretki.

Anu on koos abikaasa, looduskaitsetegelase Tiit Sillaotsaga üles kasvanud kolm last.

Anu Sillaotsa tegevus innustab ja on eeskujuks teistele ELKS-i liikmetele.

Maris Laja, Tallinna Loomaaia loodushariduse osakonna juhataja iseloomustab Anu nii: „Anu siiras ja rõõmus loomus teeb temast mõnusa kaaslaste ja uudishimuliku külalise kõikvõimalikel hariduslikel üritustel – ikka on tal varuks mõni täiendus, küsimus, täpsustus või kommentaar.“

Lähedased: „Anu kirg, huvi ja pühendumine on kuulunud alati loodusega seotule ja seda valdkonda tunneb ta tõepoolest hästi.“

**Illi-Maret Uuk** (sünd 25.11.1934, neiupõlvenimi Toomjärvi) on ELKS-i Tartu osakonna juhatuse kauaaegne liige. Just tänu temale saavad teoks Tartu osakonna arvukad üritused. Illi korraldamisel käiakse matkadel ja reisidel nii Eestis kui välismaal, toimuvad koosolekud, loodusõhtud ja

väljasõidud nii seltsi kui ka muudele üritustele. Ka on Illi kirjutanud artikleid seltsi infokirja. Looduskaitse tegevustes on Illi aktiivselt osalenud juba alates 1970. aastatest.

Ta on abielus Elmar Uugiga ja neil on kolm poega.

Aastatel 1952–1957 õppis Illi Tartu Riiklikus Ülikoolis ajaloo-keelte teaduskonnas eesti filoloogiat. Aastatel 1957–1959 töötas Illi õpetajana Vilustes. Ta suunati õpetajaks Viluste keskkooli Röpina rajoonis. Ta õpetas eesti, inglise ja vene keelt ning võimlemist. Loomulikult oli ta ka klassijuhataja. Sellest ajast on tal meeldivad mälestused: näitering, tantsuring, toredad kolleegid ja õpilased.

1960. aastast alates oli Illi Tartu linnas ENSV Ametiühingute Nõukogu Tartu Kultuurihoone raamatukogu juhataja. Raamatukogu asus Hariduse tn 2 III korrusel Varia kino peal. Ruum jäi kitsaks. Samal ajal algas raamatukogude tsentraliseerimine, st üleminek ametiühingute süsteemist riiklikku süsteemi. Raamatukogu sai uued ruumid Riia tn 60 ja uue nime – N. V. Gogoli nimelise keskraamatukogu Tammelinna harukogu (filiaal). Illi alustas tööd selle juhatajana 15. mail 1971. aastal. Kultuurihoones tuli täita ametiühingu komitee esimehe ülesandeid ja pidada sidet arvukate kollektiividega ning Tartu linna ametiühingu komiteega, mida juhtis Karin Preiman, kelle abikaasa oli hulk aastaid ELKS-i Tartu osakonna esimees ja Tartu linnapea.

Illi on olnud pikalt Vanemuise Seltsi esimees. Illi enda sõnade järgi on see olnud ülimalt aktiivne ja huvitav aeg – side kultuuriseltsidega üle Eesti, palju üritusi ja reise. Ta on olnud ka Eesti Kultuuriseltside Ühenduse juhatuse liige.

Illi on tantsinud seenioride tantsurühmas Hõbeking. Ta harrastab seenioride *bowling*'ut, sh osaleb võistlustel.

Kogu elu on tema kireks olnud kultuur ja loodus ning reisimine.

---

Ootame infokirja kaastöid teile olulistel teemadel! Samuti ootame tagasisidet, mida soovite infokirjast lugeda. Saada oma arvamus [info@elks.ee](mailto:info@elks.ee).

Infokirja pani kokku ja toimetas Eesti Looduskaitse Seltsi kommunikatsioonitoimkond. Keeletoimetaja: Tiiu Saar.

Telli infokiri e-postiga

<https://elks.ee/liitu-meie-infokirjaga/>.